

UCHWAŁA Nr 1104/2024

ZARZĄDU POWIATU TURECKIEGO

z dnia 22 lutego 2024 r.

w sprawie wyrażenia opinii dotyczącej zaliczenia drogi do kategorii dróg gminnych

Na podstawie art. 32 ust. 1 ustawy z dnia 5 czerwca 1998 r. o samorządzie powiatowym (Dz. U. z 2024 r. poz. 107) i art. 7 ust. 2 ustawy z dnia 21 marca 1985 r. o drogach publicznych (Dz. U. z 2023 r. poz. 645, 760, 1193 i 1688) Zarząd Powiatu Tureckiego uchwala, co następuje:

§ 1. Opiniuje się negatywnie zaliczenie do kategorii dróg gminnych:

- 1) drogę zlokalizowaną na działce oznaczonej w ewidencji gruntów numerem 782/6, obręb Russocice, gmina Władysławów, zgodnie z przebiegiem określonym w załączniku nr 1 do uchwały,
- 2) drogę zlokalizowaną na działkach oznaczonych w ewidencji gruntów numerami 491/8 i 490/1, obręb Małoszyna, gmina Władysławów, zgodnie z przebiegiem określonym w załączniku nr 2 do uchwały.

§ 2. Wykonanie uchwały powierza się Staroście Tureckiemu.

§ 3. Uchwała wchodzi w życie z chwilą podjęcia.

Starosta – Dariusz Kałużny /-/

Wicestarosta – Władysław Karski /-/

Członek Zarządu – Bohdan Radecki /-/

Członek Zarządu – Magdalena Wysocka /-/

Członek Zarządu – Ryszard Papierkowski /-/

Uzasadnienie
uchwały Nr 1104/2024
Zarządu Powiatu Tureckiego
z dnia 22 lutego 2024 r.

w sprawie wyrażenia opinii dotyczącej zaliczenia drogi do kategorii dróg gminnych

Pismem z dnia 05.02.2024 roku (data wpływu 08.02.2024 r.) Wójt Gminy Władysławów zwrócił się do Zarządu Powiatu Tureckiego z prośbą o wydanie opinii w sprawie zaliczenia dróg zlokalizowanych na terenie gminy Władysławów w miejscowościach Russocice i Małoszyna do kategorii dróg gminnych.

Zgodnie z art. 7 ust. 1 ustawy z dnia 21 marca 1985 r. o drogach publicznych do dróg gminnych zalicza się drogi o znaczeniu lokalnym niezaliczone do innych kategorii, stanowiące uzupełniającą sieć dróg służących miejscowym potrzebom. Zgodnie z art. 7 ust. 2 ww. ustawy zaliczenie do kategorii dróg gminnych następuje w drodze uchwały rady gminy po zasięgnięciu opinii właściwego zarządu powiatu.

W myśl art. 32 ust 1 ustawy z dnia 5 czerwca 1998 r. o samorządzie powiatowym zarząd powiatu wykonuje uchwały rady powiatu i zadania powiatu określone przepisami prawa.

Jak wynika z przedłożonego wniosku, obejmuje on zaliczenie do kategorii dróg gminnych dwóch dróg, zlokalizowanych:

- 1) na działce oznaczonej w ewidencji gruntów numerem 782/6, położonej w obrębie Russocice,
- 2) na działkach oznaczonych w ewidencji gruntów numerami 491/8 i 490/1 obręb Małoszyna.

W orzecznictwie wskazuje się, iż zgodnie z art. 7 ust. 2 i ust. 3 ustawy o drogach publicznych, uchwałę o zaliczeniu drogi do kategorii dróg gminnych podejmuje się dopiero po wykonaniu drogi, a nie przed rozpoczęciem prac budowlanych (wyrok Naczelnego Sądu Administracyjnego z dnia 3 lutego 2022 r., sygn. akt II OSK 2532/21 i z dnia 1 października 2013 r., sygn. akt II OSK 1820/13). Stosownie do art. 4 pkt 2 ustawy o drogach publicznych, drogą jest budowla składająca się z części i urządzeń drogi, budowli ziemnych, lub drogowych obiektów inżynierskich, określonych w przepisach wydanych na podstawie art. 7 ustawy z dnia 7 lipca 1994 r. - Prawo budowlane, stanowiącą całość techniczno-użytkową, usytuowaną w pasie drogowym i przeznaczoną do ruchu lub postoju pojazdów, ruchu pieszych, ruchu osób poruszających się przy użyciu urządzenia wspomagającego ruch, jazdy wierzchem lub pędzenia zwierząt.

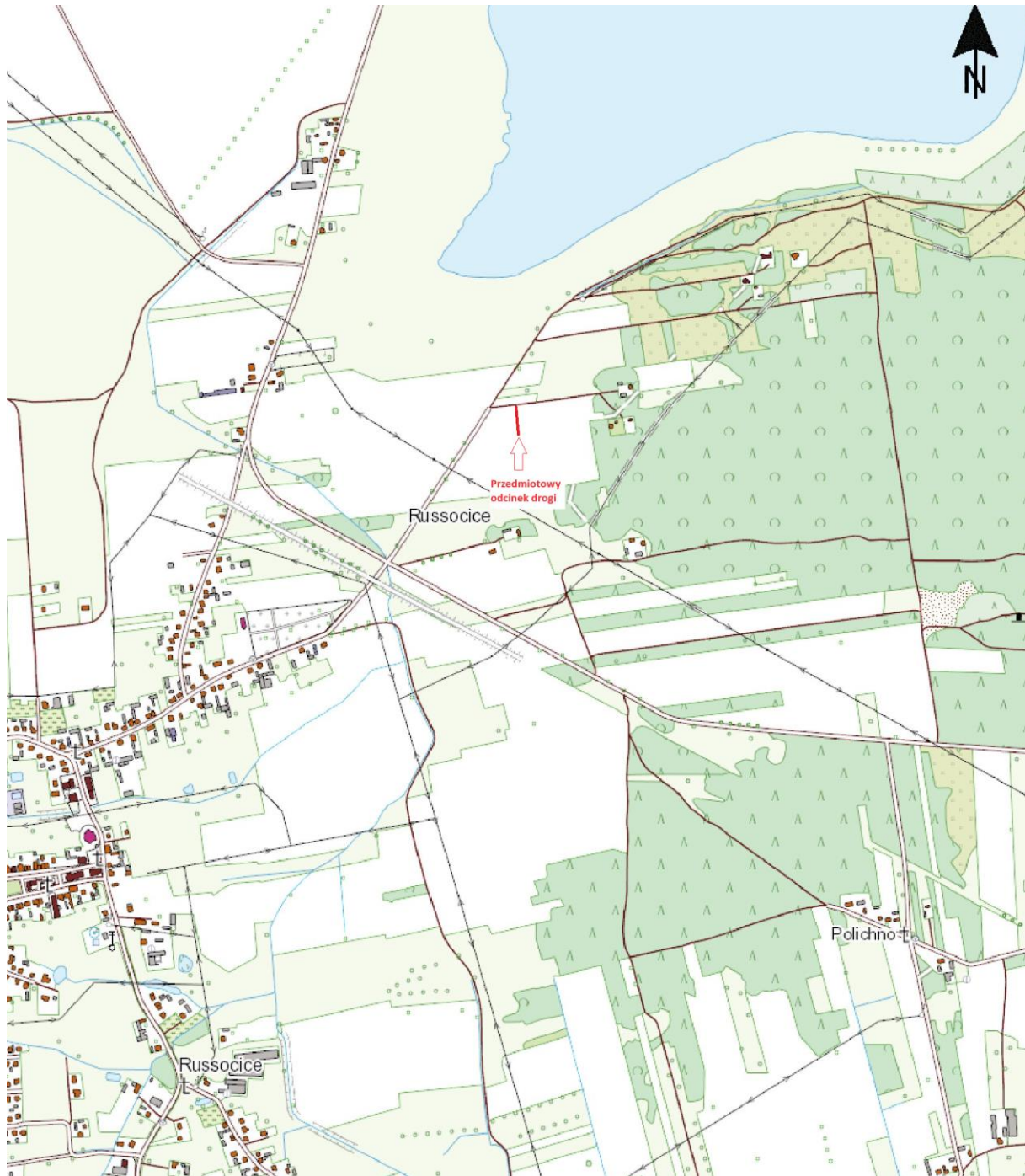
Z posiadanych przez Zarząd Powiatu informacji wynika, iż na przedmiotowych działkach nie znajdują się budowle stanowiące drogi w rozumieniu ww. przepisów. Działka oznaczona numerem 782/6 w Russocicach zajęta jest pod uprawy rolne, natomiast na działkach 491/8 i 490/1 w Małoszynie znajduje się wyjeżdżony dukt, którego nie sposób uznać za budowlę w rozumieniu ww. przepisów.

Z powyższych względów trudno również uznać, że przedmiotowe działki spełniają warunki określone w rozporządzeniu Ministra Infrastruktury z dnia 24 czerwca 2022 r. w sprawie przepisów techniczno-budowlanych dotyczących dróg publicznych.

Zgodnie z ww. rozporządzeniem, do dróg gminnych mogą być zaliczone drogi spełniające wymagania techniczne i użytkowe określone dla klasy D lub L dopuszcza się Z, G lub GP. Droga zaś składa się co najmniej z jezdni, poboczy lub usytuowanych w ich miejscu innych części drogi, jeżeli spełniają one co najmniej jedną z funkcji poboczy określoną w przepisach o ruchu drogowym, urządzeń do odwodnienia oraz znaków drogowych, sygnalizatorów lub urządzeń bezpieczeństwa ruchu drogowego (§ 5 rozporządzenia). Liczba jezdni i liczba pasów ruchu na jezdni powinny być ustalone przy natężenia ruchu i klasy drogi. Po dokonaniu wizji w terenie stwierdzono, że na wskazanych nieruchomościach brak jest jezdni wybudowanej jezdni, a w przypadku drogi w m. Russocice nie ma ona nawet wyjeżdżonego śladu w terenie.

W związku z powyższym podjęcie niniejszej uchwały jest uzasadnione.

Załącznik nr 1
do uchwały Nr 1104/2024
Zarządu Powiatu Tureckiego
z dnia 22 lutego 2024 r.



Załącznik nr 2
do uchwały Nr 1104/2024
Zarządu Powiatu Tureckiego
z dnia 22 lutego 2024 r.

