

UCHWAŁA NR 599 /2017
ZARZĄDU POWIATU TURECKIEGO
z dnia 25 października 2017r.

w sprawie zmiany podmiotu prowadzącego Warsztat Terapii Zajęciowej w Turku.

Na podstawie art. 32 ust. 1 z dnia 5 czerwca 1998 r. o samorządzie powiatowym (t.j. Dz. U. z 2017r., poz. 1868) oraz art. 35a ust. 1 pkt 8 ustawy z dnia 27 sierpnia 1997r. o rehabilitacji zawodowej i społecznej oraz zatrudnianiu osób niepełnosprawnych (t.j. Dz. U. z 2016r., poz. 2046 ze zm.), Zarząd Powiatu Tureckiego uchwała, co następuje:

§ 1

Wyraża się zgodę na zmianę podmiotu prowadzącego Warsztat Terapii Zajęciowej w Turku, w budynku znajdującym się przy ul. Kolskiej 19 i przejęcie jego prowadzenia przez Stowarzyszenie Na Rzecz Warsztatu Terapii Zajęciowej Sintur w Turku.

§ 2

Przekazanie zadania, o którym mowa w § 1 nastąpi na mocy zawartego między stronami trójstronnego porozumienia regulującego w szczególności sprawy majątkowe, pracownicze i wzajemne rozliczenia finansowe. Wzór porozumienia stanowi załącznik do uchwały.

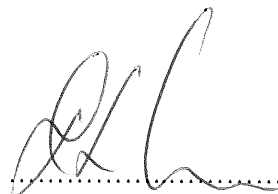
§ 3

Wykonanie uchwały powierza się Dyrektorowi Powiatowego Centrum Pomocy Rodzinie w Turku.

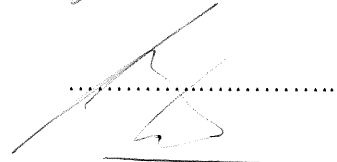
§ 4

Uchwała wchodzi w życie z dniem podjęcia.

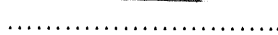
Mariusz Seńko – Przewodniczący



Dariusz Kałużny – Z-ca Przewodniczącego



Jan Konieczny – Członek Zarządu



Krzysztof Przygoński – Członek Zarządu



Wojciech Rusek – Członek Zarządu




Sporządził:
INSPEKTOR

Justyna Przybył

RADCA PRAWNY

Anna Szczepańska

Zatwierdził:
INSPEKTOR
Powiatowego Centrum Pomocy
Rodzinie w Turku

Edyta Michalak

Uzasadnienie
do uchwały Nr 597 /2017
Zarządu Powiatu Tureckiego
z dnia 25 października 2017r.

w sprawie zmiany podmiotu prowadzącego Warsztaty Terapii Zajęciowej w Turku.

Zarząd Spółki z o.o. Sintur w Szadowie Pańskim 34, w dniu 11 października 2017 roku zwrócił się z prośbą o wyrażenie zgody na przejęcie przez Stowarzyszenie Na Rzecz Warsztatu Terapii Zajęciowej Sintur w Turku przy ulicy Kolskiej 19, wierzytelności i zobowiązań dotyczących prowadzenia Warsztatu Terapii Zajęciowej.

Dla Spółki z o.o. Sintur czynność ta podyktowana jest koniecznością zmian organizacyjnych. Przejęcie od Spółki prowadzenia Warsztatu Terapii Zajęciowej w Turku przez Stowarzyszenie odbędzie się w sposób, który zagwarantuje ciągłość jego funkcjonowania na dotychczasowych warunkach i zgodnie z obowiązującymi przepisami. Aby zapewnić stabilność prowadzonej w Warsztacie rehabilitacji zaplanowano przekazanie pracowników Spółki zatrudnionych w WTZ do Stowarzyszenia na zasadach określonych w art. 23¹ Kodeksu Pracy, przekazanie wszystkich składników majątkowych oraz zachowanie dotychczas zajmowanych przez WTZ pomieszczeń.

Gwarancją ciągłości działań prowadzonych dotychczas w Warsztacie jest także deklaracja jego przejęcia przez Stowarzyszenie Na Rzecz Warsztatu Terapii Zajęciowej Sintur, którego celem jest między innymi wspieranie osób niepełnosprawnych w ich drodze do pełnego i w miarę możliwości samodzielnego funkcjonowania.

Projekt uchwały został pozytywnie zaopiniowany przez Powiatową Społeczną Radę do Spraw Osób Niepełnosprawnych.

Biorąc pod uwagę powyższe, wnoszę o przyjęcie uchwały.

STAROSTA
Mariusz Seńko

Zatwierdził:

DYREKTOR
Powiatowego Centrum Pomocy
Rodzinnej w Turku
Edyta Michałak
Edyta Michałak

Porozumienie

w sprawie przelewu wierzytelności i przejęcia zobowiązań dotyczących prowadzenia Warsztatu Terapii Zajęciowej przy Spółce z o.o. Sintur

W dniu..... października 2017r. w Turku zostało zawarte porozumienie pomiędzy:

Powiatem Tureckim z siedzibą w Turku, przy ulicy Kaliskiej 59, reprezentowanym przez:

1.
2.

zwanym dalej „**Powiatem**”

a **Spółką z o.o. Sintur** w Szadowie Pańskim 34, gm. Turek. NIP 6681693006, REGON 311067325 ,
KRS 0000047078, reprezentowaną przez:

1.
2.

zwaną dalej „**Spółką**”

oraz **Stowarzyszeniem Na Rzecz Warsztatu Terapii Zajęciowej Sintur** w Turku, ul. Kolska 19,
wpisanym do Krajowego Rejestru Sądowego prowadzonego przez Sąd Rejonowy w Poznaniu –
Nowe Miasto i Wilda, pod numerem 0000694397, REGON 368251748, NIP 6681980800,
reprezentowanym przez:

1.
2.

zwanym dalej „**Stowarzyszeniem**”

o następującej treści:

§ 1

Przedmiotem niniejszego porozumienia jest przejęcie przez Stowarzyszenie praw i obowiązków Spółki, wynikających z następujących umów :

1. umową utworzenia Warsztatu Terapii Zajęciowej dla osób niepełnosprawnych , zawartą w dniu 18 września 1995r. pomiędzy Wojewódzkim Urzędem Pracy – WOZiRON w Koninie, ul. Hurtowa 1 a Spółdzielnią Inwalidów Sintur w Turku, ul. Kolska 19, oraz umów będących kontynuacją powyższej, tj. :
2. umową nr 17/98 o utworzeniu warsztatu terapii zajęciowej dla osób niepełnosprawnych (*Dotyczy zmiany umowy z 18 września 1995r.*), zawartą 27 listopada 1998r. pomiędzy Państwowym Funduszem Rehabilitacji Osób Niepełnosprawnych w Warszawie a Spółdzielnią Inwalidów Sintur w Turku,
3. umową nr 18/K/99 z 29.01.1999r. o przejęciu zobowiązania do finansowania Warsztatu terapii zajęciowej przy zakładzie pracy chronionej – Spółdzielni Inwalidów Sintur w Turku, zawartą pomiędzy PFRON - „Zdającym” a PCPR w Turku – „Przyjmującym” oraz jednostką prowadzącą WTZ - Spółdzielnią Inwalidów Sintur w Turku,
4. pismem Starosty Tureckiego, z dnia 22 listopada 1999, wrażliwym zgodę na zmianę strony umowy zawartej 18 września 1995r, a w związku z tym przejęciem praw i zobowiązań Spółdzielni Inwalidów Sintur przez Spółkę z o.o. Sintur,

5. Aneksu nr 1/2001 z 1.03.2001r. do umowy nr 17/98 o utworzeniu WTZ będącej kontynuacją umowy z 18.09.1995r., zawartego pomiędzy Starostą Powiatu Tureckiego a zarządem Spółki z o.o. Sintur w Turku,
6. Aneksu nr 1/2002 z 30.04.2002r. do umowy 17/98 o utworzeniu WTZ będącej kontynuacją umowy z 18.09.1995r., zawartego pomiędzy Starostą Powiatu Tureckiego a zarządem Spółki z o.o. Sintur w Turku,
7. umowy nr 1/2003 zawartej 1 lipca 2003r. pomiędzy Powiatem Tureckim a Spółką z o.o. Sintur,
8. umowy nr 1/2004 zawartej 29 kwietnia 2004r. , pomiędzy Powiatem Tureckim a Spółką z o.o. Sintur,
9. umowy nr 1/2005, z dnia 24 stycznia 2005r. ,dot. finansowania WTZ ze środków PFRON, zawartej pomiędzy Powiatem Tureckim a Spółką z o.o. Sintur,
10. umowy nr 17/1/2006 z 12 stycznia 2006r. , dot. finansowania WTZ ze środków PFRON, zawartej pomiędzy Powiatem Tureckim a Spółką z o.o. Sintur,
11. umowy 37/2007 z 14.03.2007 r. , dot. współfinansowania WTZ ze środków PFRON, pomiędzy Powiatem Tureckim a Spółką z o.o. Sintur
12. umowy 37A/2007 z 14.03.2007r., dot. współfinansowania WTZ ze środków własnych Powiatu Tureckiego, pomiędzy Powiatem Tureckim a Spółką z o.o. Sintur,
13. umowy nr 55/2008 z 28.02.2008r., dot. współfinansowania WTZ ze środków PFRON, pomiędzy Powiatem Tureckim a Spółką z o.o. Sintur,
14. umowy nr 56/2008 z 28.02.2008r., dot. współfinansowania WTZ ze środków własnych Powiatu Tureckiego, pomiędzy Powiatem Tureckim a Spółką z o.o. Sintur,
15. umowy nr 9/2009 z 25.02.2009r. dot. współfinansowania WTZ ze środków PFRON, pomiędzy Powiatem Tureckim a Spółką z o.o. Sintur,
16. umowy nr 10/2009 z 25.02.2009r., dot. współfinansowania ze środków własnych Powiatu Tureckiego, pomiędzy Powiatem Tureckim a Spółką z o.o. Sintur,
17. umowy nr 10/2010 z 15.03.2010r. dot. współfinansowania WTZ ze środków PFRON, pomiędzy Powiatem Tureckim a Spółką z o.o. Sintur,
18. umowy nr 11/2010 z 15.03.2010r. dot. współfinansowania WTZ ze środków własnych Powiatu Tureckiego, pomiędzy Powiatem Tureckim a Spółką z o.o. Sintur,
19. umowy nr 4/2011 z 28.04.2011r. dot. współfinansowania WTZ ze środków PFRON, pomiędzy Powiatem Tureckim a Spółką z o.o. Sintur,
20. umowy nr 5/2011 z 28.04.2011r. dot. współfinansowania WTZ ze środków własnych Powiatu Tureckiego, pomiędzy Powiatem Tureckim a Spółką z o.o. Sintur,
21. umowy nr 56/2012 z 11.04.2012r. dot. współfinansowania WTZ ze środków PFRON, pomiędzy Powiatem Tureckim a Spółką z o.o. Sintur,
22. umowy nr 57/2012 z 11.04.2012r. dot. współfinansowania WTZ ze środków własnych Powiatu Tureckiego, pomiędzy Powiatem Tureckim a Spółką z o.o. Sintur,
23. umowy nr 11/2013 z 28.03.2013r. dot. współfinansowania WTZ ze środków PFRON, pomiędzy Powiatem Tureckim a Spółką z o.o. Sintur,
24. umowy nr 12/2013 z 28.03.2013r. dot. współfinansowania WTZ ze środków własnych Powiatu Tureckiego, pomiędzy Powiatem Tureckim a Spółką z o.o. Sintur,
25. umowy nr 7/2014 z 16.04.2014r., dot. współfinansowania WTZ ze środków PFRON i środków własnych Powiatu Tureckiego, pomiędzy Powiatem Tureckim a Spółką z o.o. Sintur,
26. umowy nr 17/2015 z 31.03.2015r., dot. współfinansowania WTZ ze środków PFRON i środków własnych Powiatu Tureckiego, pomiędzy Powiatem Tureckim a Spółką z o.o. Sintur,

27. umowy nr 15/2016 z 10.05.2016r., dot. współfinansowania WTZ ze środków PFRON i środków własnych Powiatu Tureckiego, pomiędzy Powiatem Tureckim a Spółką z o.o. Sintur,
28. umowy nr 10/2017 z 23.01.2017r. , dot. współfinansowania WTZ ze środków PFRON i środków własnych Powiatu Tureckiego, pomiędzy Powiatem Tureckim a Spółką z o.o. Sintur.

§ 2

1. Strony ustalają, że z dniem 1 listopada 2017 roku:
 - Stowarzyszenie przejmuje zobowiązania ciężące na Spółce na podstawie umowy nr 10/2017 z 23.01.2017r, dot. współfinansowania Warsztatu Terapii Zajęciowej ze środków PFRON i środków własnych Powiatu Tureckiego, zawartej pomiędzy Powiatem Tureckim a Spółką ,
 - Spółka przenosi na Stowarzyszenie wierzytelności przysługujące Spółce wynikające z umowy nr 10/2017 dot. współfinansowania Warsztatu Terapii Zajęciowej ze środków PFRON i środków własnych Powiatu Tureckiego, zawartej 23.01.2017r. pomiędzy Powiatem Tureckim a Spółką, na co Strony niniejszej umowy wyrażają zgodę.
2. Na skutek czynności prawnych, określonych w ust.1, z dniem 1 listopada 2017r. Stowarzyszenie staje się stroną umowy w sprawie współfinansowania Warsztatu Terapii Zajęciowej ze środków PFRON i środków własnych Powiatu Tureckiego, zawartej pomiędzy Powiatem Tureckim a Spółką , czyli jednostką prowadzącą Warsztat Terapii Zajęciowej w Turku.

§ 3

Stowarzyszenie zobowiązuje się do prowadzenia Warsztatu Terapii Zajęciowej na dotychczasowych zasadach, w szczególności zgodnie z następującymi uregulowaniami:

- ustawą z 27 sierpnia 1997r. o rehabilitacji zawodowej i społecznej oraz zatrudnianiu osób niepełnosprawnych (t.j. Dz.U. z 2016r., poz.2046 ze zm.),
- rozporządzeniem Ministra Gospodarki, Pracy i Polityki Społecznej z 25 marca 2004r. w sprawie warsztatów terapii zajęciowej (Dz.U. Nr 63, poz.587),
- innymi, powszechnie obowiązującymi przepisami prawa,
- regulaminem organizacyjnym Warsztatu Terapii Zajęciowej,
- umową w sprawie finansowania WTZ,
- zasadami określonymi przez organy Państwowego Funduszu Rehabilitacji Osób Niepełnosprawnych dotyczącymi działalności WTZ,

§ 4

Z dniem 1 listopada 2017 roku na Stowarzyszenie przechodzi część zakładu pracy dotychczasowego pracodawcy – Spółki z o.o. Sintur w Szadowie Pańskim 34, obejmująca składniki majątkowe Warsztatu Terapii Zajęciowej oraz zatrudnionych w nim pracowników na zasadach określonych w art. 23¹ Kodeksu pracy. Od tego dnia Stowarzyszenie staje się stroną w dotychczasowych stosunkach pracy zawartych z pracownikami Warsztatu Terapii Zajęciowej.

§ 5

Z dniem 1 listopada 2017r. Stowarzyszenie staje się następcą prawnym Spółki w zakresie wszelkich nabytych praw i zaciągniętych przez Spółkę zobowiązań, dotyczących prowadzenia Warsztatu Terapii Zajęciowej.

§ 6

1. Spółka nieodpłatnie przekazuje Stowarzyszeniu składniki majątkowe stanowiące wyposażenie Warsztatu Terapii Zajęciowej zakupione ze środków Państwowego Funduszu Rehabilitacji Osób Niepełnosprawnych, przekazywanych za pośrednictwem Powiatu.
2. Stowarzyszenie oświadcza, że przejmuje składniki, o których mowa w ust.1, na własność,

3. Protokół zdawczo odbiorczy wraz z wykazem składników majątkowych stanowi załącznik nr 1 do niniejszego porozumienia.

§ 7

1. Tytuł prawny Stowarzyszenia do lokalu, w którym Warsztat Terapii Zajęciowej prowadzi działalność został ustanowiony na mocy odrębnej umowy najmu lokalu użytkowego, zawartej w dniu października 2017r. ze Spółką z o.o. Sintur, na okres do 31 grudnia 2027 roku.
2. Wykaz wynajmowanych pomieszczeń, o których mowa w ust. 1, wraz z mapą sytuacyjną, stanowi załącznik nr 2 do niniejszego porozumienia.

§ 8

1. Spółka oświadcza, iż przekazuje Stowarzyszeniu Warsztat Terapii Zajęciowej w stanie wolnym od jakichkolwiek zobowiązań wobec osób trzecich, dotyczących jego prowadzenia.
2. Środki finansowe, pozostające na rachunku bankowym Warsztatu Terapii Zajęciowej i nie wykorzystane do dnia 31 października, Spółka przekaże na rachunek bankowy Stowarzyszenia, w terminie do dnia 1 listopada 2017r.

§ 9

Ewentualne koszty związane z zawarciem niniejszego porozumienia poniesie Spółka.

§ 10

W sprawach nie uregulowanych niniejszym porozumieniem mają zastosowanie odpowiednie przepisy Kodeksu cywilnego, Kodeksu pracy, ustawy z 27 sierpnia 1997r. o rehabilitacji zawodowej i społecznej oraz zatrudnianiu osób niepełnosprawnych (t.j. Dz.U. z 2016r., poz.2046 ze zm.) oraz rozporządzenie Ministra Gospodarki, Pracy i Polityki Społecznej z 25 marca 2004r., w sprawie warsztatów terapii zajęciowej (Dz.U. Nr 63, poz.587).

§ 11

Porozumienie sporządzono w trzech jednobrzmiących egzemplarzach, po jednym dla każdej ze stron.

Powiat Turecki

Spółka z o.o. Sintur

**Stowarzyszenie Na Rzecz
Warsztatu Terapii
Zajęciowej Sintur**

.....

.....

.....

.....

.....

.....

Zatwierdził:
DYREKTOR
Powiatowego Centrum Pomocy
Rodzinnej w Turku
Edyta Michalak
.....

RADCA PRAWNY
Anna Szczepocka

Kierownik Działu
Rehabilitacji osób niepełnosprawnych
Edyta Wąsowska

PROTOKÓŁ ZDAWCZO – ODBIORCZY

Spisany w dniu, w Turku, ul. Kolska 19, na okoliczność
nieodpłatnego przekazania składników majątkowych stanowiących wyposażenie Warsztatu Terapii
Zajęciowej, w tym zakupionych ze środków Państwowego Funduszu Rehabilitacji Osób
Niepełnosprawnych oraz dokumentacji z tym związanej.

ZDAJĄCY:

Spółka z o.o. Sintur w Szadowie Pańskim, reprezentowana przez:

- Aldonę Pasturczak – Główną Księgową – Prokurenta,
- Wioletę Pietrzak – Z-cę Główną Księgową,

PRZYJMUJĄCY:

Stowarzyszenie Na Rzecz Warsztatu Terapii Zajęciowej Sintur z siedzibą w Turku przy
ul. Kolskiej 19, w imieniu którego działają:

- Zbigniew Ćwikliński – Z-ca Prezesa Zarządu,
- Renata Czubak – Sekretarz Zarządu,

Zdający przekazuje Przyjmującemu majątek oraz dokumenty ewidencyjne związane z rejestrowaniem
majątku wg następującego wyszczególnienia :

1. Majątek trwały według Arkusza Spisowego stanowiącego załącznik Nr 1,
2. Niskocenne składniki majątkowe (wyposażenie) według Arkuszy Spisowych (szt.10) stanowiących
załącznik Nr 2.

Podpisy osób, w obecności których nastąpiło przekazanie majątku:

ZDAJĄCY:

PRZYJMUJĄCY:

.....

.....

.....

.....

WYKAZ POMIESZCZEŃ

Budynek nr 1

I. Pomieszczenia do wyłącznego użytkowania (łącznie 242,4 m²)

1. Pracownia techniczna 22,6 m²
2. Gabinet pielęgniarstwa 8,3 m²
3. Biuro kierownika 13,6 m²
4. Łazienka + WC 8,8 m²
5. Pracownia komputerowa 18,3 m²
6. Pomieszczenie rekreacyjne otwarte 16 m²
7. Pracownia plastyczna 18,6 m²
8. WC dla osób niepełnosprawnych na wózkach 6,9 m²
9. WC 4m²
10. Szatnia 6,4 m²
11. Pracownia krawiecka 13,2 m²
12. Aneks jadalny 28,3 m²
13. Pracownia gospodarstwa domowego 19,8 m²
14. Korytarz 11,3 m²
15. Korytarz 15,8 m²
16. Korytarz pochylnia 11,5 m²
17. Holl 11,7 m²
18. Wiatrołap 4 m²
19. Schowek 3,3 m²

Budynek nr 2

II. Pomieszczenia do wyłącznego użytkowania (łącznie 58,2 m²)

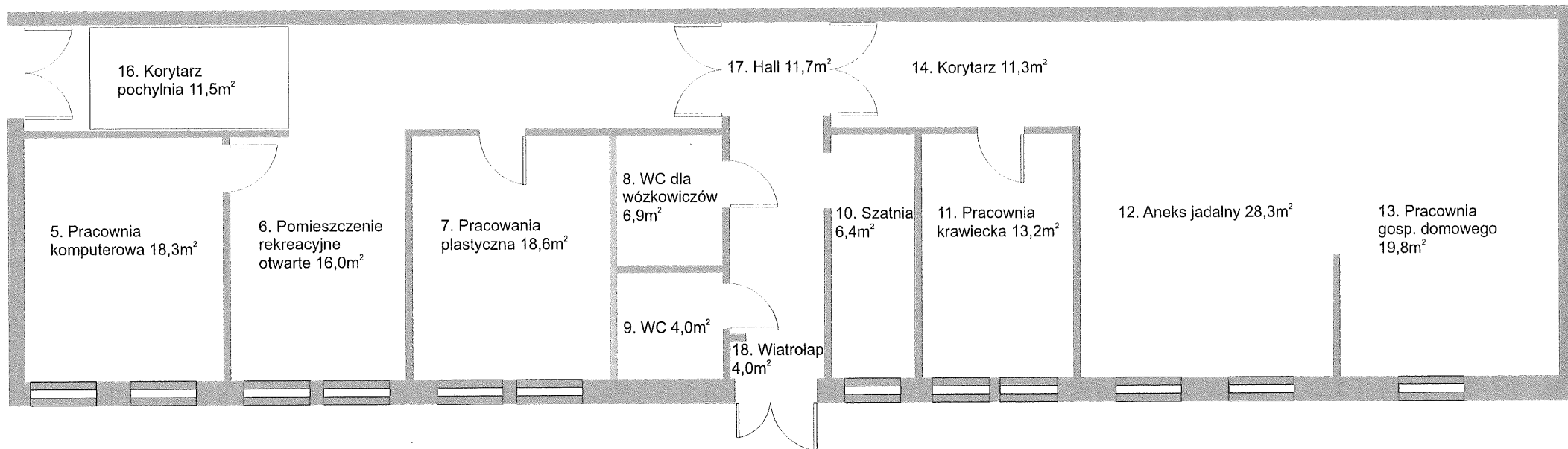
1. Pracownia doradztwa zawodowego i umiejętności społecznych 35m²
2. Wiatrołap 3,2 m²
3. Archiwum 20 m²

III. Pomieszczenia stanowiące część wspólną w budynku nr 1 z prawem korzystania z nich (48,0 m²)

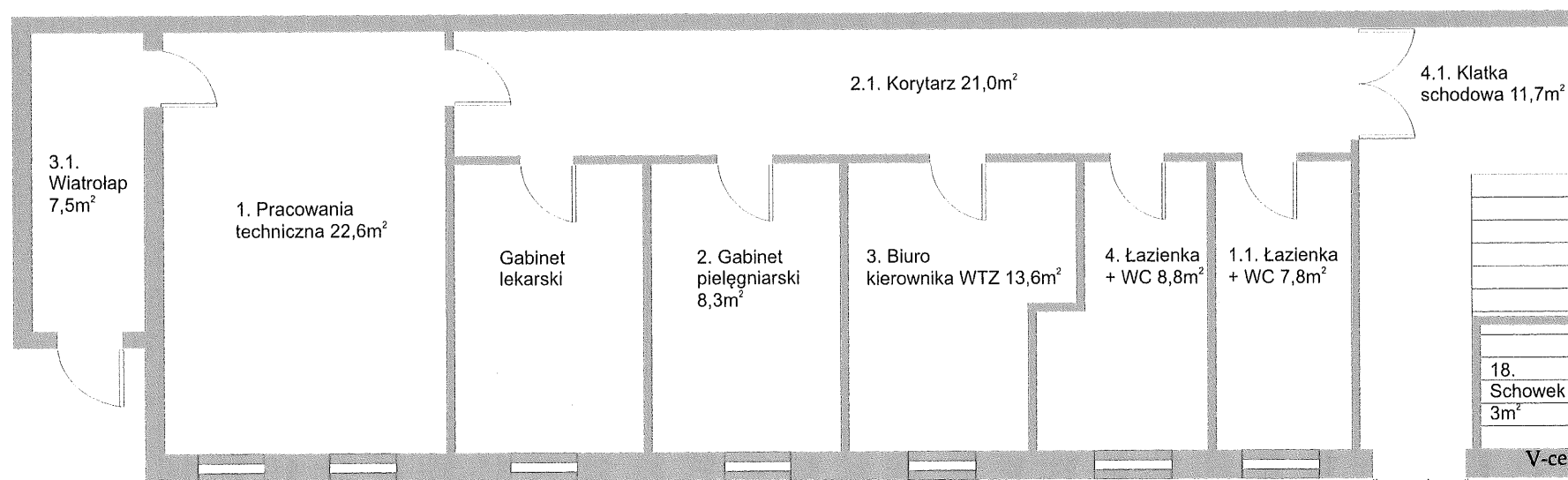
- 1.1 Łazienka + WC 7,8 m²
- 2.1 Korytarz 21 m²
- 3.1 Wiatrołap 7,5 m²
- 4.1 Klatka schodowa 11,7 m²

Łączna powierzchnia wynajmowanych pomieszczeń wynosi 348,6 m².

Graficzny rozkład pomieszczeń budynku nr 1 (prawa strona klatki schodowej)



Graficzny rozkład pomieszczeń budynku nr 1 (lewa strona klatki schodowej)



"SINTUR" Spółka z o.o.
ZAKŁAD PRACY CHRONIONEJ
62-700 Turek, Szadów Pański 34
tel. 063-27-84-528
(1)

PREZES ZARZĄDU

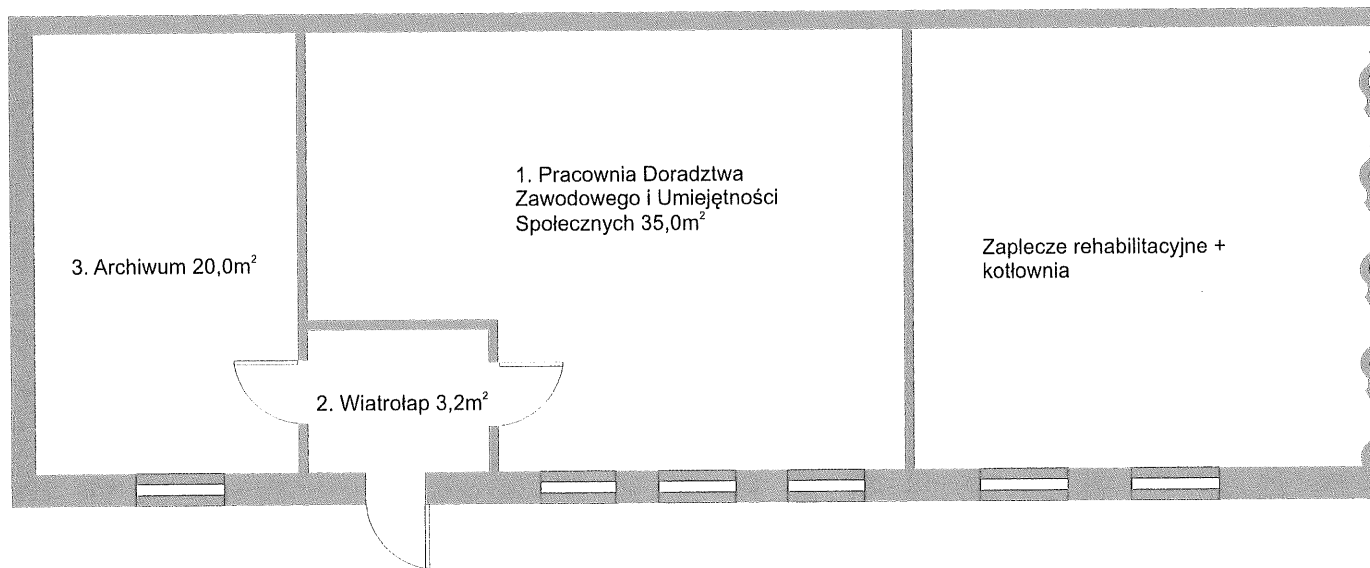
Romualda Zajdel-Pawlai

V-ce PREZES D/S PRODUKCJI

Ryszard Ścibior

Łączna powierzchnia 290,4m²

Graficzny rozkład pomieszczeń budynku nr 2



Łączna powierzchnia 58,2m²

V-ce PREZES D/S PRODUKCJI
Ryszard Ścibior

PREZES ZARZĄDU
Romualda Zajdel-Pawlak

"SINTUR" Spółka z o.o.
ZAKŁAD PRACY CHRONIONEJ
62-700 Turek, Szadów Pański 34
tel. 063-27-84-528
(1)