



**Dom Pomocy Społecznej**  
**Skęczniew 58, 62-730 Dobra**  
telefon: 63/279-44-70, e-mail: [dpskecznie@interia.pl](mailto:dpskecznie@interia.pl)

---

## *INFORMACJA*

*Z DZIAŁNOŚCI DOMU POMOCY SPOŁECZNEJ  
W SKĘCZNIEWIE  
ZA ROK 2017.*

## **I. Działalność terapeutyczno- opiekuńcza.**

Dom Pomocy Społecznej w Skęczniewie jest placówką koedukacyjną przeznaczoną dla osób przewlekle psychicznie chorych.

Podstawowym zadaniem domu jest świadczenie usług terapeutycznych i opiekuńczych przez całą dobę dla wszystkich jego mieszkańców.

Zamieszkuje w nim obecnie 210 mieszkańców – średnia wieku mieszkańców to 58 lat. Kobiety stanowią 99 osób zaś mężczyzn jest 111.

Najstarszym mieszkańcem jest kobieta w wieku 90 lat, najmłodszy mieszkaniec ma 20 lat.

Oferta Domu Pomocy Społecznej w Skęczniewie jest skierowana dla osób, które z uwagi na swój stan zdrowia nie są w stanie samodzielnie funkcjonować w miejscu swojego zamieszkania i wymagają całodobowej fachowej opieki.

Budynki Domu Pomocy stanowią kompleks dwóch obiektów mieszkalnych, w każdym z tych obiektów są trzy kondygnacje zamieszkałe przez mieszkańców o różnym stopniu niepełnosprawności. Na każdym z pięter znajduje się 20 pokoi mieszkalnych, wszystkie posiadają dostęp do łazienek. Każde piętro posiada swoją odrębną świetlicę (pokój dzienny), w której znajduje się telewizor oraz domowe wyposażenie.

Na każdym obiekcie mieszkalnym znajduje się gabinet zabiegowy, w którym dyżur całodobowy pełnią pielęgniarki. W jednym z obiektów jest usytuowany pokój wyciszeń, który przeznaczony dla osób, których poziom agresji stanowi w danej chwili bezpośrednie zagrożenie życia i zdrowia współmieszkańców oraz personelu. Podopieczny umieszczony w tym pokoju jest przez cały czas monitorowany dzięki znajdującej się tam kamerze.

Dom posiada swoją kuchnię oraz jadalnię, w której jednorazowo może spożywać posiłek 160 osób. Na terenie domu znajduje się również gabinet lekarski, pomieszczenia administracji, terapii zajęciowej i rehabilitacji. Wyposażony jest w dwie windy, z czego jedna to winda towarowa a druga służy do przewozu osób.

Budynek jest także wyposażony w instalację przeciwpożarową oraz instalację przyzywową służącą szybkiemu powiadomianiu personelu przez mieszkańców w nagłych wypadkach. Posiada również własną pralnię, kotłownię, ujęcie wody oraz oczyszczalnię ścieków. Obiekt wewnątrz jak i na zewnątrz jest pozbawiony barier architektonicznych.

Podstawowym dokumentem, w którym zawarte są niezbędne informacje dla prawidłowego funkcjonowania mieszkańca w Domu Pomocy jest indywidualny plan wsparcia mieszkańca (IPM). Opracowaniem tego planu zajmuje się zespół terapeutyczno – opiekuńczy, w którego skład wchodzi:

- pracownik socjalny
- terapeuta
- fizjoterapeuta
- opiekun
- kapelan
- pielęgniarki
- pracownicy pierwszego kontaktu.

Najważniejszym zadaniem zespołu terapeutyczno – opiekuńczego jest opracowanie indywidualnego planu wsparcia dla każdego nowo przybyłego mieszkańca. Działalność wynikającą z indywidualnego planu wspierania mieszkańca koordynuje pracownik pierwszego kontaktu. Jest to osoba wskazana przez mieszkańca, jeżeli wybór ten jest możliwy ze względu na stan zdrowia.

Aby mieszkańcy mogli funkcjonować w warunkach Domu Pomocy Społecznej nieocenioną rolę pełni w tym zakresie personel opiekuńczy. Opiekunowie są najbliższą swoich mieszkańców, to oni pierwsi są w stanie zauważyć, co dzieje się z mieszkańcem i dać sygnał całemu zespołowi terapeutyczno - opiekuńczemu w celu podjęcia działań związanych z rozwiązaniem kryzysowej sytuacji.

Personel opiekuńczy w Domu Pomocy Społecznej w Skęczniewie stanowi najliczniejszą grupę pracowników - w 2017 roku liczył 38 osób. Do ich obowiązków należy między innymi:

- otoczenie szczególną opieką osób w początkowym okresie pobytu w Domu Pomocy celem adaptacji do nowych warunków życia,
- zapoznanie mieszkańca z topografią domu oraz najbliższym otoczeniem,
- organizacja mieszkańcom grupowych wyjść na zewnątrz (spacery, wycieczki),
- wdrażanie do prac społecznie użytecznych takich jak, porządkowanie terenów zielonych wokół obiektów, prace w ogrodzie oraz tunelu foliowym,
- organizacja uroczystości na okoliczność imienin, urodzin zgodnie z życzeniem mieszkańca,
- rozwiązywanie konfliktów, które powstają w środowisku Domu
- pomoc mieszkańcom przy ubieraniu się, myciu, spożywaniu posiłków, załatwianiu potrzeb fizjologicznych,
- dbałość o odzież osobistą, jej ilość oraz czystość,
- pomoc w kontaktach z rodziną, znajomymi oraz instytucjami na zewnątrz,
- towarzyszenie mieszkańcowi w czasie wyjazdów poza teren Domu,
- prowadzenie dokumentacji dotyczącej funkcjonowania mieszkańca w Domu Pomocy.

Personel ten jest proporcjonalnie rozlokowany na wszystkich piętrach zamieszkałych przez mieszkańców i pełni dyżur siedem dni w tygodniu od 08.00-20.00.

W porach nocnych dyżur pełni pielęgniarka w asyście opiekuna i pokojowej.

Kolejną grupą, która nierozzerwalnie jest związana z codziennym funkcjonowaniem mieszkańców w DPS to grupa pracowników socjalnych Pięć pań , do ich zadań należy w szczególności:

- aktywne uczestnictwo w przyjmowaniu nowo przybyłego mieszkańca,
- rozpoznanie i udział w zaspokajaniu potrzeb i życzeń mieszkańców,

- pomoc mieszkańcom w rozwiązywaniu problemów wykraczających poza sprawy związane z pobytem w DPS,
- współdziałanie z personelem medycznym, opiekuńczym, terapeutycznym w zakresie dostosowania rodzaju zajęć do indywidualnych możliwości i zainteresowań mieszkańców,
- pomoc w kontaktach z rodzinami oraz instytucjami zewnętrznymi,
- prowadzenie depozytów mieszkańców,
- prowadzenie akt osobowych mieszkańców, dokumentacji ruchu (meldunki, urlopy, zgony, wyjazdy do szpitali itp.).

Mieszkańcy mają do swojej dyspozycji bazę rehabilitacyjną, z której mają możliwość korzystania codziennie.

Zajęcia odbywają się w pomieszczeniach na najniższej kondygnacji, pomieszczenia te są wyposażone w niezbędne sprzęty potrzebne do wykonywania zleconych przez lekarza zabiegów.

Mieszkańcy, którzy nie mogą samodzielnie dotrzeć na zabiegi są przywożeni przez personel a część z nich jest objęta rehabilitacją przyłóżkową w swoich pokojach.

W 2017 roku średnio w ciągu dnia korzystało z zabiegów około 35 mieszkańców. Nad prawidłowym przebiegiem zajęć czuwa dwójka fizjoterapeutów. Dodatkowo fizjoterapeuci biorą udział w aktywizacji ruchowej mieszkańców dostosowanej do ich możliwości.

W ramach prowadzonych zajęć ogólnie usprawniających mieszkańcy bardziej sprawni fizycznie prowadzą regularne rozgrywki w piłkę nożną, biorą udział w turniejach piłkarskich organizowanych przez zaprzyjaźnione Domy Pomocy. Również prowadzone są rozgrywki w tenisa stołowego oraz w sezonie zimowym rozgrywki sportowe w budynku .

Dużym zainteresowaniem wśród mieszkańców cieszy się terapia zajęciowa. Ma ona na celu włączenie mieszkańca Domu w normalny rytm życia, co daje możliwość realizowania swoich uzdolnień, zainteresowań zgodnie z możliwościami psychofizycznymi jej uczestników.

Zajęcia prowadzone i inspirowane są przez dwóch terapeutów.

Celem tych zajęć jest zapobieganie skutkom ograniczenia aktywności, która towarzyszy chorobie psychicznej i przywrócenie zdolności do aktywnego życia w środowisku Domu Pomocy.

W 2017 roku średnio w zajęciach uczestniczyło około 37 osób dziennie. W ramach prowadzonych zajęć mieszkańcy wykonują rozmaite prace ręczne, przygotowują dekoracje oraz stroje na występy, dekorują przed świętami stołówkę, korytarze oraz pomieszczenia terapii.

Terapia organizuje również wycieczki piesze poza teren DPS. Mieszkańcy biorą udział w przeglądach twórczości artystycznej oraz różnego rodzaju konkursach, w których mają możliwość prezentacji swojego dorobku.

Ogromnym zainteresowaniem wśród mieszkańców cieszą się imprezy plenerowe, które odbywają się w okresie wiosennym i letnim, kiedy aura na to pozwala. Imprezy te mają charakter rozrywkowy z przeplataniem elementami rywalizacji, która wywołuje bardzo dużo emocji wśród uczestników. Często inicjatorem tego typu imprez plenerowych są sami mieszkańcy z wspierającymi ich działaniami pracownikami.

W 2017 roku imprez plenerowych na miejscu odbyło się 32, uczestniczyło w nich średnio od 90 do 130 mieszkańców.

Odbywają się też duże imprezy rozrywkowe na dużej stołówce głównej, która jednorazowo może pomieścić nawet 160 osób. Imprez takich odbyło się w naszym Domu w 2017 roku trzy. W każdej z tych imprez brało udział około 180 mieszkańców.

Odbywają się też spotkania na świeżym powietrzu. Największa odbyła się we wrześniu, był to festyn integracyjny „Tacy Sami” w ramach zadania współfinansowanego ze środków PROW 2014-2020. Udział wzięli wszyscy mieszkańcy, przedstawiciele władz powiatowych i gminnych, zaproszone delegacje z instytucji głównie pomocy społecznej, środowisko lokalne. Stanowiło to w sumie ok. 500 osób.

Ważnym elementem życia mieszkańców są wyjazdy integracyjne do zaprzyjaźnionych Domów Pomocy. W 2017 roku tego typu wyjazdów było 12, w każdym wyjeździe brało udział pięciu lub sześciu mieszkańców, dyrektor, opiekun, kierowca.

W 2017 roku miały miejsce również wyjazdy do kina w Turku, Koninie, a także do teatru w Łodzi. W każdym z tych wyjazdów średnio uczestniczyło 40 osób.

Kolejną grupę imprez stanowią wyjazdy na zawody sportowe, w/w imprez wyjazdowych w całym 2017 roku były dwie.

Jedną z nich to ogólnopolskie biegi przełajowe, w których startuje zawsze ekipa z naszego Domu. Drugą to turniej piłkarski o zasięgu regionalnym przeznaczony dla osób niepełnosprawnych z podziałem na różne grupy sprawnościowe. W roku 2017 dzięki systematycznym treningom mieszkańcy naszego Domu zajęli I miejsce.

Każdy uczestnik wyjeżdżając na imprezę sportową wcześniej jest zbadany przez lekarza, który na piśmie wydaje zaświadczenie, że jego stan zdrowia pozwala mu na taki udział.

Wszystkie w/w działania są nakierowane na aktywne wypełnianie czasu wolnego, niezbędnego w rehabilitacji fizycznej oraz psychicznej zgodnie z zaleceniami lekarzy a przede wszystkim zmniejszeniu zachowań agresywnych wśród naszych mieszkańców.

## II. Opieka medyczno-pielęgniacyjna za 2017 r.

Opieka medyczno- pielęgniacyjna sprawowana jest przez;

- lekarza rodzinnego
- lekarza psychiatrę z Poradni Zdrowia Psychicznego
- 13 pielęgniarek zatrudnionych w ramach umowy o pracę.

Mieszkańcy korzystają ze specjalistycznych usług medycznych po wcześniejszym skierowaniu przez lekarza rodzinnego, jeżeli takiego skierowania wymaga dany specjalista.

W roku 2017 mieszkańcy skorzystali z 671 konsultacji internistycznych i 530 konsultacji psychiatrycznych nie licząc zaangażowania lekarza rodzinnego i lekarza psychiatry w wypisywanie recept koniecznych do kontynuacji leczenia.

Z innych konsultacji specjalistycznych mieszkańcy skorzystali w ciągu 2017 roku 335 razy, były to konsultacje; stomatologiczne, ginekologiczne, okulistyczne, ortopedyczne, chirurgiczne, onkologiczne itp. rocznie pielęgniarki wykonują około.;

- 8070 iniekcje – łącznie z podaniem insuliny
- 2170 pomiarów cukru
- 5390 pomiarów RR ( ciśnienia)

Ilość mieszkańców przyjmujących leki to 208 osób, tylko 2 osoby mają leki przy sobie i przyjmują je samodzielnie.

Dzienna liczba rozdawanych leków to 2410.

Inne czynności pielęgniacyjne wymagające udziału pielęgniarki tj. toaleta przeciwoleżynowa, zakrapianie oczu, nosa, ściąganie szwów, zmiana cewnika, zmiana opatrunków itp. to ok 21250 rocznie.

Ilość mieszkańców wymagających ciągłego pampersowania to 36.

Ilość mieszkańców nieopuszczających łóżka - 8.

Na wózkach inwalidzkich jest 21 osób.

Ilość osób wymagających przynoszenia posiłków do pokoju to 49 osób- dla których konieczny jest nadzór przy spożywaniu posiłku.

W ciągu 2017 roku zastosowano wobec mieszkańców 23 razy przymus bezpośredni



### **III. Opieka Psychologiczna.**

Opiekę psychologiczną zabezpiecza jeden psycholog zatrudniony w szpitalu w Warcie a oddelegowany 1 raz w tygodniu do Naszego Domu na prowadzenie zajęć grupowych i indywidualnych.

Dodatkowo udało się objąć wszystkich mieszkańców leczeniem środowiskowym kontraktowanym przez NFZ poprzez Centrum Zdrowia Psychicznego w Turku. W zespole środowiskowym pracuje psychiatra/psychoterapeuta, psycholog kliniczny, psycholog, pielęgniarka psychiatryczna, pracownik socjalny, terapeuci środowiskowi.

Zespół zajmuje się leczeniem pacjentów z rozpoznaniem:

1. Organiczne zaburzenia psychiczne włącznie z zespołami objawowymi (F00-F09)
2. Schizofrenia, zaburzenia typu schizofrenii (schizotypowe) i urojeniowe (F00-F09).
3. Zaburzenia nastroju (afektywne) (F30-F39)
4. Inne zaburzenia psychiczne (F00-F99)

Każdy pacjent objęty opieką ZLŚ ma opracowany indywidualny plan terapii, obejmujący zarówno leczenie farmakologiczne jak i różne formy psychoterapii, edukacji i wsparcia. Pracownicy zespołu środowiskowego stanowią pomost pomiędzy pacjentem a środowiskiem. Poza leczeniem i towarzyszeniem w pokonywaniu trudności angażują się w działania edukacyjne tj.: informują jak radzić sobie ze stresem, zapobiegać nawrotom fazy ostrej choroby, a w konsekwencji wydłużyć czas pomiędzy kolejnymi hospitalizacjami.

Wszelkie działania w ramach leczenia środowiskowego dla mieszkańców naszego Domu są bezpłatne.

## **IV. Realizacja projektu**

### **„TACY SAMI” – włączenie społeczne osób z zaburzeniami psychicznymi.**

Projekt realizowany był przez Stowarzyszenie Domu Pomocy Społecznej w Skęczniewie „RAZEM” na rzecz mieszkańców Domu Pomocy Społecznej. Stowarzyszenie wystąpiło w konkursie o powierzenie grantu w ramach Europejskiego Funduszu Rolnego na Rzecz Rozwoju Obszarów Wiejskich: Europa inwestująca w obszary wiejskie PROW 2014-2020. Cel ogólny: Budowanie tożsamości lokalnej oraz włączenie społeczne na obszarze działania Turkowskiej Unii Rozwoju – T.U.R. Cel szczegółowy 2.2 Przeciwdziałanie wykluczeniu społecznemu i wzrost aktywności społecznej. Konkurs zakończył się sukcesem, co pozwoliło na realizację zadania zaplanowanego od 08.2017 do 15.01.2018r., które było 95 % finansowane ze środków w/w grantu. Punktem wyjścia dla działań podjętych w projekcie jest uświadomienie wykluczenia społecznego, jakiego doświadczają osoby z zaburzeniami psychicznymi i wyjście z tym przekazem poza mury DPS.

Realizatorom szczególnie zależało na opracowaniu takich działań, które będą miały charakter innowacyjny, w stosunku do dotychczasowej działalności, a w ramach wspólnego wysiłku pozwolą na aktywne włączenie do ich realizacji adresatów projektu oraz rozbudzenie i wsparcie idei samopomocy. Przekłada się to na włączanie rodzin omawianej grupy oraz otoczenia DPS do działań zaproponowanych w projekcie. Projekt zakłada wsparcie działalności DPS w przezwyciężaniu trudnej sytuacji życiowej uczestników, wsparcie w zaspokajaniu ich niezbędnych potrzeb życiowych i poprawę kontaktu z otoczeniem, co pomoże także uczestnikom i ich rodzinom poradzić sobie z problemami powodującymi ich marginalizację i wykluczenie społeczne. Dlatego duży nacisk był położony na integrację ze środowiskiem.

Udział w projekcie zaproponowano 170 beneficjentom, mając na uwadze stan ich zdrowia i możliwości udziału w formach wsparcia. Oferta zajęć została przygotowana tak, aby wspierać aktywizację społeczną, psychiczną oraz fizyczną osób z zaburzeniami psychicznymi. Opracowany został model wsparcia polegający na: spotkaniach terapeutycznych mających na celu zrozumienie własnej sytuacji i poprawę kontaktu z otoczeniem; warsztatach rozwijających zainteresowania

i umiejętności, które wpłyną pozytywnie na samoocenę uczestników; imprezach rekreacyjnych służących rozwojowi i aktywności społecznej oraz fizycznej. Ważnym celem programu było integrowanie osób z zaburzeniami psychicznymi i ich rodzin ze środowiskiem lokalnym, także w ramach współpracy m.in. z ŚDS w Żeronicach, Grupą Odnowy Wsi Skęczniew, Centrum Kultury i Biblioteką Publiczną w Dobrej, samorządem Gminy Dobra i Powiatu Tureckiego.

Mieszkańcy DPS mieli okazję zaprezentowanie szerokiej publiczności, swoją twórczości podczas wystaw, plenerów, lokalnych uroczystości. W ramach projektu położono nacisk na spotkania terapeutyczne, mające na celu wzmocnienie oraz poprawę relacji członków rodzin z osobami z zaburzeniami psychicznymi.

Dzięki środkom finansowym w ramach projektu udało się zrealizować festyn integracyjny, w którym udział wzięło ok 500 osób. Zaproszenie przyjęli przedstawiciele władz samorządowych Powiatu Tureckiego, okolicznych gmin m.in. Dobra, Watra, Goszczanów, społeczność lokalna, rodziny mieszkańców, zaproszeni mieszkańcy z opiekunami z jednostek zajmujących się osobami niepełnosprawnymi. Realizacja projektu pozwoliła na sfinansowanie zakupu: 10 ławek ogrodowych, pawilonu ogrodowego, materiałów do zajęć terapeutycznych, sfinansowanie wszystkich działań w zakresie warsztatów muzycznych i sportowych.

## V. Zatrudnienie na podstawie umowy o pracę – stan na dzień 20.02.2018.

- osoby 116
- etaty 112,66
- umowy zawarte na czas nieokreślony – 102 osób
- umowy zawarte na czas określony – 10 osób
- umowa na zastępstwo – 2 osoby
- umowy na okres próbny – 2 osoby

Zatrudnienie w poszczególnych działach kształtuje się następująco;

- administracja – 10 osób tj. 9,16 etatu w tym 1et. dyrektor, 1et. z-ca dyrektora, 1/6 et. inspektor ds. bhp.
- pielęgniarki – 12 w tym kierownik zespołu
- opiekunowie – 38 – 36,5 etaty
- pracownicy socjalni + terapia – 10
- kuchnia – 9
- pokojowe – 28
- pracownicy gospodarczy – 8
- niepełnozatrudnieni – 2

Wszyscy pracownicy zatrudnieni spełniają wymagania zawarte w rozporządzeniu Rady Ministrów w sprawie zasad wynagradzania pracowników samorządowych w tym również w zakresie wykształcenia, które kształtuje się następująco;

- wykształcenie wyższe- 38
- policealne – 16
- średnie – 36
- zasadnicze zawodowe – 22
- podstawowe – 4

Pracownicy zatrudnieni na stanowiskach urzędniczych i kierowniczo urzędniczych poddawani są okresowej ocenie, / co 2 lata/ zgodnie z regulaminem oceny pracowników.

Wskaźnik zatrudnienia pracowników zespołu terapeutyczno-opiekuńczego w Domu dla osób przewlekłe psychicznie chorych zgodnie

z rozporządzeniem Ministra Pracy Polityki Społecznej wynosi 0,5 na jednego mieszkańca, co oznacza, że na 210 mieszkańców winno być zatrudnionych w bezpośrednim kontakcie na pełen etat 105 pracowników.

## **VI. Koszty poniesione przez DPS z tytułu korzystania ze środowiska.**

W roku 2017 poniesiono opłaty;

- z tytułu poboru wody podziemnej – 1604 zł.
- z tytułu wprowadzania do powietrza pyłów i gazów – 6764 zł. do Urzędu Marszałkowski w Poznaniu
- z tytułu odprowadzania ścieków – 804,55 zł. do Urzędu Marszałkowskiego w Łodzi.

## VII. Zrealizowane w roku 2017 zadania usprawniające funkcjonowanie DPS

1 Przeprowadzenie pierwszego etapu przedsięwzięcia pn.:

**„Termomodernizacja Domu Pomocy Społecznej w Skęczniewie”**

Pierwszy zrealizowany etap to modernizacja kotłowni. Zainstalowano 4 kotły grzewcze V klasy, uzupełniono zawory termostatyczne na grzejnikach w ilości 30 szt., uzupełniono izolacje przewodów, zamontowano pompy cwu. o pracy sprzężonej z czujnikiem temperatury, oraz wymieniono część rurociągów w kotłowni.

W roku 2018 zostanie przeprowadzony II etap termomodernizacji polegający na ociepleniu stropodachu budynku A I B oraz zostanie wymieniony dach z ociepleniem „starej pralni”.

Koszt całej termomodernizacji Domu pomocy Społecznej w Skęczniewie to 793 734,31 zł z tego WFOŚiGW w Poznaniu udzielił dotacji 396 867,00 zł.

W roku 2017 modernizacja kotłowni zamknęła się w kwocie 548 026,27 zł z czego dotacja WFOŚiGW w Poznaniu stanowiła 150 000,00zł.

W roku 2018 po rozliczeniu II etapu termomodernizacji WFOŚiGW w Poznaniu wypłaci duga transzę w kwocie 246 867,00zł.

2. Przeprowadzenie remontu pomieszczeń na III piętrze budynku B. Wymieniono instalacje elektryczną, wszystkie piony wodno – kanalizacyjne, wyremontowano łazienki, wymieniono drzwi, grzejniki oraz pomalowano wszystkie pomieszczenia. Całkowity koszt zamknął się w kwocie 389 663,97 zł z czego 101 000 zł stanowi uzyskana dotacja celowa wojewody.

3. Częściowy konieczny remont pomieszczeń parteru w budynku B. Koszt 31 006,05 zł.

4. Wykonano niezbędny remont łazienki na I piętrze budynku A (awaria).
5. Remont instalacji ciepłej wody użytkowej (awaria). Koszt 36259,64zł.
6. Częściowo wykonano zalecenia Staży Pożarnej: zamontowanie wyłączników pożarowych w budynkach mieszkalnych i pralni- koszt 12 000,00zł oraz wymieniono 6 ścianek aluminiowych stanowiących element wydzielenia klatek schodowych służących oddymianiu podczas pożaru- koszt to 86551,20 zł .
7. Zakupienie szafy chłodniczej 4303,77 zł.
8. Stowarzyszenie Domu Pomocy Społecznej w Skęczniewie „RAZEM” przekazało na rzecz Domu sprzęt rehabilitacyjny w kwocie 2850,00 zł z wpłat 1% poprzez Fundację Agro- Fund z Warszawy.
9. Pozyskanie funduszy z Fundacji CALENDULA z Łodzi, na dofinansowanie do leków dla mieszkańców w kwocie 33817,00 zł .

## **VIII. Wnioski do realizacji usprawniające funkcjonowanie DPS**

1. Rozwiązanie problemów z brakiem oświetlenia ulicznego przy drodze dojazdowej do DPS.
2. Remont budynku pralni. Po audycie budowlanym stwierdzono konieczność działań remontowych w zakresie dachu, orynowania oraz pęknięć elewacji.
3. Wymiana instalacji elektrycznej w budynku A III piętro z remontem kuchni oraz pokoju i łazienki po pożarze.



4. Przeprowadzenie remontu pozostałych pomieszczeń w budynku B. Wymienić należy instalacje elektryczną, piony wodno –kanalizacyjne, wyremontować łazienki, wymienić drzwi, grzejniki oraz wykonać malowanie pomieszczeń. Wieloletnie funkcjonowanie spowodowało zużycie materiału co przyczynia się do częstych awarii.

5. Kontynuacja działań w zakresie remontu dachu z położeniem izolacji zabezpieczającej najwyższą kondygnację przed nadmiernym nagrzewaniem w lecie oraz stratami ciepła w zimie. II etap realizowanej termomodernizacji.

7. Konieczny remont podłogi na łączniku III piętro. Obecna jest popękana i stanowi niebezpieczeństwo przewrócenia się mieszkańców . Złożono wniosek do PFRON w Poznaniu o dofinansowanie.

8. Rozważenie możliwości przyjęcia mieszkańców ponad limit wynikający z zezwolenia Wojewody. Średnio w roku codziennie poza DPS (szpitale, urlopy) przebywa około 15 mieszkańców, którym jesteśmy zobowiązani zwrócić koszty za nieobecność zgodnie z ustawą o pomocy społecznej.

9. Przywrócenie dla mieszkańców powiatu tureckiego izby wytrzeźwień. Mieszkańcy DPS bardzo często są to osoby uzależnione spożywające w nadmiernych ilościach alkohol. Wówczas część z nich jest bardzo agresywna wobec innych mieszkańców i personelu. Obecnie brak miejsca do którego policja może przewozić pijanych i agresywnych mieszkańców do czasu wytrzeźwienia powoduje ogromne zagrożenie zdrowia i życia współzamieszkujących i pracowników.

DYREKTOR

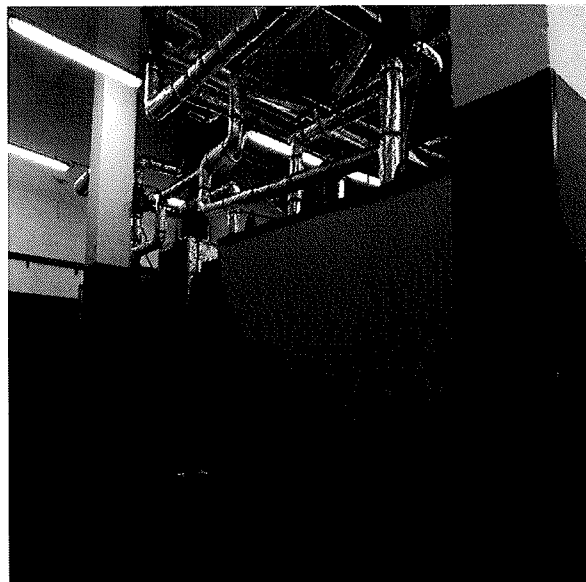
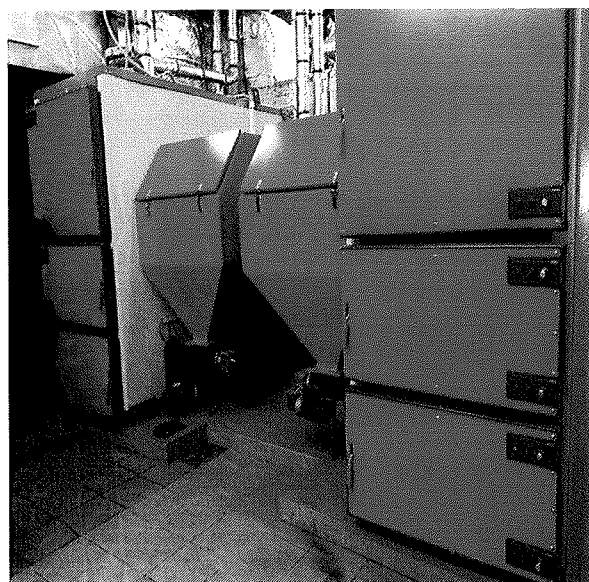
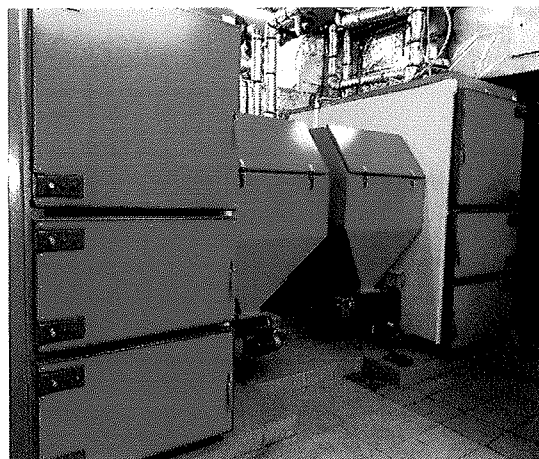
  
Sylwia Kamińska-Tereszkiewicz

Załączniki:

- Dokumentacja fotograficzna :

1. Termomodernizacja Domu Pomocy Społecznej w Skęczniewie,
2. Remont pomieszczeń na III piętrze budynku B,
3. Remont pomieszczeń parteru budynku B,
4. Remont instalacji ciepłej wody użytkowej,
5. Wymiana 6 ścian aluminiowych .

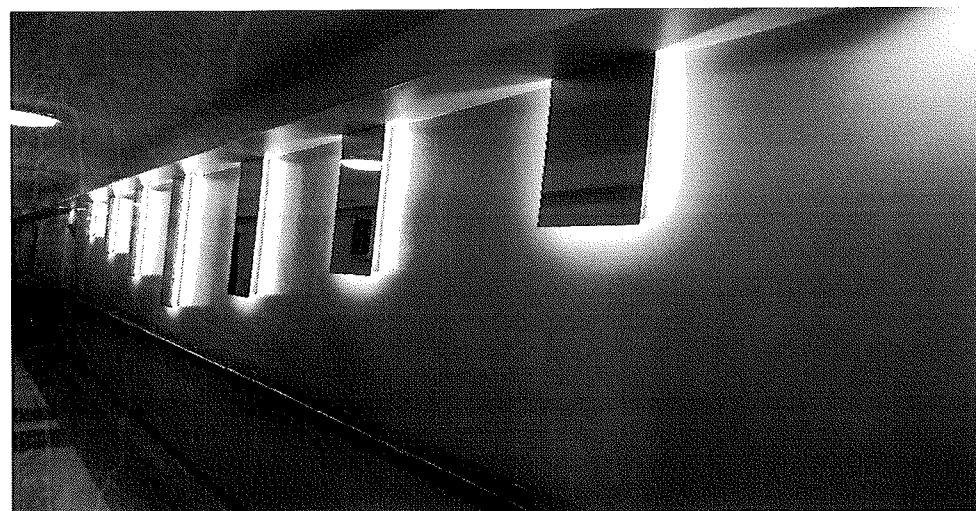
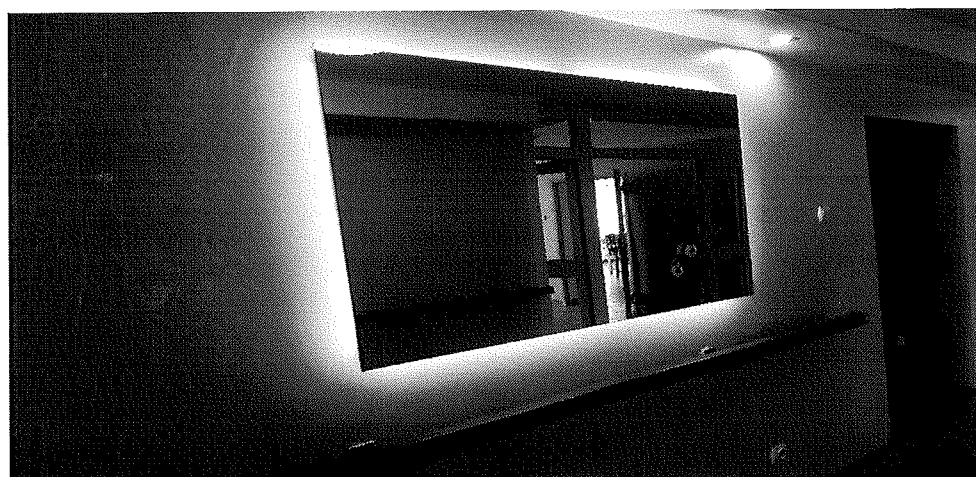
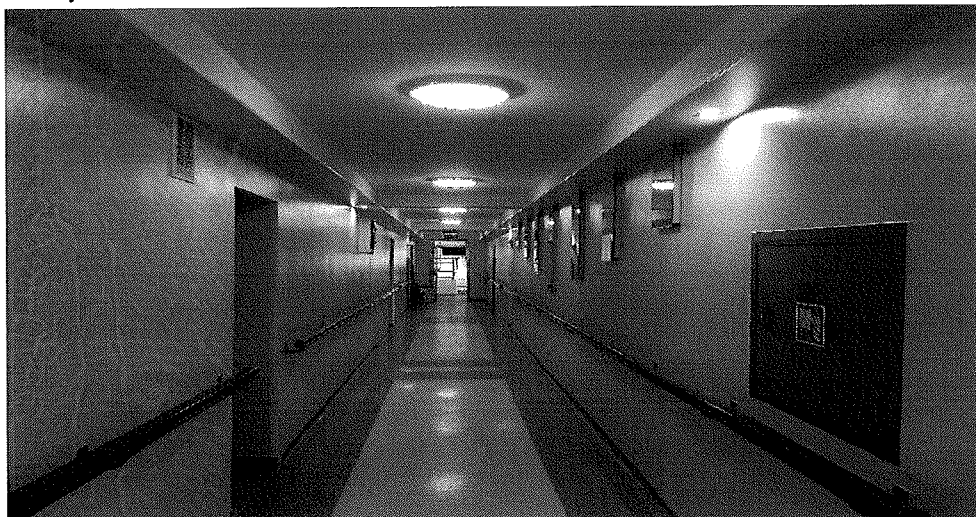
# 1. „Termomodernizacja Domu Pomocy Społecznej w Skęczniewie”



2. Remont pomieszczeń na III piętrze budynku B  
- świetlica



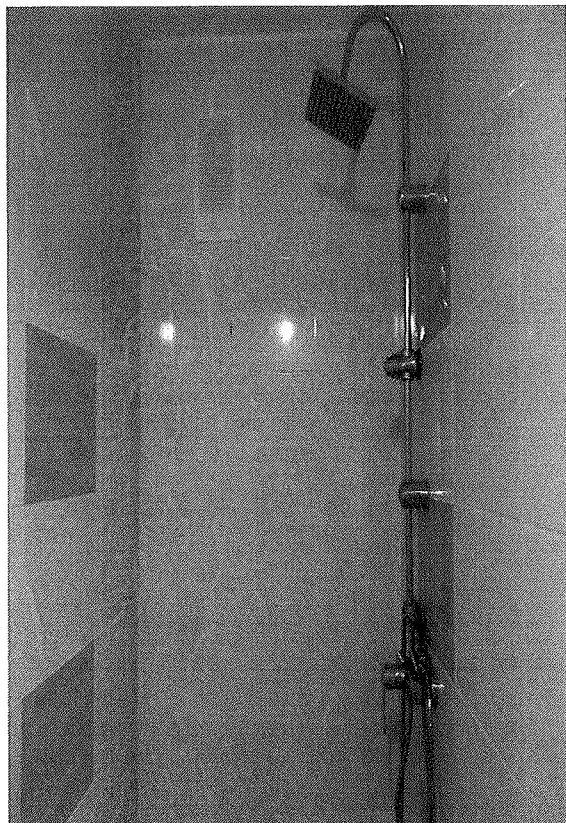
- korytarz



- przedpokoje



- łazienki





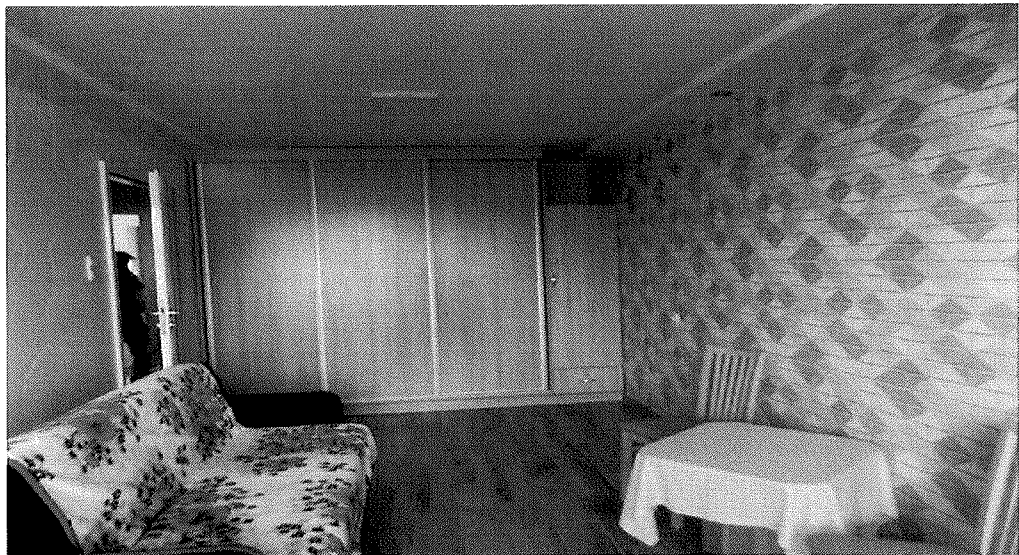
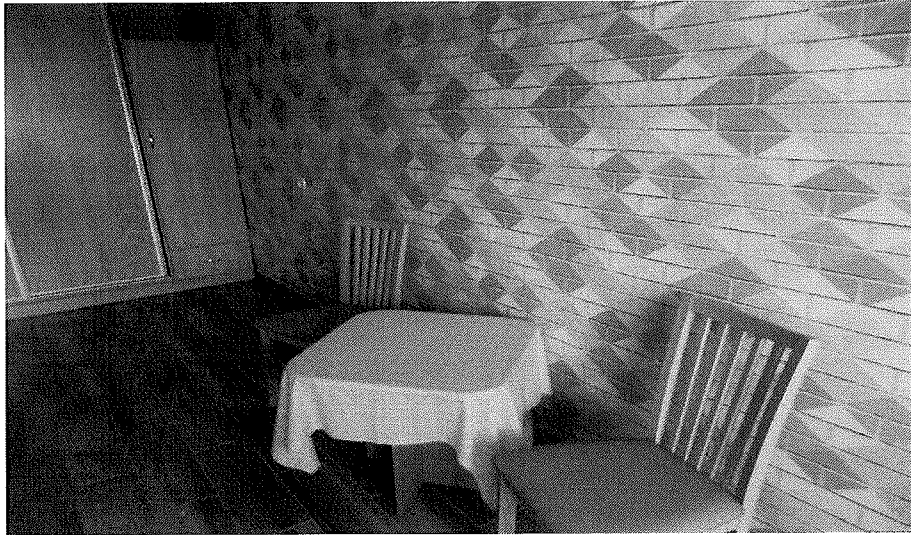


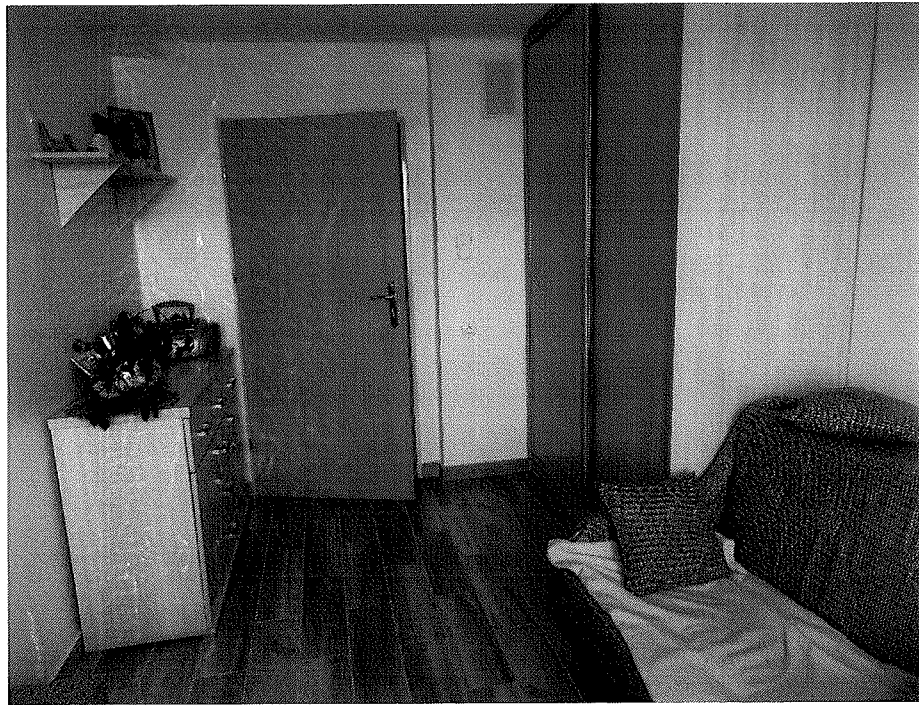




- pokoje

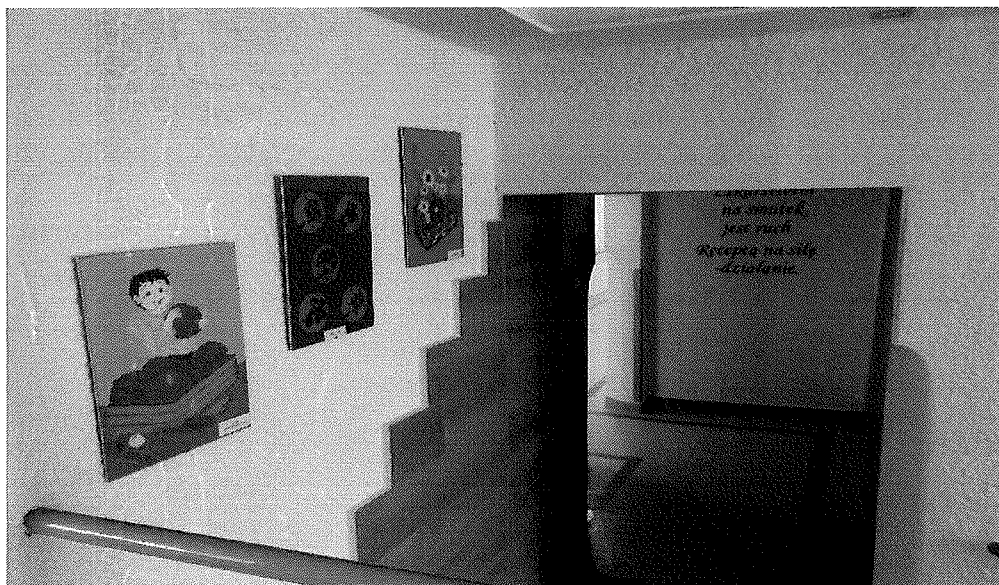


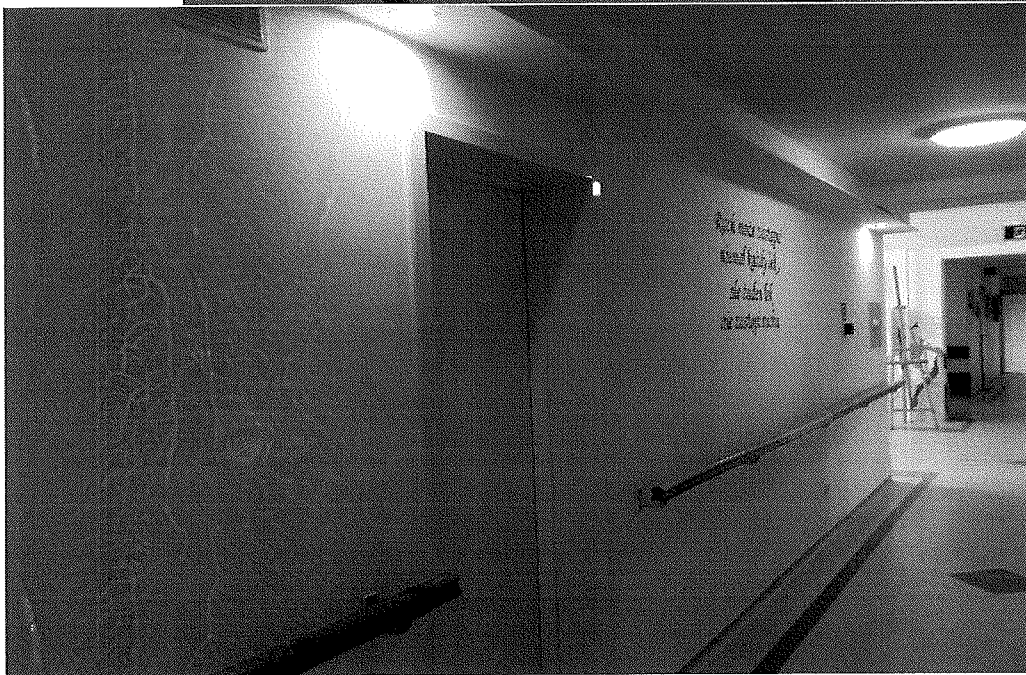
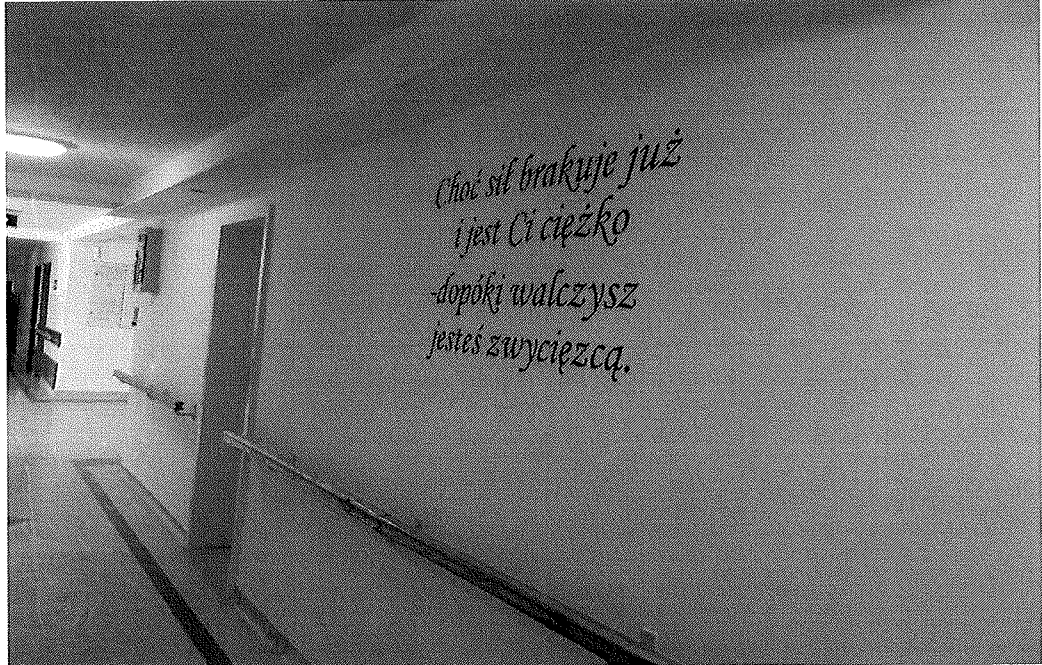






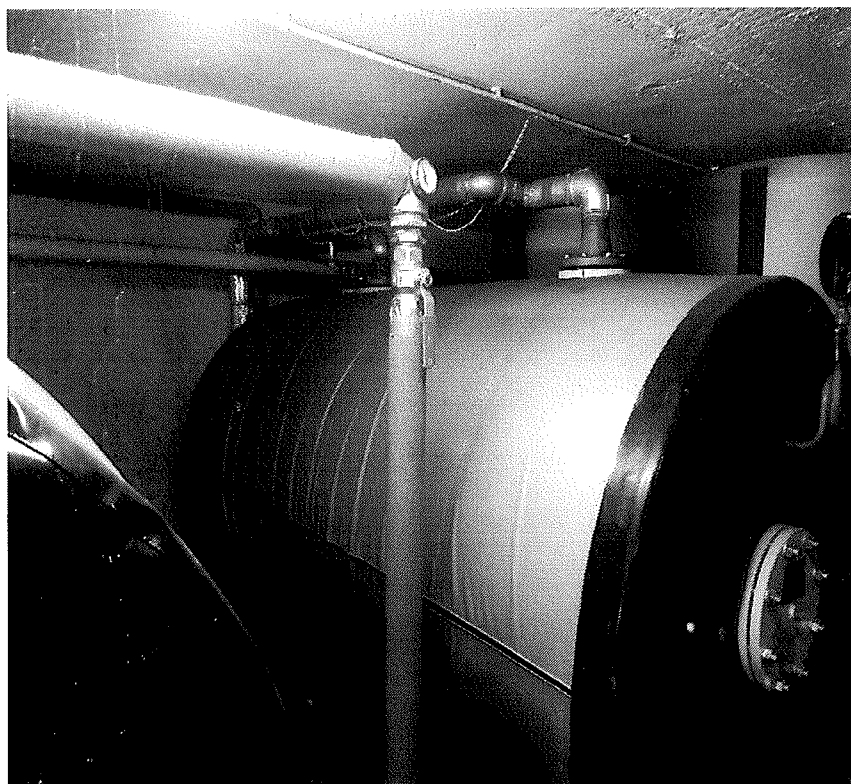
### 3. Remont pomieszczeń parteru budynku B

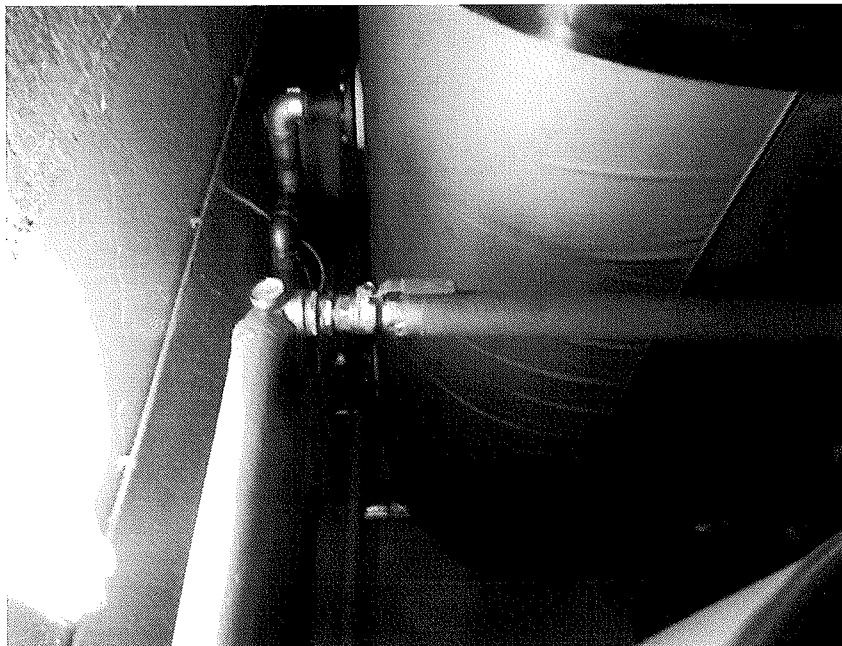
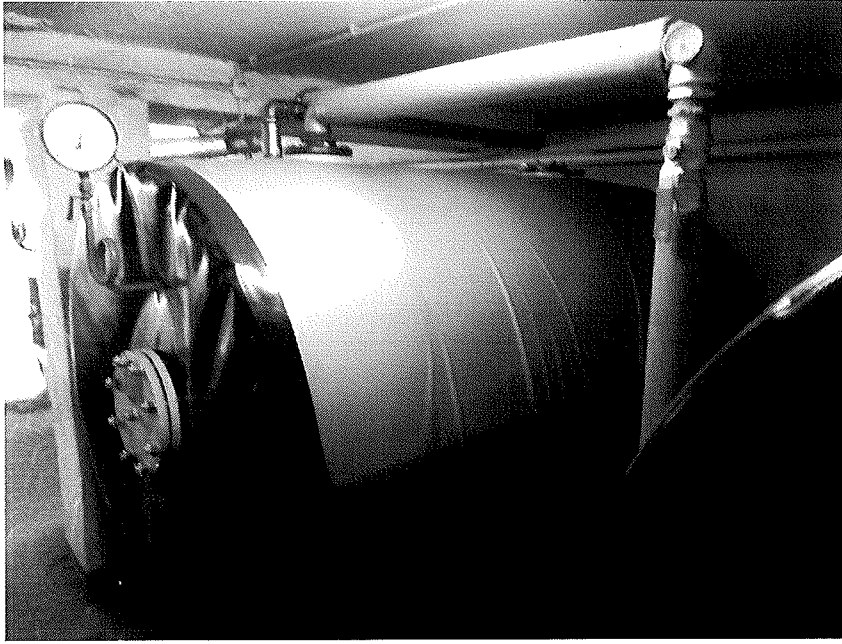






#### 4. Remont instalacji ciepłej wody użytkowej





5. Wymiana 6 ścian aluminiowych  
- zalecenie straży pożarnej



