



Dom Pomocy Społecznej
Skęczniew 58, 62-730 Dobra
telefon: 63/279-44-70, e-mail: dpskeczniew@interia.pl

DAG.072.06.2019

STAROSTWO POWIATOWE
W TURKU

wpłynęło dnia 13-03-2019 zał. 1

L.az. 3286 12:30

Podpis [signature] 012

Skęczniew 11.03.2019r

Biuro Rady
Powiatu Tureckiego
ul. Kaliska 59
62-700 Turek

Dyrektor Domu Pomocy Społecznej w Skęczniewie przekazuje informacje z działalności Domu Pomocy Społecznej w Skęczniewie za rok 2018.

Z poważaniem:

DYREKTOR

[signature]
Sylwia Kamińska-Tereszkiewicz

I. Działalność terapeutyczno- opiekuńcza.

Dom Pomocy Społecznej w Skęczniewie jest placówką koedukacyjną przeznaczoną dla osób przewlekle psychicznie chorych.

Podstawowym zadaniem domu jest świadczenie usług terapeutycznych i opiekuńczych przez całą dobę dla wszystkich jego mieszkańców.

Zamieszkuje w nim obecnie 210 mieszkańców – średnia wieku mieszkańców to 57 lat. Kobiety stanowią 96 osób zaś mężczyzn jest 114.

Najstarszym mieszkańcem jest kobieta w wieku 91 lat, najmłodszy mieszkaniec ma 21 lat.

Oferta Domu Pomocy Społecznej w Skęczniewie jest skierowana dla osób, które z uwagi na swój stan zdrowia nie są w stanie samodzielnie funkcjonować w miejscu swojego zamieszkania i wymagają całodobowej fachowej opieki.

Budynki Domu Pomocy stanowią kompleks dwóch obiektów mieszkalnych, w każdym z tych obiektów są trzy kondygnacje zamieszkałe przez mieszkańców o różnym stopniu niepełnosprawności. Na każdym z pięter znajduje się 20 pokoi mieszkalnych, wszystkie posiadają dostęp do łazienek. Każde piętro posiada swoją odrębną świetlicę (pokój dzienny), w której znajduje się telewizor oraz domowe wyposażenie.

Na każdym obiekcie mieszkalnym znajduje się gabinet zabiegowy, w którym dyżur całodobowy pełnią pielęgniarki. W jednym z obiektów jest usytuowany pokój wyciszeń, który przeznaczony dla osób, których poziom agresji stanowi w danej chwili bezpośrednie zagrożenie życia i zdrowia współmieszkańców oraz personelu. Podopieczny umieszczony w tym pokoju jest przez cały czas monitorowany dzięki znajdującej się tam kamerze.

Dom posiada swoją kuchnię oraz jadalnię, w której jednorazowo może spożywać posiłek nawet 200 osób. Na terenie domu znajduje się również gabinet lekarski, pomieszczenia administracji, terapii zajęciowej i rehabilitacji. Wyposażony jest w dwie windy, z czego jedna to winda towarowa a druga służy do przewozu osób.

Budynek jest także wyposażony w instalację przeciwpożarową oraz instalację przyzywową służącą szybkiemu powiadomianiu personelu przez mieszkańców w nagłych wypadkach. Posiada również własną pralnię, kotłownię, ujęcie wody oraz oczyszczalnię ścieków. Obiekt wewnątrz jak i na zewnątrz jest pozbawiony barier architektonicznych.

Podstawowym dokumentem, w którym zawarte są niezbędne informacje dla prawidłowego funkcjonowania mieszkańca w Domu Pomocy jest indywidualny plan wsparcia mieszkańca (IPM). Opracowaniem tego planu zajmuje się zespół terapeutyczno – opiekuńczy, w którego skład wchodzi:

- pracownik socjalny
- terapeuta
- fizjoterapeuta
- opiekun
- kapelan
- pielęgniarki
- pracownicy pierwszego kontaktu.

Najważniejszym zadaniem zespołu terapeutyczno – opiekuńczego jest opracowanie indywidualnego planu wsparcia dla każdego nowo przybyłego mieszkańca. Działalność wynikającą z indywidualnego planu wspierania mieszkańca koordynuje pracownik pierwszego kontaktu. Jest to osoba wskazana przez mieszkańca, jeżeli wybór ten jest możliwy ze względu na stan zdrowia.

Aby mieszkańcy mogli funkcjonować w warunkach Domu Pomocy Społecznej nieocenioną rolę pełni w tym zakresie personel opiekuńczy. Opiekunowie są najbliższą swoich mieszkańców, to oni pierwsi są w stanie zauważyć, co dzieje się z mieszkańcem i dać sygnał całemu zespołowi terapeutyczno - opiekuńczemu w celu podjęcia działań związanych z rozwiązaniem kryzysowej sytuacji.

Personel opiekuńczy w Domu Pomocy Społecznej w Skęczniewie stanowi najliczniejszą grupę pracowników - w 2018 roku liczył 37 osób. Do ich obowiązków należy między innymi:

- otoczenie szczególną opieką osób w początkowym okresie pobytu w Domu Pomocy celem adaptacji do nowych warunków życia,
- zapoznanie mieszkańca z topografią domu oraz najbliższym otoczeniem,
- organizacja mieszkańcom grupowych wyjść na zewnątrz (spacery, wycieczki),
- wdrażanie do prac społecznie użytecznych takich jak, porządkowanie terenów zielonych wokół obiektów, prace w ogrodzie oraz tunelu foliowym,
- organizacja uroczystości na okoliczność imienin, urodzin zgodnie z życzeniem mieszkańca,
- rozwiązywanie konfliktów, które powstają w środowisku Domu
- pomoc mieszkańcom przy ubieraniu się, myciu, spożywaniu posiłków, załatwianiu potrzeb fizjologicznych,
- dbałość o odzież osobistą, jej ilość oraz czystość,
- pomoc w kontaktach z rodziną, znajomymi oraz instytucjami na zewnątrz,
- towarzyszenie mieszkańcowi w czasie wyjazdów poza teren Domu,
- prowadzenie dokumentacji dotyczącej funkcjonowania mieszkańca w Domu Pomocy.

Personel ten jest proporcjonalnie rozlokowany na wszystkich piętrach zamieszkałych przez mieszkańców i pełni dyżur siedem dni w tygodniu od 08.00-20.00.

W porach nocnych dyżur pełni pielęgniarka w asyście opiekuna i pokojowej.

Kolejną grupą, która nierozdzielnie jest związana z codziennym funkcjonowaniem mieszkańców w DPS to grupa pracowników socjalnych Pięć pań, do ich zadań należy w szczególności:

- aktywne uczestnictwo w przyjmowaniu nowo przybyłego mieszkańca,
- rozpoznanie i udział w zaspokajaniu potrzeb i życzeń mieszkańców,

- pomoc mieszkańcom w rozwiązywaniu problemów wykraczających poza sprawy związane z pobytem w DPS,
- współdziałanie z personelem medycznym, opiekuńczym, terapeutycznym w zakresie dostosowania rodzaju zajęć do indywidualnych możliwości i zainteresowań mieszkańców,
- pomoc w kontaktach z rodzinami oraz instytucjami zewnętrznymi,
- prowadzenie depozytów mieszkańców,
- prowadzenie akt osobowych mieszkańców, dokumentacji ruchu (meldunki, urlopy, zgony, wyjazdy do szpitali itp.).

Mieszkańcy mają do swojej dyspozycji bazę rehabilitacyjną, z której mają możliwość korzystania codziennie.

Zajęcia odbywają się w pomieszczeniach na najniższej kondygnacji, pomieszczenia te są wyposażone w niezbędne sprzęty potrzebne do wykonywania zleconych przez lekarza zabiegów.

Mieszkańcy, którzy nie mogą samodzielnie dotrzeć na zabiegi są przywożeni przez personel a część z nich jest objęta rehabilitacją przyłóżkową w swoich pokojach.

W 2018 roku średnio w ciągu dnia korzystało z zabiegów około 35 mieszkańców. Nad prawidłowym przebiegiem zajęć czuwa dwójka fizjoterapeutów. Dodatkowo fizjoterapeuci biorą udział w aktywizacji ruchowej mieszkańców dostosowanej do ich możliwości.

W ramach prowadzonych zajęć ogólnie usprawniających mieszkańcy bardziej sprawni fizycznie prowadzą regularne rozgrywki w piłkę nożną, biorą udział w turniejach piłkarskich organizowanych przez zaprzyjaźnione Domy Pomocy. Również prowadzone są rozgrywki w tenisa stołowego oraz w sezonie zimowym rozgrywki sportowe w budynku .

Dużym zainteresowaniem wśród mieszkańców cieszy się terapia zajęciowa. Ma ona na celu włączenie mieszkańca Domu w normalny rytm życia, co daje możliwość realizowania swoich uzdolnień, zainteresowań zgodnie z możliwościami psychofizycznymi jej uczestników.

Zajęcia prowadzone i inspirowane są przez dwóch terapeutów.

Celem tych zajęć jest zapobieganie skutkom ograniczenia aktywności, która towarzyszy chorobie psychicznej i przywrócenie zdolności do aktywnego życia w środowisku Domu Pomocy.

W 2018 roku średnio w zajęciach uczestniczyło około 38 osób dziennie. W ramach prowadzonych zajęć mieszkańcy wykonują rozmaite prace ręczne, przygotowują dekoracje oraz stroje na występy, dekorują przed świętami stołówkę, korytarze oraz pomieszczenia terapii.

Terapia organizuje również wycieczki piesze poza teren DPS. Mieszkańcy biorą udział w przeglądach twórczości artystycznej oraz różnego rodzaju konkursach, w których mają możliwość prezentacji swojego dorobku.

Ogromnym zainteresowaniem wśród mieszkańców cieszą się imprezy plenerowe, które odbywają się w okresie wiosennym i letnim, kiedy aura na to pozwala. Imprezy te mają charakter rozrywkowy z przeplatanyymi elementami rywalizacji, która wyzwala bardzo dużo emocji wśród uczestników. Często inicjatorem tego typu imprez plenerowych są sami mieszkańcy z wspierającymi ich działaniami pracownikami.

W 2018 roku imprez plenerowych na miejscu odbyło się 82, uczestniczyło w nich średnio od 90 do 130 mieszkańców.

Odbywają się też duże imprezy rozrywkowe na dużej stołówce głównej, która jednorazowo może pomieścić nawet 200 osób. Imprez takich odbyło się w naszym Domu w 2018 roku trzy. W każdej z tych imprez brało udział około 170 mieszkańców.

Odbywają się też spotkania na świeżym powietrzu. Największa odbyła się w czerwcu, był to festyn integracyjny „Wieczór Kupały”. Udział wzięli wszyscy mieszkańcy, przedstawiciele władz powiatowych i gminnych, zaproszone delegacje z instytucji głównie pomocy społecznej, środowisko lokalne. Stanowiło to w sumie ok. 500 osób.

Ważnym elementem życia mieszkańców są wyjazdy integracyjne do zaprzyjaźnionych Domów Pomocy. W 2018 roku tego typu wyjazdów było 12, w każdym wyjeździe brało udział pięciu lub sześciu mieszkańców, dyrektor, opiekun, kierowca.

W 2018 roku miały miejsce również wyjazdy do kina w Turku, Koninie, a także do teatru w Łodzi. W każdym z tych wyjazdów średnio uczestniczyło 40 osób.

Kolejną grupę imprez stanowią wyjazdy na zawody sportowe, w/w imprez wyjazdowych w całym 2018 roku były cztery.

Jedną z nich to ogólnopolskie biegi przełajowe, w których startuje zawsze ekipa z naszego Domu. Druga to turniej piłkarski o zasięgu regionalnym przeznaczony dla osób niepełnosprawnych z podziałem na różne grupy sprawnościowe. W roku 2018 dzięki systematycznym treningom mieszkańcy naszego Domu zajęli I miejsce.

Każdy uczestnik wyjeżdżając na imprezę sportową wcześniej jest zbadany przez lekarza, który na piśmie wydaje zaświadczenie, że jego stan zdrowia pozwala mu na taki udział.

Wszystkie w/w działania są nakierowane na aktywne wypełnianie czasu wolnego, niezbędnego w rehabilitacji fizycznej oraz psychicznej zgodnie z zaleceniami lekarzy a przede wszystkim zmniejszeniu zachowań agresywnych wśród naszych mieszkańców.

II. Opieka medyczno-pielęgniacyjna za 2018 r.

Opieka medyczno- pielęgniacyjna sprawowana jest przez;

- lekarza rodzinnego
- lekarza psychiatrę z Poradni Zdrowia Psychicznego
- 11 pielęgniarek zatrudnionych w ramach umowy o pracę.

Mieszkańcy korzystają ze specjalistycznych usług medycznych po wcześniejszym skierowaniu przez lekarza rodzinnego, jeżeli takiego skierowania wymaga dany specjalista.

W roku 2018 mieszkańcy skorzystali z 881 konsultacji internistycznych i 590 konsultacji psychiatrycznych nie licząc zaangażowania lekarza rodzinnego i lekarza psychiatry w wypisywanie recept koniecznych do kontynuacji leczenia.

Z innych konsultacji specjalistycznych mieszkańcy skorzystali w ciągu 2018 roku 465 razy, były to konsultacje; stomatologiczne, ginekologiczne, okulistyczne, ortopedyczne, chirurgiczne, onkologiczne itp. rocznie pielęgniarki wykonują około.;

- 10120 iniekcje – łącznie z podaniem insuliny
- 3744 pomiarów cukru
- 8550 pomiarów RR (ciśnienia)

Ilość mieszkańców przyjmujących leki to 209 osób, tylko 1 osoba bez leków.

Dzienna liczba rozdawanych leków to 4022.

Inne czynności pielęgniacyjne wymagające udziału pielęgniarki tj. toaleta przeciwoleżynowa, zakrapianie oczu, nosa, ściąganie szwów, zmiana cewnika, zmiana opatrunków itp. to ok 28030 rocznie.

Ilość mieszkańców wymagających ciągłego pampersowania to 35.

Ilość mieszkańców nieopuszczających łóżka - 14.

Na wózkach inwalidzkich jest 11 osób.

Ilość osób wymagających przynoszenia posiłków do pokoju to 62 osób- dla których konieczny jest nadzór przy spożywaniu posiłku.

W ciągu 2018 roku zastosowano wobec mieszkańców 16 razy przymus bezpośredni

III. Opieka Psychologiczna.

Opiekę psychologiczną zabezpieczał do 31 października jeden psycholog zatrudniony w szpitalu w Warcie a oddelegowany 1 raz w tygodniu do Naszego Domu na prowadzenie zajęć grupowych i indywidualnych. W dniu 29 października wypowiedziano nam umowę współpracy z końcem miesiąca.

Kontynuujemy realizację wsparcia mieszkańców leczeniem środowiskowym kontraktowanym przez NFZ poprzez Centrum Zdrowia Psychicznego w Turku. W zespole środowiskowym pracuje psychiatra/psychoterapeuta, psycholog kliniczny, psycholog, pielęgniarka psychiatryczna, pracownik socjalny, terapeuci środowiskowi.

Zespół zajmuje się leczeniem pacjentów z rozpoznaniem:

1. Organiczne zaburzenia psychiczne włącznie z zespołami objawowymi (F00-F09)
2. Schizofrenia, zaburzenia typu schizofrenii (schizotypowe) i urojeniowe (F00-F09).
3. Zaburzenia nastroju (afektywne) (F30-F39)
4. Inne zaburzenia psychiczne (F00-F99)

Każdy pacjent objęty opieką ZLŚ ma opracowany indywidualny plan terapii, obejmujący zarówno leczenie farmakologiczne jak i różne formy psychoterapii, edukacji i wsparcia. Pracownicy zespołu środowiskowego stanowią pomost pomiędzy pacjentem a środowiskiem. Poza leczeniem i towarzyszeniem w pokonywaniu trudności angażują się w działania edukacyjne tj.: informują jak radzić sobie ze stresem, zapobiegać nawrotom fazy ostrej choroby, a w konsekwencji wydłużyć czas pomiędzy kolejnymi hospitalizacjami.

Wszelkie działania w ramach leczenia środowiskowego dla mieszkańców naszego Domu są bezpłatne.

IV. Projekty

1. Zakończenie i rozliczenie projektu

„TACY SAMI” – włączenie społeczne osób z zaburzeniami psychicznymi.

Projekt realizowany był przez Stowarzyszenie Domu Pomocy Społecznej w Skęczniewie „RAZEM” na rzecz mieszkańców Domu Pomocy Społecznej. Stowarzyszenie wystąpiło w konkursie o powierzenie grantu w ramach Europejskiego Funduszu Rolnego na Rzecz Rozwoju Obszarów Wiejskich: Europa inwestująca w obszary wiejskie PROW 2014-2020. Cel ogólny: Budowanie tożsamości lokalnej oraz włączenie społeczne na obszarze działania Turkowskiej Unii Rozwoju – T.U.R. Cel szczegółowy 2.2 Przeciwdziałanie wykluczeniu społecznemu i wzrost aktywności społecznej. Konkurs zakończył się sukcesem, co pozwoliło na realizację zadania zaplanowanego od 08.2017 do 15.01.2018r., które było 95 % finansowane ze środków w/w grantu. Punktem wyjścia dla działań podjętych w projekcie jest uświadomienie wykluczenia społecznego, jakiego doświadczają osoby z zaburzeniami psychicznymi i wyjście z tym przekazem poza mury DPS.

Realizatorom szczególnie zależało na opracowaniu takich działań, które będą miały charakter innowacyjny, w stosunku do dotychczasowej działalności, a w ramach wspólnego wysiłku pozwolą na aktywne włączenie do ich realizacji adresatów projektu oraz rozbudzenie i wsparcie idei samopomocy. Przekłada się to na włączanie rodzin omawianej grupy oraz otoczenia DPS do działań zaproponowanych w projekcie. Projekt zakłada wsparcie działalności DPS w przewyciężaniu trudnej sytuacji życiowej uczestników, wsparcie w zaspokajaniu ich niezbędnych potrzeb życiowych i poprawę kontaktu z otoczeniem, co pomoże także uczestnikom i ich rodzinom poradzić sobie z problemami powodującymi ich marginalizację i wykluczenie społeczne. Dlatego duży nacisk był położony na integrację ze środowiskiem.

Udział w projekcie zaproponowano 170 beneficjentom, mając na uwadze stan ich zdrowia i możliwości udziału w formach wsparcia. Oferta zajęć została przygotowana tak, aby wspierać aktywizację społeczną, psychiczną oraz fizyczną osób z zaburzeniami psychicznymi. Opracowany został model wsparcia polegający na:

spotkaniach terapeutycznych mających na celu zrozumienie własnej sytuacji i poprawę kontaktu z otoczeniem; warsztatach rozwijających zainteresowania i umiejętności, które wpłyną pozytywnie na samoocenę uczestników; imprezach rekreacyjnych służących rozwojowi i aktywności społecznej oraz fizycznej. Ważnym celem programu było integrowanie osób z zaburzeniami psychicznymi i ich rodzin ze środowiskiem lokalnym, także w ramach współpracy m.in. z ŚDS w Żeronicach, Grupą Odnowy Wsi Skęczniew, Centrum Kultury i Biblioteką Publiczną w Dobrej, samorządem Gminy Dobra i Powiatu Tureckiego.

Mieszkańcy DPS mieli okazję zaprezentowanie szerokiej publiczności, swoją twórczości podczas wystaw, plenerów, lokalnych uroczystości. W ramach projektu położono nacisk na spotkania terapeutyczne, mające na celu wzmocnienie oraz poprawę relacji członków rodzin z osobami z zaburzeniami psychicznymi.

Dzięki środkom finansowym w ramach projektu udało się zrealizować festyn integracyjny, w którym udział wzięło ok 500 osób. Zaproszenie przyjęli przedstawiciele władz samorządowych Powiatu Tureckiego, okolicznych gmin m.in. Dobra, Watra, Goszczanów, społeczność lokalna, rodziny mieszkańców, zaproszeni mieszkańcy z opiekunami z jednostek zajmujących się osobami niepełnosprawnymi. Realizacja projektu pozwoliła na sfinansowanie zakupu: 10 ławek ogrodowych, pawilonu ogrodowego, materiałów do zajęć terapeutycznych, sfinansowanie wszystkich działań w zakresie warsztatów muzycznych i sportowych.

„Wielkopolskie dni sztuki”

Dom Pomocy Społecznej wziął udział w projekcie „III wielkopolskie dni sztuki i zdrowia”

W ramach „III Wielkopolskich Dni Sztuki i Zdrowia” odbył się wyjątkowy koncert. Podczas koncertu publiczność miała okazję wysłuchać takich piosenek, jak "German & Demarczyk" w wykonaniu Natalii Nowaczyk oraz "Tango Fogg - zapomniana piosenka" w wykonaniu Piotra Hajduk, Michała Gajda, Jana Zeyland, Krzysztofa Samela, Mirosława Kamińskiego. Dodatkowo projekt zakładał zauważenie osób, które bezinteresownie poświęcają swój czas na rzecz niepełnosprawnych.

W projekcie wyłoniliśmy wolontariusza roku. Wręczono certyfikaty.

2. Podpisanie umów na realizację projektów

„ Budowanie postaw aktywności ekologicznej”

Stowarzyszenie Domu Pomocy Społecznej „RAZEM” w Skęczniewie wystąpiło w konkursie o powierzenie grantu w ramach Europejskiego Funduszu Rolnego na Rzecz Rozwoju Obszarów Wiejskich: Europa inwestująca w obszary wiejskie PROW 2014-2020 cel: Promocja i integracja zasobów obszaru działania Turkowskiej Unii Rozwoju – T.U.R. współfinansowana jest ze środków Unii Europejskiej w ramach Działania: Wsparcie dla rozwoju lokalnego w ramach inicjatywy LEADER (RLKS – rozwój lokalny kierowany przez społeczność),

Konkurs zakończył się sukcesem, co pozwoliło na podpisanie umowy realizacji zadania, które będzie w 95 % finansowane ze środków w/w grantu.

Realizatorzy zadania mają a uwadze zwiększyć świadomość ekologiczną mieszkańców obszaru poprzez udział w warsztatach edukacyjnych, spotkaniach które mają a celu wzrost wiedzy, zainteresowania i umiejętności dbania o środowisko. Wspólne sprzątanie terenów nad zbiornikiem „Jeziorsko” pozwoli na zwróceniu uwagi jak ludzie zanieczyszczają środowisko i uświadomić, że każdy z nas ma wpływ na odpowiedzialność za dziedzictwo lokalne. Założenia projektu pozwolą na zachowanie dziedzictwa lokalnego, przez budowanie indywidualnej odpowiedzialności za gospodarkę odpadami. Wszystkie działania zawarte w projekcie zawierają działania edukacyjne, animujące społeczność nie tylko z Domu Pomocy Społecznej ,wprowadzenie działań ograniczających zanieczyszczenie środowiska .To wszystko będzie miało znaczący wpływ na zachowanie dziedzictwa lokalnego obszaru chronionego czyli tereny zbiornika „Jeziorsko”.

Dodatkowo poza czynnikami miękkim udział w projekcie pozwoli zakupić zgniatarkę do śmieci.

„ Jesteśmy sobie potrzebni”

Dom Pomocy Społecznej w Skęczniewie wziął udział w konkursie o powierzenie grantu w ramach Europejskiego Funduszu Rolnego na Rzecz Rozwoju Obszarów

Wiejskich: Europa inwestująca w obszary wiejskie PROW 2014-2020. : Budowanie tożsamości lokalnej oraz włączenie społeczne na obszarze działania Turkowskiej Unii Rozwoju – T.U.R. współfinansowana jest ze środków Unii Europejskiej w ramach Działania: Wsparcie dla rozwoju lokalnego w ramach inicjatywy LEADER (RLKS – rozwój lokalny kierowany przez społeczność).

Konkurs zakończył się sukcesem, co pozwoliło na podpisanie umowy realizacji zadania, które będzie w 91 % finansowane ze środków w/w grantu.

Realizatorzy zadania mają a uwadze zwiększyć tożsamość lokalną uczestników projektu, którzy poprzez wspólne działania będą mogli się lepiej poznać, zintegrować i w miłej atmosferze realizować przygodę z projektem, którego celem jest rozwinięcie kompetencji kulturalnych, społecznych osobistych, a co najistotniejsze ekspresji kulturalnej i budowanie więzi z pozostałymi mieszkańcami społeczności. Jest to tym bardziej ważne, iż bardzo dużo uczestników projektu mieszkańcy Domu Pomocy Społecznej to osoby, które ze względów chorobowych zostali przeniesieni do Powiatu Tureckiego czasami z odległych miejsc w Polsce. Dlatego tym bardziej ważne są działania ukierunkowane na budowaniu w nich tożsamości lokalnej i prowadzenie działań włączających do społeczności lokalnej.

Bardzo istotnym elementem projektu będzie pobudowanie altany w ogrodzie Domu Pomocy z alejką dojazdową dla osób poruszających się na wózku inwalidzkim.

V. Zatrudnienie na podstawie umowy o pracę – stan na dzień 26.02.2018.

- osoby 114
- etaty 111,41
- umowy zawarte na czas nieokreślony – 97 osób
- umowy zawarte na czas określony – 13 osób
- umowa na zastępstwo – 2 osoby
- umowy na okres próbny – 2 osoby

Zatrudnienie w poszczególnych działach kształtuje się następująco;

- administracja – 10 osób tj. 8,66 etatu w tym 1et. dyrektor, 1et. z-ca dyrektora, 1/6 et. inspektor ds. bhp.
- pielęgniarki – 11 w tym kierownik zespołu
- opiekunowie – 37osób – 36 etatów
- pracownicy socjalni + terapia – 10 osób – 9,25 etatów,
- kuchnia – 10 osób – 9,5 etatów
- pokojowe – 29
- pracownicy gospodarczy – 8

Wszyscy pracownicy zatrudnieni spełniają wymagania zawarte w rozporządzeniu Rady Ministrów w sprawie zasad wynagradzania pracowników samorządowych w tym również w zakresie wykształcenia, które kształtuje się następująco;

- wykształcenie wyższe- 40
- policealne – 25
- średnie – 23
- zasadnicze zawodowe – 22
- podstawowe – 4

Pracownicy zatrudnieni na stanowiskach urzędniczych i kierowniczo urzędniczych poddawani są okresowej ocenie, / co 2 lata/ zgodnie z regulaminem oceny pracowników.

Wskaźnik zatrudnienia pracowników zespołu terapeutyczno-opiekuńczego w Domu dla osób przewlekle psychicznie chorych zgodnie z rozporządzeniem Ministra Pracy Polityki Społecznej wynosi 0,5 na

jednego mieszkańca, co oznacza, że na 210 mieszkańców winno być zatrudnionych w bezpośrednim kontakcie na pełen etat 105 pracowników.

VI. Koszty poniesione przez DPS z tytułu korzystania ze środowiska.

W roku 2018 poniesiono opłaty;

- z tytułu wprowadzania do powietrza pyłów i gazów – 5637 zł. do Urzędu Marszałkowski w Poznaniu
- z tytułu odprowadzania ścieków – 804,55 zł. do Wody Polskie
- z tytułu poboru wody podziemnej- 5475 zł
 - opłata stała - 3045 zł
 - opłata zmienna – 2433
- odprowadzanie ścieków – 699 zł
 - opłata stała - 269 zł
 - opłata zmienna – 430 zł

VII. Zrealizowane w roku 2018 zadania usprawniające funkcjonowanie DPS

1 Przeprowadzenie drugiego etapu przedsięwzięcia pn.:

„Termomodernizacja Domu Pomocy Społecznej w Skęczniewie”

Pierwszy zrealizowany etap to modernizacja kotłowni. Zainstalowano 4 kotły grzewcze V klasy, uzupełniono zawory termostatyczne na grzejnikach w ilości 30 szt., uzupełniono izolacje przewodów, zamontowano pompy cwu. o pracy sprzężonej z czujnikiem temperatury oraz wymieniono część rurociągów w kotłowni.

W roku 2018 został przeprowadzony II etap termomodernizacji polegający na ociepleniu stropodachu budynku A I B oraz został wymieniony dach z ociepleniem „starej pralni”.

Koszt całej termomodernizacji Domu pomocy Społecznej w Skęczniewie to 847 025,07 zł z czego 791 998,77 koszt kwalifikowany z tego WFOŚiGW w Poznaniu udzielił dotacji 396 867,00 zł.

W roku 2017 modernizacja kotłowni zamknęła się w kwocie 548 026,27 zł z czego dotacja WFOŚiGW w Poznaniu stanowiła 150 000,00zł.

W roku 2018 po rozliczeniu II etapu termomodernizacji WFOŚiGW w Poznaniu wypłacił dugą transzę w kwocie 245 999,38zł.

2. Przeprowadzenie remontu pomieszczeń na II piętrze budynku B. Wymieniono instalacje elektryczną, wszystkie piony wodno – kanalizacyjne, wyremontowano łazienki, wymieniono drzwi, grzejniki oraz pomalowano wszystkie pomieszczenia. Całkowity koszt to kwota 324364,59 zł z czego 64 832 zł stanowi uzyskana dotacja celowa wojewody. Ze względu na brak odbioru ostatecznego zadania, zostały zatwierdzone wydatki niewygasające w kwocie 104 000zł z realizacją do marca 2019roku.

3. Wykonanie instalacji elektrycznej wewnątrz budynku poprzez dostosowanie do istniejących rozdzielnic do zabudowy wyłączników p.poż w kuchni i piwnicy. Koszt 12 000,00 zł.

4. Wymiana pompy w studni głębinowej. Koszt 10 824,00 zł. (Awaria).

5. Usunięcie awarii instalacji solarnej po przejściu gradobicia Koszt 49 620,00zł. (zwrot od ubezpieczyciela)

6. Częściowo wykonano zalecenia Staży Pożarnej: zamontowano drzwi p.poż w pomieszczeniach socjalnych i świetlicach w ilości 8 szt. (pozostało na rok 2019 sztuk 6) oraz zamontowano system oddymiania pożarowego na dwóch klatkach schodowych. Koszt 147 133,36 zł

8. Wyremontowano łącznik III piętro oraz wymieniono windę typu szpitalnego w ramach projektu konkursowego pod nazwą „ Adaptacja pomieszczeń z poprawa dostępności przez zakup i montaż windy osobowej na cele rehabilitacyjne mieszkańców DPS w Skęczniewie oraz poprawę komunikacji osób niepełnosprawnych”. Koszt 318 451,02 w tym środki z PEFRON 138 925,51 zł

7. Zakupienie kociołków przechyłnych 13 993,00 zł.

8. Stowarzyszenie Domu Pomocy Społecznej w Skęczniewie „RAZEM” przekazało na rzecz Domu sprzęt rehabilitacyjny w kwocie 2833,25 zł z wpłat 1% poprzez Fundacje Agro- Fund z Warszawy.

9. Pozyskanie funduszy z Fundacji CALENDULA z Łodzi, na dofinansowanie do leków dla mieszkańców w kwocie 31 182,65,00 zł .

VIII. Wnioski do realizacji usprawniające funkcjonowanie DPS

1. Realizacja dostosowania obiektu do zaleceń straży pożarnej oraz ekspertyzy.
2. Remont budynku pralni. Po audycie budowlanym stwierdzono konieczność działań remontowych w zakresie dachu, orywnowania oraz pęknięć elewacji.
3. Wymiana instalacji elektrycznej w budynku A III piętro z remontem kuchni oraz pokoju i łazienki po pożarze.
4. Przeprowadzenie remontu pozostałych pomieszczeń w budynku B. Wymienić należy instalacje elektryczną, piony wodno –kanalizacyjne, wyremontować łazienki, wymienić drzwi, grzejniki oraz wykonać malowanie pomieszczeń. Wieloletnie funkcjonowanie spowodowało zużycie materiału co przyczynia się do częstych awarii.
5. Brak możliwości zapewnienia bezpieczeństwa mieszkańcom i pracownikom oraz społeczności lokalnej w związku z odchodzeniem personelu medycznego do placówek służby zdrowia związanych z podwyżkami pracowników POZ.
6. Rozważenie możliwości przyjęcia mieszkańców ponad limit wynikający z zezwolenia Wojewody. Średnio w roku codziennie poza DPS (szpitale, urlopy) przebywa około 15 mieszkańców, którym jesteśmy zobowiązani zwrócić koszty za nieobecność zgodnie z ustawą o pomocy społecznej.
7. Przywrócenie dla mieszkańców powiatu tureckiego izby wytrzeźwień. Mieszkańcy DPS bardzo często są to osoby uzależnione spożywające w nadmiernych ilościach alkohol. Wówczas część z nich jest bardzo

agresywna wobec innych mieszkańców i personelu. Obecnie brak miejsca do którego policja może przewozić pijanych i agresywnych mieszkańców do czasu wytrzeźwienia powoduje ogromne zagrożenie zdrowia i życia współzamieszkujących i pracowników.

8. Podjęcie rozwiązań w związku z oczyszczalnią ścieków. Decyzja została podjęta przez Zarząd Powiatu w listopadzie 2016r roku przejęcia przez Gminę Dobra do czerwca 2018 roku. Od tego czasu na oczyszczalni nie są podejmowane działania modernizacyjne co może skutkować w perspektywie poniesieniem dużych nakładów finansowych. Do dnia dzisiejszego terminy ewentualnego przejęcia są systematycznie odwlekane.

DYREKTOR
Sylvia Kamińska-Tereszkiewicz

Załączniki:

- Dokumentacja fotograficzna

1. „Termomodernizacja Domu Pomocy Społecznej w Skęczniewie”



I etap „Modernizacja kotłowni”

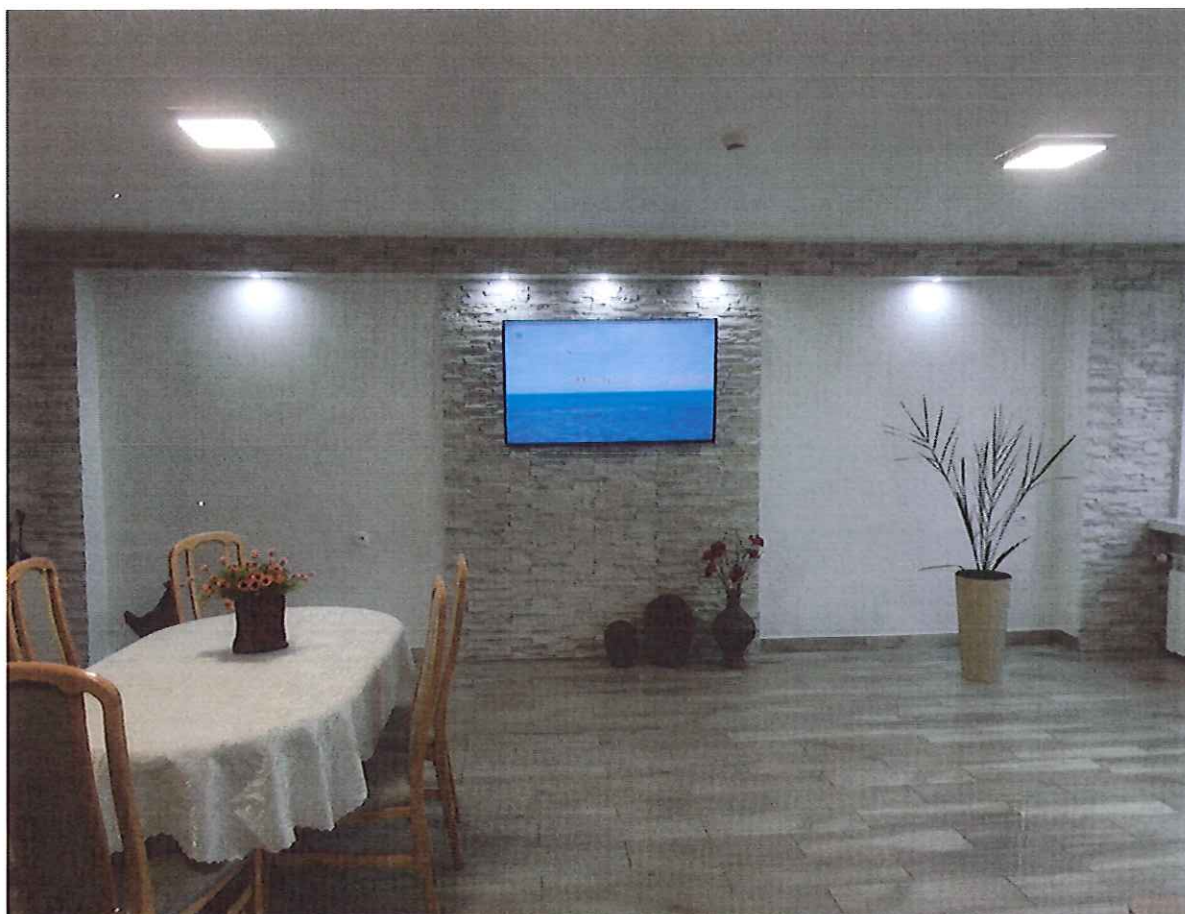


II etap „Ocieplenie stropodachów” dach „Starej pralni”



II etap „Ocieplenie stropodachów” dachy budynków mieszkalnych blok A,B, stolarnia.

**2. Remont pomieszczeń na II piętrze budynku B
- świetlica**



- korytarz, przedpokój



- łazienki

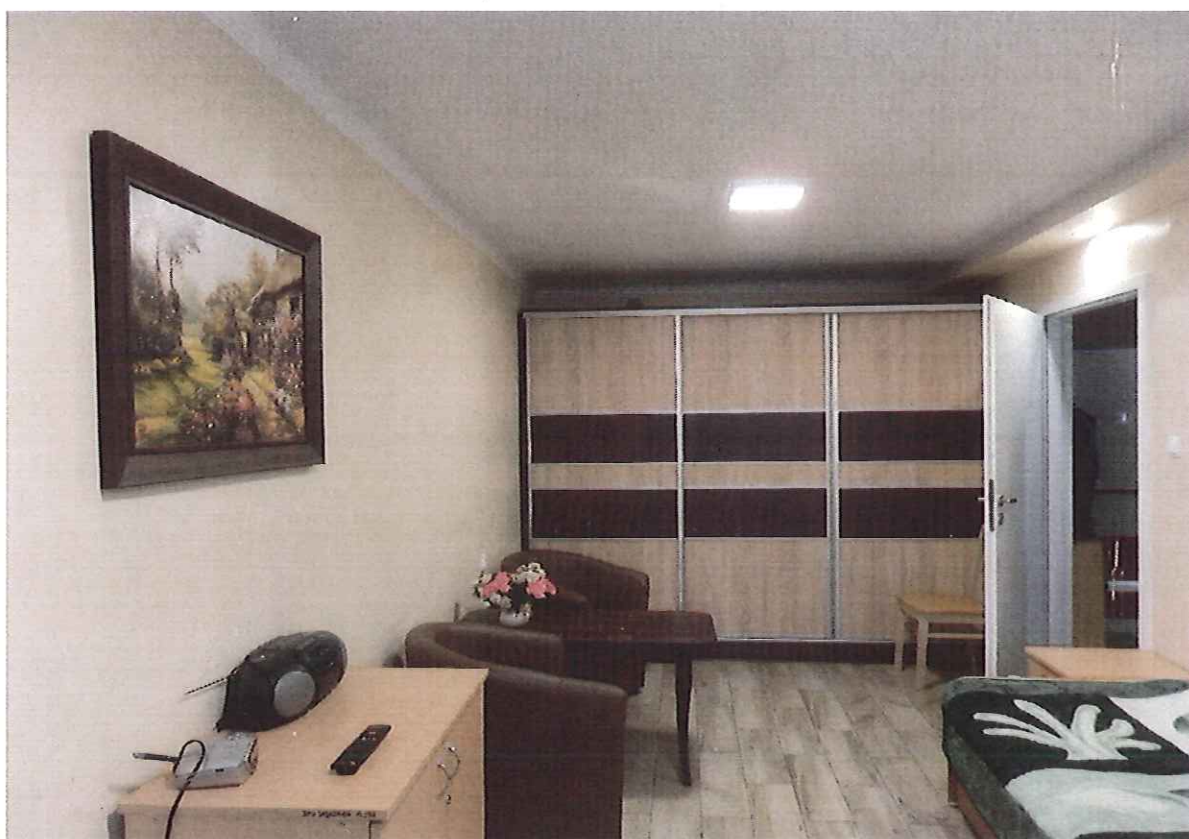






- pokoje









3. Oddymianie klatek schodowych (zalecenie straży pożarnej).



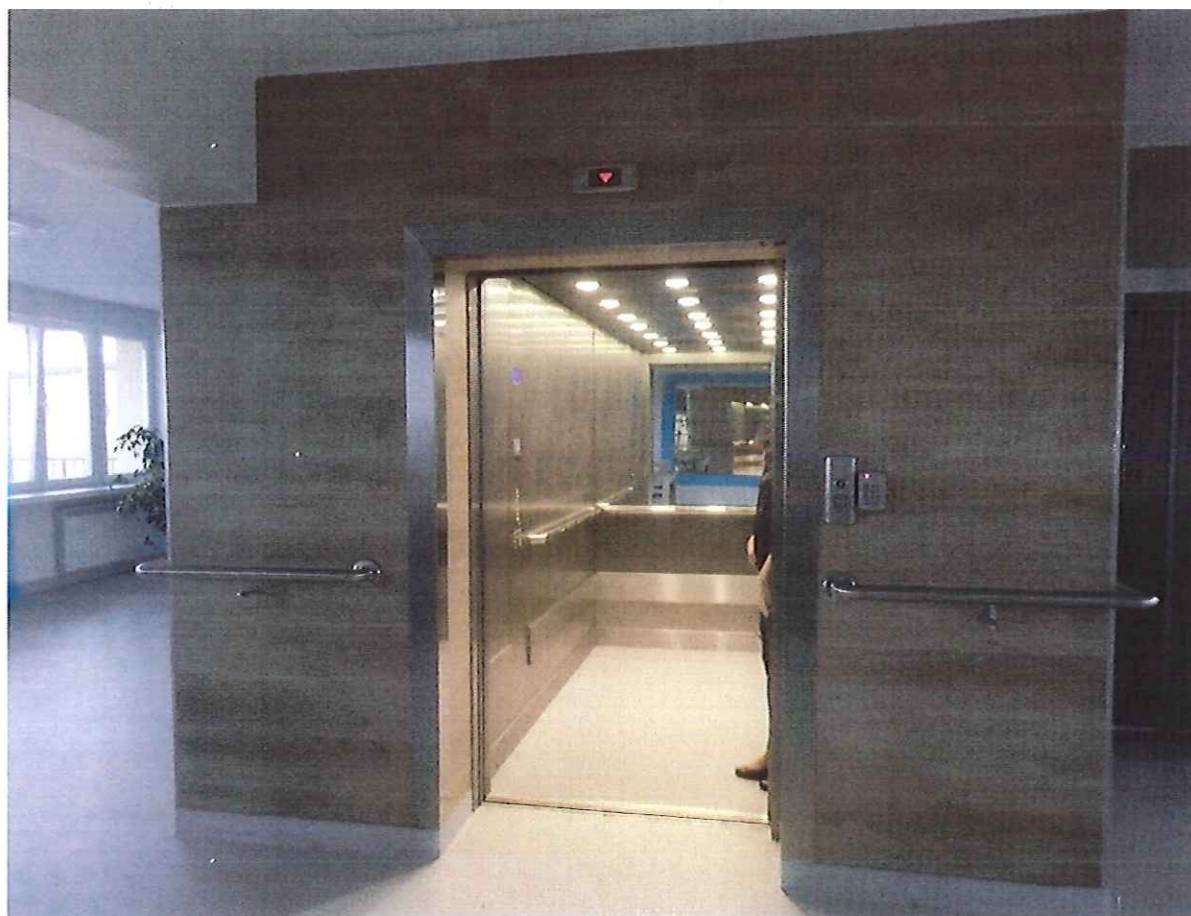
4. Gabinet zabiegowy.



5. Adaptacja pomieszczenia na cele rehabilitacyjne.



6. Nowa winda typu szpitalnego



7. III Wielkopolskie dni sztuki i zdrowia - PROJEKT.



8. „TACY SAMI” – PROJEKT



