

PAŃSTWOWY POWIATOWY INSPEKTOR SANITARNY  
W TURKU

*komu przekazać  
Komisjom:  
- Złomę ---  
- Ochotnicy Tureckiej*

Telefony:  
- informacja o numerach wewnętrznych 63 280 36 82  
- PPIS w Turku 63 280 36 81  
- fax 63 280 36 99  
- e-mail sekretariat@psse-turek.pl  
psse.turek@pis.gov.pl

ul. Uniejowska 1a  
62-700 Turek  
[www.psse-turek.pl](http://www.psse-turek.pl)

SO.0310.3.2019

oryginal/kopia  
Turek, dnia 26 lutego 2019r.

*2572  
Cjaramybr. OR*

*Odebrano  
28.02.2019  
M. Tomiak  
M. Kucholski  
p. M. S.*

~~Wielkopolski Państwowy  
Wojewódzki Inspektor Sanitarny  
ul. Noskowskiego 23  
61-705 Poznań~~

Państwowy Powiatowy Inspektor Sanitarny w Turku przesyła w załączeniu  
"Ocenę stanu sanitarnego i sytuacji epidemiologicznej Powiatu Tureckiego w 2018 roku."

Państwowy Powiatowy  
Inspektor Sanitarny w Turku  
*[Signature]*  
lek.med. Alfred Rajczyk

**Załączniki:**

1. Ocena stanu sanitarnego i sytuacji epidemiologicznej Powiatu Tureckiego w 2018 roku - płyta CD.

**Do wiadomości:**

1. Starostwo Powiatowe w Turku
2. Rada Powiatu Tureckiego

**POWIATOWA STACJA  
SANITARNO – EPIDEMIOLOGICZNA  
W TURKU**

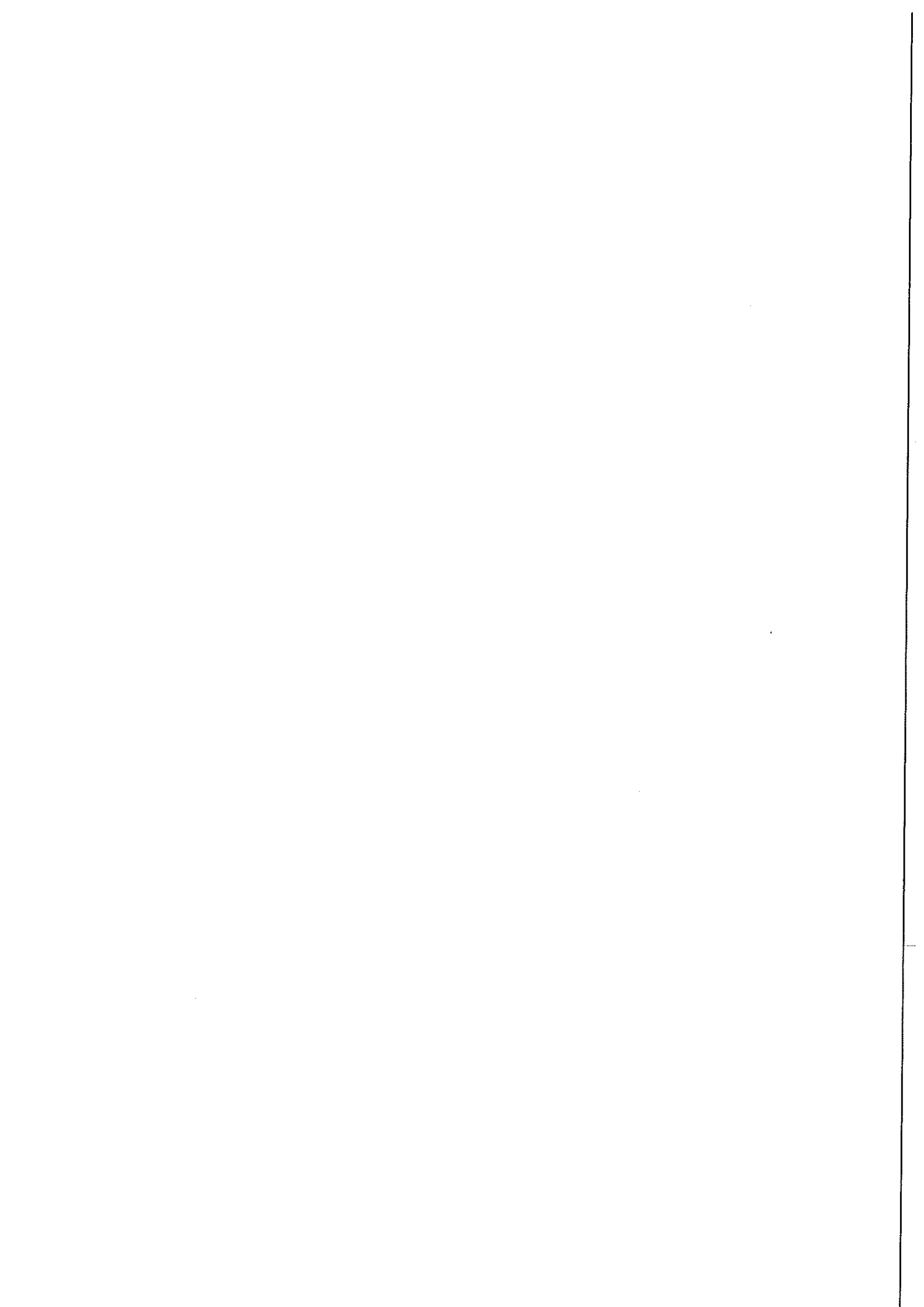


***Ocena stanu sanitarnego i sytuacji  
epidemiologicznej Powiatu Tureckiego  
w roku 2018***

*Turek  
Luty 2019r.*

## Spis treści

Wstęp .....	3
Sytuacja epidemiologiczna w zakresie chorób zakaźnych .....	4
Jakość wody przeznaczonej do spożycia .....	10
Stan sanitarny obiektów użyteczności publicznej i kąpielisk .....	12
Stan sanitarny podmiotów wykonujących działalność leczniczą .....	14
Warunki sanitarno-higieniczne środowiska pracy .....	16
Warunki sanitarne w szkołach i innych placówkach oświatowo-wychowawczych .....	20
Stan sanitarny obiektów żywności, żywienia i przedmiotów użytku .....	23
Zapobiegawczy nadzór sanitarny .....	30
Działalność w zakresie oświaty zdrowotnej i promocji zdrowia .....	31
Zakończenie .....	43





## WSTĘP

Powiatowa Stacja Sanitarno-Epidemiologiczna w Turku obejmuje nadzorem sanitarnym obszar powiatu tureckiego tj. 3 miasta (Dobra, Tuliszków, Turek) oraz 8 gmin (Brudzew, Dobra, Kawęczyn, Małanów, Przykona, Tuliszków, Turek, Władysławów). Powierzchnia powiatu wynosi: 929,4 km<sup>2</sup>, liczba mieszkańców - 84.187.

Państwowa Inspekcja Sanitarna powołana jest do realizacji zadań z zakresu zdrowia publicznego celem ochrony zdrowia ludzi przed niekorzystnym wpływem szkodliwości i uciążliwości środowiskowych, zapobieganiu powstawania chorób, w tym chorób zakaźnych i zawodowych.

W 2018r. głównym celem działalności Państwowej Inspekcji Sanitarnej było promowanie zdrowego stylu życia, nadzór nad bezpieczeństwem żywności i żywienia oraz bezpieczeństwem zdrowotnym wody, przeciwdziałanie zagrożeniom stwarzanym przez środki zastępcze i nowe substancje psychoaktywne, zapobieganie powstawaniu chorób, w tym chorób zakaźnych i zawodowych poprzez sprawowanie zapobiegawczego i bieżącego nadzoru sanitarnego w zakresie zdrowia publicznego.

Do głównych kierunków działania Powiatowej Stacji Sanitarno – Epidemiologicznej w Turku należało m.in.:

- kontynuowanie nadzoru nad czynnym uodpornieniem populacji w ramach realizacji obowiązkowych szczepień ochronnych i procesem dystrybucji szczepionek,
- propagowanie potrzeby i zasadności szczepień ochronnych oraz uświadamianie rodzicom szkodliwości ulegania propagandzie ruchów antyszczepionkowych,
- kontynuowanie zadań związanych z funkcjonowaniem systemu epidemiologicznego i wirusologicznego nad grypą „SENTINEL”,
- minimalizacja zagrożeń w zakresie środków zastępczych i nowych substancji psychoaktywnych,

Państwowy Powiatowy Inspektor Sanitarny współpracował z przedstawicielami władz rządowych i samorządowych, mediami lokalnymi w zakresie promocji zdrowia i zapobiegawczego nadzoru sanitarnego oraz bazy sił i środków „Arcus 2005” oraz treningów SWO i SWA województwa wielkopolskiego. W ramach nadzoru bieżącego współdziałano z Inspekcją Weterynaryjną, Komendantem Powiatowym Straży Pożarnej, Komendantem Powiatowym Policji, Państwową Inspekcją Ochrony Roślin i Nasiennictwa, Inspekcją Ochrony Środowiska.

Ogółem przeprowadzono 1507 kontroli. Pobrano 478 próbek do badań laboratoryjnych, w tym: 205 w ramach monitoringu i urzędowej kontroli żywności i 273 w monitoringu jakości wody. Badania laboratoryjne wykonywały akredytowane laboratoria: PSSE w Koninie, WSSE w Poznaniu, oraz laboratoria zewnętrzne w zależności od zakresu badań.

Ponadto pobrano 292 próbki od 103 osób w ramach prowadzonego nadzoru epidemiologicznego.

Wydano ogółem 394 decyzje administracyjne, nałożono 30 mandaty karne na kwotę 8050zł.

W przedkładanym „Stanie sanitarnym i sytuacji epidemiologicznej powiatu tureckiego za 2018 rok” ujęto sytuację epidemiologiczną w zakresie występowania chorób zakaźnych oraz wyniki nadzoru sanitarnego prowadzonego przez poszczególne komórki organizacyjne PSSE w Turku.

Powyższa ocena stanu sanitarnego dostępna jest również na stronie internetowej PSSE w Turku : <http://www.psse-turek.pl>



## SYTUACJA EPIDEMIOLOGICZNA W ZAKRESIE CHOROÓB ZAKAŻNYCH

W 2018r. podejmowane działania wynikały z aktualnej sytuacji epidemiologicznej i dotyczyły nadzoru:

- osób z kontaktu z chorymi na wirusowe zapalenie wątroby typu A i gruźlicę prątkującą,
- nad zgłaszalnością chorób zakaźnych,
- nad osobami z zatruciem pokarmowym wywołanym przez pałeczki Salmonella i kierowaniem osób z bliskiego kontaktu na badania w kierunku nosicielstwa,
- nad grypą w ramach programu SENTINEL.

Sytuację epidemiologiczną większości chorób zakaźnych, podobnie jak w latach ubiegłych, należy uznać za stabilną. Nie zarejestrowano żadnego przypadku zachorowania na dur brzuszny i dury rzekome oraz na wściekliznę. Zanotowano po raz pierwszy 1 przypadek zachorowania na chorobę Creutzfelda-Jakoba.

Kontynuowano współpracę w zakresie nadzoru epidemiologicznego nad chorobami zakaźnymi i zakażeniami z Inspekcją Weterynaryjną oraz z Powiatowym Zespołem Reagowania Kryzysowego.

### Dane epidemiologiczne występowania wybranych chorób zakaźnych w latach 2017-2018

Poz.	JEDNOSTKA CHOROBOWA	2017		2018	
		LICZBA ZACHOROWAŃ	ZAPADALNOŚĆ	LICZBA ZACHOROWAŃ	ZAPADALNOŚĆ
1.	Salmonellozy - zatrucia pokarmowe	50	59,31	15	17,82
2.	Biegunki i zakażenia żołądkowo-jelitowe ogółem	1 046	1 240,85	1 008	7 435,82
3.	Różyczka	1	1,2	0	0
4.	Ospa wietrzna	818	970,38	439	521,46
5.	Nagminne zapalenie przyusznic (świnka)	4	4,75	5	5,94
6.	Wirusowe zapalenia wątroby – ogółem:	43	51,01	36	265,57
7.	wzw typu A	1	1,2	0	0
8.	wzw typu B – przewlekłe	19	22,54	13	15,44
9.	wzw typu C	21	24,91	23	27,32
10.	Grypa – ogółem	41 477	49 203,41	43 854	52 091,18
11.	w tym: grypa u dzieci (0-14 lat)	16 592	120 726,16	17 522	129 256,42
12.	Styczność i narażenie na wściekliznę/potrzeba szczepień	12	14,24	8	9,50
13.	Krztusiec	7	8,30	0	0
14.	Borelioza z Lyme	3	3,56	6	7,13
15.	Choroba meningokokową, inwazyjna: ogółem	1	1,2	0	0
16.	Płonica	33	39,15	52	61,77

Zarejestrowano 439 przypadków zachorowań na ospę wietrzną, o 379 mniej niż w 2017r. Zapadalność spadła z 970,38/100 tysięcy mieszkańców w 2017r. na 521,46/100 tysięcy mieszkańców w 2018r. Spośród ogólnej liczby zachorowań 93% przypadków zanotowano u dzieci w wieku 0-14 lat. W placówkach szkolno-wychowawczych zarejestrowano 13 ognisk zachorowań na ospę wietrzną, o 19 przypadków mniej niż w 2017r.

W 2018r. nastąpił wzrost zachorowań na boreliozę (z 3 w 2017r. do 6 w 2018r.). Zapadalność wyniosła 7,13/100 tysięcy mieszkańców. Zachorowania dotyczyły: 61-letniej kobiety, zamieszkującej miasto Turek oraz 5 mężczyzn zamieszkujących obszar wiejskie. Ambulatoryjnie leczono 3 osoby, pozostałe hospitalizowano.

Spośród 111 osób zgłoszonych z powodu kontaktu ze zwierzętami podejrzanymi o wściekliznę do szczepień zakwalifikowano 8 osób, tj. o 4 osoby mniej niż w 2017r. Od wielu lat nie stwierdza się zachorowań na wściekliznę u ludzi.

Nie zarejestrowano zachorowań na włośnicę, leptospirozę, tasiemczycę i listeriozę.

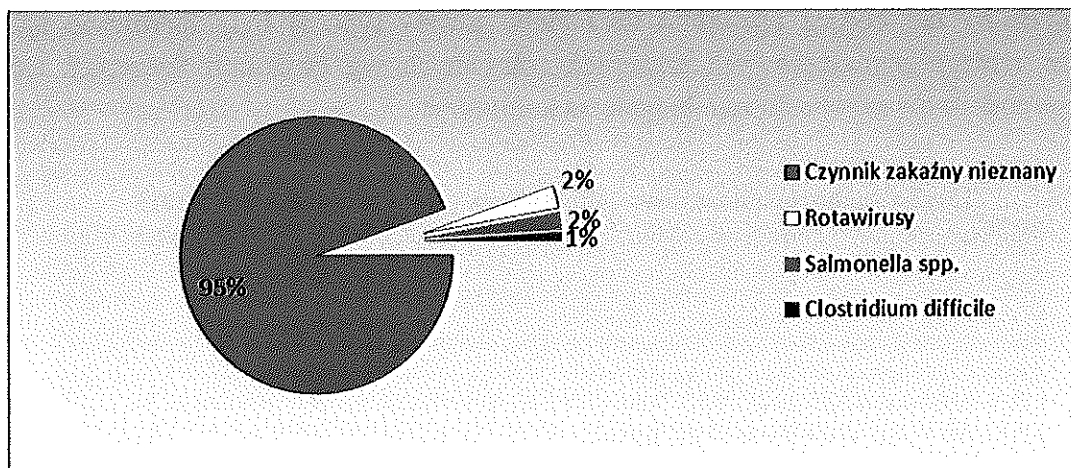
### Zatrucia i zakażenia pokarmowe

W porównaniu z 2017r. zaobserwowano spadek częstości występowania zatruc i zakażeń pokarmowych o 34 przypadki. W 2018r. zarejestrowano 15 przypadków zachorowań (zapadalność 17,82/100 tysięcy mieszkańców) zatruc pokarmowych wywołanych przez pałeczki *Salmonella Enteritidis* oraz 9 nosicieli pałeczek *Salmonella*. Na stałym poziomie utrzymują się zakażenia jelitowe o etiologii wirusowej.

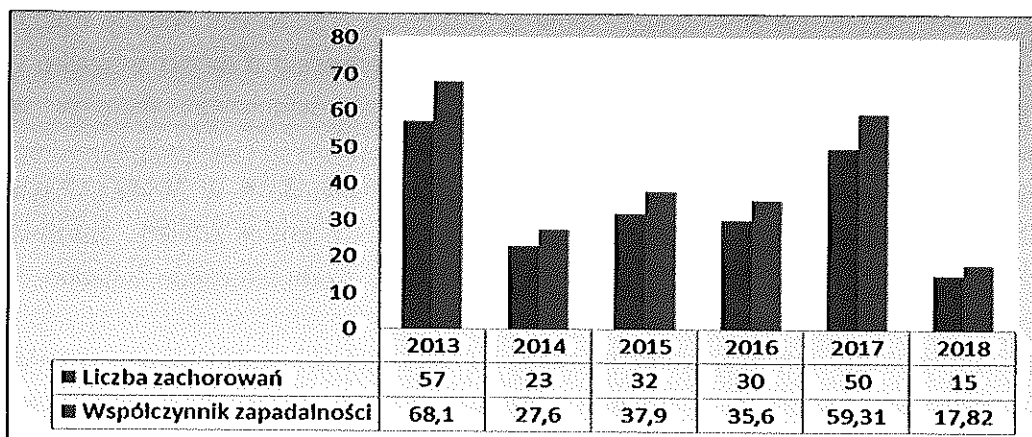
### Ogniska zatruc i zakażeń pokarmowych

Przeprowadzono dochodzenie epidemiologiczne w związku z wystąpieniem podejrzenia ogniska zatrucia pokarmowego na uroczystości prywatnej organizowanej w restauracji. Ustalono szacowaną liczbę osób narażonych – 132, u 41 osób wystąpiły objawy kliniczne. Spośród ogółu zachorowań u 5 hospitalizowanych osób przeprowadzono badania mikrobiologiczne i wirusologiczne, tylko u 1 uzyskano wynik dodatni w kierunku Norowirusa. W ramach nadzoru epidemiologicznego pobrano do badania mikrobiologicznego 2 próbki ciasta w kierunku *Salmonelli* spp., otrzymano wynik niekwestionowany. Prawdopodobną przyczyną wystąpienia tego zatrucia były zaniedbania higieniczne oraz nieprawidłowe przygotowywanie i przechowywanie produktów spożywczych. Nie ustalono nośnika zakażenia.

Struktura zakażeń pokarmowych według czynnika zakaźnego w 2018 roku



### Zatrucia pokarmowe wywołane pałeczkami Salmonella spp. w latach 2013-2018



### Gruźlica

Odnotowano 4 zachorowania na gruźlicę, wszystkie miały postać płucną, ich liczba jest niższa niż w 2017r. (7). W zachorowaniach z postacią prątkującą gruźlicy otoczenie chorego objęto nadzorem epidemiologicznym.

### Wirusowe zapalenia wątroby

Liczba zgłoszonych zachorowań utrzymywała się na podobnym poziomie 43 w 2017r., 36 w 2018r.

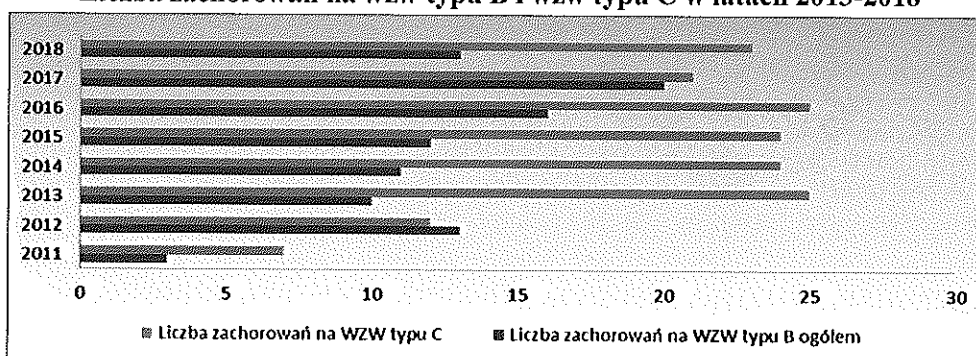
### Wirusowe zapalenie wątroby typu B

W 2018r. zarejestrowano ogółem 36 przypadków zachorowań na wirusowe zapalenie wątroby. Zapadalność na wzv typu B ogółem wyniosła 15,44/ 100 tysięcy mieszkańców i była niższa o 7,1 niż w 2017r. Nie odnotowano zachorowań wśród dzieci w grupie wiekowej: 0-14 lat. Spośród ogółu zachorowań mediana wieku chorych wynosiła 43 lata. Najwyższa zapadalność wśród kobiet była w wieku 20-39 lat. Pełen cykl szczepień przeciwko wzv typu B, otrzymały 4 osoby, 9 nie było szczepionych. Do wykrycia choroby dochodziło najczęściej podczas badań: u kobiet w ciąży -31%, w szpitalach -38%, na zlecenie lekarza rodzinnego -15%, u dawców krwi- 8% i z własnej inicjatywy-8%. Prawdopodobna droga zakażenia była związana z wykonywanymi procedurami medycznymi.

### Wirusowe zapalenie wątroby typu C

W 2018r. zanotowano 23 przypadki zachorowań na wirusowe zapalenie wątroby typu C, (w 2017r.- 21) Zapadalność wyniosła 27,32/100 tysięcy mieszkańców. Spośród ogółu zachorowań 56% dotyczyło mężczyzn. W 78% zachorowania występowały na obszarach wiejskich. We wszystkich przypadkach, osoby nie będące uprzednio szczepione p/wzv typu B były kierowane na bezpłatne szczepienia w ramach obowiązkowych szczepień ochronnych wg Programu Szczepień Ochronnych. Działania te są podejmowane w celu zapobiegnięcia koinfekcji.

### Liczba zachorowań na wzv typu B i wzv typu C w latach 2013-2018



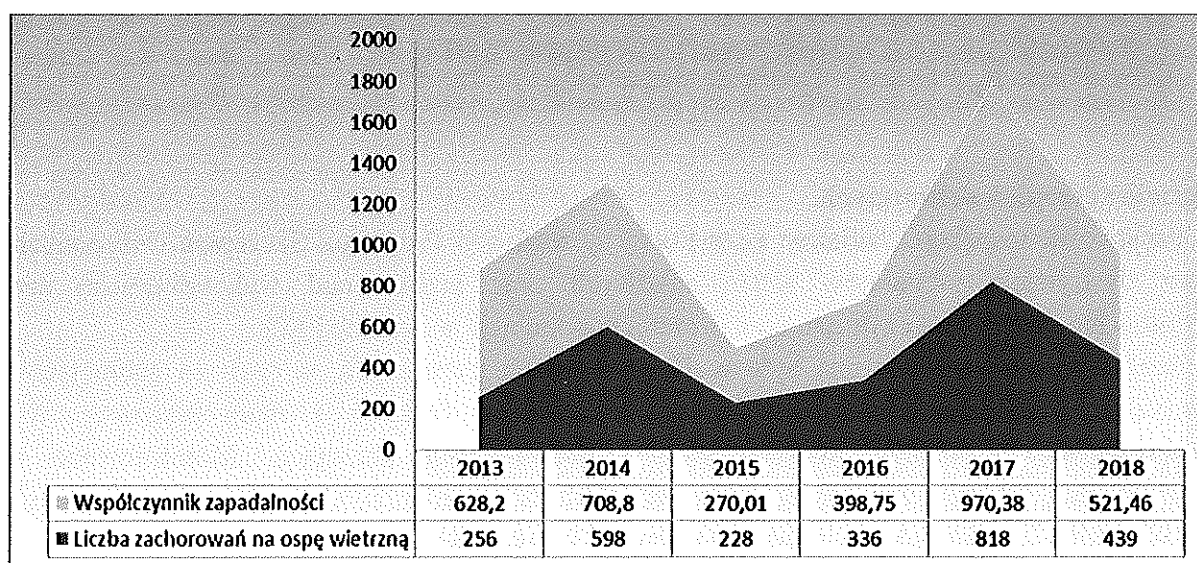


## Zachorowania na choroby wieku dziecięcego

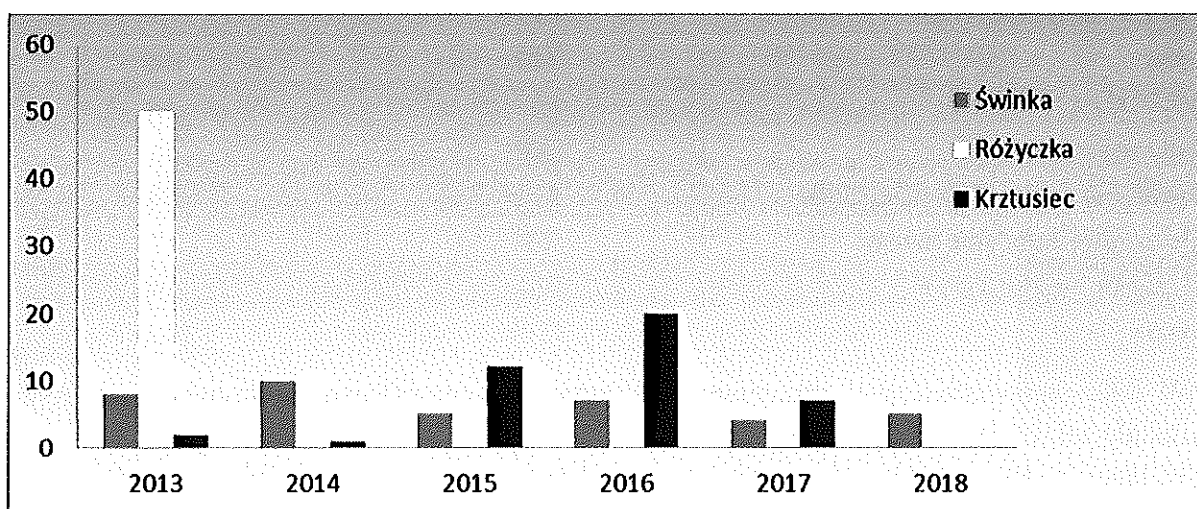
W 2018r. nie zarejestrowano zachorowania na krztusiec i różyczkę. Zarejestrowano 5 przypadków zachorowań na nagminne zapalenie przyusznic. Współczynnik zapadalności wyniósł 5,94/100 tysięcy mieszkańców, co stanowi spadek zachorowań o 1 przypadek, w porównaniu do 2017 r., gdzie zgłoszono 4 (współczynnik zapadalności wyniósł 4,75/ 100 tysięcy mieszkańców. Wszystkie osoby były zaszczepione zgodnie z obowiązującym Programem Szczepień Ochronnych.

Zarejestrowano 439 przypadków zachorowań na ospę wietrzną, o 379 mniej niż w 2017r. Zapadalność zmniejszyła się z 970,38/100 tysięcy mieszkańców w 2017r. na 521,46/100 tysięcy mieszkańców. 93% przypadków zachorowań zanotowano u dzieci w wieku 0-14 lat. Z ogółu zgłoszonych przypadków 2 zachorowania były hospitalizowane.

Liczba zachorowań na ospę wietrzną w latach 2013-2018



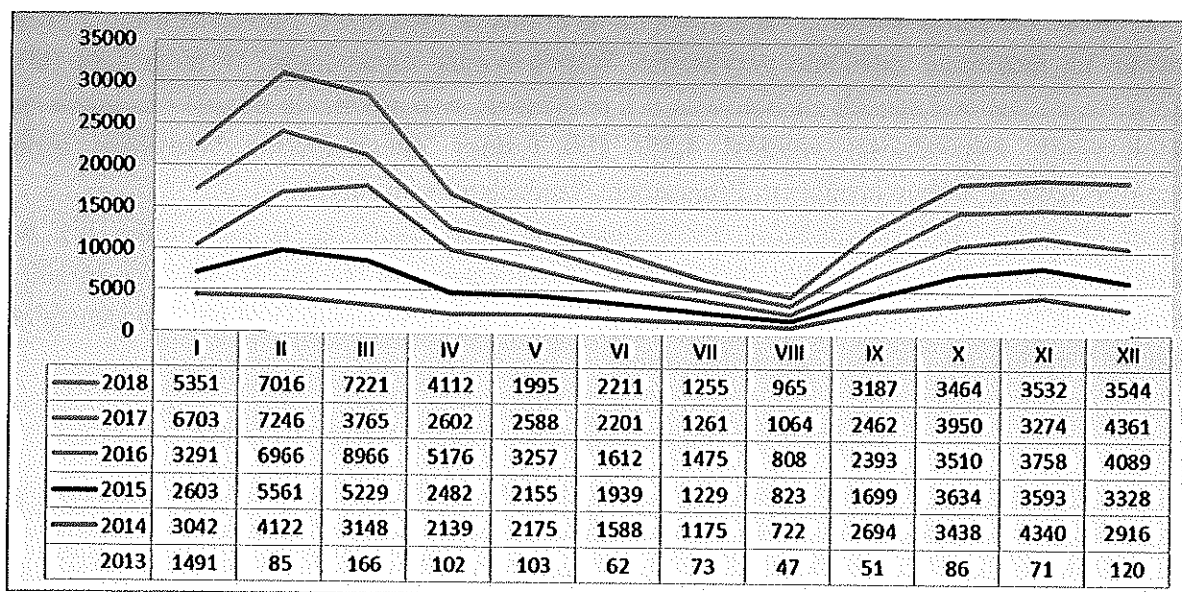
Liczba zachorowań na różyczkę, świnkę i krztusiec w latach 2013-2018



## Zachorowania na grypę

Zgłoszono 43 854 przypadki zachorowań (zapadalność 52 091,18/100 tysięcy), w tym 17 522 zachorowań wśród dzieci do lat 14 (zapadalność 129 256,42/100 tysięcy). Spośród ogółu zachorowań, najwięcej, bo aż 45% miało miejsce w I kwartale 2018r.

## Zachorowania i podejrzenia zachorowań na grypę w latach 2013-2018



### Realizacja szczepień ochronnych.

Państwowa Inspekcja Sanitarna uczestniczy w realizacji Programu Szczepień Ochronnych (PSO) poprzez dystrybucję preparatów szczepionkowych oraz nadzór nad wykonawstwem szczepień. Kontynuowano nadzór nad czynnym uodpornieniem populacji w ramach PSO.

Realizacja PSO prowadzona była w 18 podmiotach leczniczych, w tym: 16 gabinetach lekarzy rodzinnych, 1 oddziale noworodkowym w SP ZOZ w Turku i 1 innej placówce. W 2018r. przeprowadzono 15 kontroli wykonawstwa i dokumentacji szczepień. Monitorowano warunki przechowywania i dystrybucji szczepionek. Nie stwierdzono nieprawidłowości w zakresie transportu, przechowywania i przestrzegania terminów ważności szczepionek.

### Realizacja szczepień zalecanych- liczba zaszczepionych osób

Rok	2018	2017
Odra, świnka, różyczka	32	1
Tęžec	607	645
WZW typu A	56	36
Ospa wietrzna	43	60
Zakażenia neisseria meningitidis	128	54
Kleszczowe zapalenie mózgu	52	17
Biegunka rotawirusowa	151	138
Grypa	2341	2380

W roku sprawozdawczym otrzymano 2 zgłoszenia niepożądanych odczynów poszczepiennych, które zostały zakwalifikowane jako łagodne.

W ramach akcji „Wiosna bez pneumokoków” podmioty lecznicze na terenie powiatu tureckiego wykonały szczepienie u 420 dzieci urodzonych w latach 2013-2016.

Szczepionką przeciwko meningokokom przekazaną z rezerwy państwowej i udostępnioną podmiotom leczniczym nieodpłatnie, zaszczepiono 95 dzieci do 12 roku życia z otoczenia osób przewlekle chorych i z rodzin wielodzietnych.

Rok	Liczba dzieci uchylających się od szczepień ochronnych	Liczba rodziców/opiekunów prawnych uchylających się od podania dziecku szczepieniu
2018	152	225
2017	169	279

Zaobserwowano, że z powodu braku zgody rodziców na szczepienie coraz większa liczba noworodków opuszcza oddziały szpitalne bez wykonania pierwszych podstawowych szczepień przeciwko wirusowemu zapaleniu wątroby typu B oraz gruźlicy. W stosunku do rodziców/opiekunów prawnych dzieci uchylających się od szczepień ochronnych podejmowano tak jak w latach ubiegłych działania informacyjno-edukacyjne. Zachęcano rodziców do korzystania z konsultacji w Poradni Wakcynologicznej.

Z WSSE w Poznaniu otrzymano 11 dostaw preparatów szczepionkowych, które wydawano do przychodni lekarskich realizujących programy szczepień ochronnych (liczba wydań 238).

Rok	Liczba dostaw z WSSE	Liczba sztuk otrzymanych preparatów szczepionkowych	Otrzymano preparaty szczepionkowe na kwotę w zł	Liczba sztuk wydanych preparatów szczepionkowych	Wydano preparaty szczepionkowe na kwotę w zł
2018	11	19 392	767 141,64	19 158	737 254,49
2017	8	15 433	490 234,44	15 737	515 336,17

### Podsumowanie

Sytuacja epidemiologiczna większości chorób zakaźnych na terenie powiatu tureckiego kształtowała się pomyślnie. Coraz lepsza zgłaszalność chorób zakaźnych z podmiotów leczniczych przyczynia się do skuteczniejszego monitoringu sytuacji epidemiologicznej.

W przebiegu chorób wieku dziecięcego obserwuje się zjawisko cyklicznej zmienności liczby zachorowań.

Wykonawstwo szczepień w 2018r. było niższe niż w 2017r. Spowodowane było to m.in. wzrastającą z roku na rok liczbą rodziców przeciwnych szczepieniom, wpływem: tzw. „środowisk uchylających się od szczepień”, środowisk propagujących medycynę alternatywną, ruchów antyszczepionkowych oraz odrębnością kulturową i etniczną. Zaobserwowano, że z powodu braku zgody rodziców na szczepienie coraz większa liczba noworodków opuszcza oddziały szpitalne bez wykonania pierwszych podstawowych szczepień przeciwko wirusowemu zapaleniu wątroby typu B oraz gruźlicy.



## JAKOŚĆ WODY PRZEZNACZONEJ DO SPOŻYCIA

Głównym źródłem zaopatrzenia ludności w wodę do spożycia przez ludzi na terenie powiatu tureckiego są wody podziemne, ujmowane z ujęć trzecio - i czwartorzędowych. Ujęcia wody są zlokalizowane w większości na terenach oddalonych od zabudowań i terenów rolniczych.

Prowadzono systematyczny monitoring jakości wody do spożycia przez ludzi rozprowadzanej w systemach wodociągowych wodociągów publicznych, zakładowych i lokalnych. W ramach nadzoru nad jakością wody kontrolowane były ujęcia wody, obiekty wodociągowe, sposób uzdatniania wody, dezynfekcji, magazynowania i dystrybucji.

W zakresie zabezpieczenia stref ochrony sanitarnej ujęć wodnych nie stwierdzono nieprawidłowości. Studnie na ujęciach były właściwie zabezpieczone przed dostępem osób trzecich, stan sanitarno-techniczny bez zastrzeżeń. Urządzenia wodociągowe na bieżąco konserwowano, studzienki kontrolne utrzymane czysto, włazy i obudowy szczelne w dobrym stanie technicznym (wyposażone w kominki wentylacyjne zabezpieczone siatkami przeciw owadom i gryzoniom).

W 2018r. PPIS w Turku zatwierdził system jakości badań wody w zakładowym Laboratorium Przedsiębiorstwa Gospodarki Komunalnej i Mieszkaniowej Sp. z o.o. w Turku w określonym zakresie na czas 1 roku.

Nadzorem sanitarnym objęto 36 wodociągów (5 w miastach, w tym 1 pod nadzorem WSSE w Poznaniu, 31 na wsiach, w tym 1 pod nadzorem WSSE w Poznaniu), wszystkie skontrolowano.

Rodzaj urządzenia		Liczba urządzeń dostarczających wodę		
		wg ewidencji	skontrolowane	%
produkcja wody m <sup>3</sup> /d	<100	4	4	100
	100-1000	28	28	100
	1000-10000	2	2	100

### Ocena jakości wody

Ocenię podlegały wodociągi publiczne, zakładowe i lokalne produkujące wodę przeznaczoną do spożycia przez ludzi oraz do celów komercyjnych.

Badania jakości wody w zakresie monitoringu kontrolnego oraz przeglądowego były prowadzone w laboratoriach PSSE w Koninie i WSSE w Poznaniu.

Rodzaj urządzenia		Liczba ludności zaopatrywanej w wodę (w tys.)	
		Odpowiadającej wymaganiom	Nie odpowiadającej
produkcja wody m <sup>3</sup> /d	<100	1.436	0
	100-1000	44.481	0
	1000-10000	37.130	0

W ramach monitoringu i nadzoru sanitarnego pobrano do badań 194 próbki wody (141 – monitoringu kontrolnego, 33 – monitoringu przeglądowego, 20 – nadzoru sanitarnego).

Jakość produkowanej wody odpowiadała wymaganiom.

Właściciele wodociągów wykonywali badania w ramach kontroli wewnętrznej. Łącznie pobrano 242 próbki wody do badań (184 – monitoringu kontrolnego, 36 – monitoringu przeglądowego, 24 – nadzoru sanitarnego). Badania w zakresie kontroli wewnętrznej jakości wody były prowadzone w akredytowanych laboratoriach lub w laboratoriach zewnętrznych o udokumentowanym systemie jakości badań zatwierdzonym przez organy PIS.

#### **Wodociągi o produkcji 1000-10000 m<sup>3</sup>/d**

W rejestrze są 2 wodociągi.

Największym jest wodociąg publiczny w Turku, którego właścicielem jest Przedsiębiorstwo Gospodarki Komunalnej i Mieszkaniowej, Sp. z o.o. w Turku. Wodociąg obsługuje około 30.000 mieszkańców. Woda do sieci ujmowana jest z dwóch ujęć – 7 studni, produkcja wody wynosi średnio 3.600 m<sup>3</sup>/dobę. Jest to woda uzdatniona, dezynfekowana, strefy ochronne zachowane. Stan sanitarno-techniczny urządzeń oraz jakość wody odpowiadała wymaganiom.

Drugi to wodociąg publiczny Tuliszków, który obsługuje około 7.130 mieszkańców. Woda do sieci ujmowana jest z jednego ujęcia – 3 studnie, produkcja wody wynosi średnio 1.500 m<sup>3</sup>/dobę. Jest to woda uzdatniona, dezynfekowana, strefy ochronne zachowane. Stan sanitarno-techniczny urządzeń oraz jakość wody odpowiadała wymaganiom.

#### **Wodociągi o produkcji 100 – 1000 m<sup>3</sup>/d**

W rejestrze jest 30 wodociągów (1 w mieście i 29 w gminach). Stan sanitarno-techniczny urządzeń oraz jakość wody odpowiadała wymaganiom.

#### **Wodociągi o produkcji wody < 100 m<sup>3</sup>/d**

W tej grupie są 4 wodociągi (2 w mieście i 2 w gminach). Stan sanitarno-techniczny urządzeń oraz jakość wody odpowiadała wymaganiom.

#### **Podsumowanie**

W 2018r. w ramach monitoringu i nadzoru sanitarnego pobrano do badań 194 próbki wody (141-monitoring kontrolny, 33-monitoring przeglądowy, 20-nadzór sanitarny). W 2017r. pobrano do badań 193 próbki wody (132-monitoring kontrolny, 32-monitoring przeglądowy, 29-nadzór sanitarny). W latach 2017-2018 nie stwierdzono przekroczeń parametrów fizyko-chemicznych i mikrobiologicznych jakości wody.

W 2018r. stan sanitarno-techniczny wszystkich wodociągów oceniono jako dobry, jakość zbadanej wody do spożycia przez ludzi we wszystkich wodociągach odpowiadała wymaganiom sanitarnym.

Na bieżąco wydawano okresowe oceny jakości wody przekazywane do właściwych terenowo wójtów i burmistrzów.



## STAN SANITARNY OBIEKTÓW UŻYTECZNOŚCI PUBLICZNEJ I KĄPIELISK

W 2018r. w ewidencji ujęto 474 obiekty, skontrolowano 151 i przeprowadzono 157 kontroli.

Rodzaj obiektu	Liczba obiektów wg. ewidencji	Liczba obiektów skontrolowanych w 2018	Liczba przeprowadzonych kontroli w 2018
Zakłady fryzjerskie	73	33	37
Zakłady kosmetyczne	50	15	15
Zakłady tatuażu	1	0	0
Zakłady odnowy biologicznej	12	3	3
Inne zakłady, w których świadczone są łącznie więcej niż jedna z usług .....	17	4	5
Pływalnie kryte i odkryte	2	1	2
Inne obiekty organizacyjne opieki społecznej	4	0	0
Hotele	5	3	3
Inne obiekty hotelarskie	16	8	8
Dworce autobusowe	1	0	0
Ustępy	4	1	1
Tereny rekreacyjne	21	6	6
Cmentarze	22	10	10
Inne obiekty użyteczności publicznej	246	67	67
<b>Razem</b>	<b>474</b>	<b>151</b>	<b>157</b>

Grupy obiektów, w których stwierdzono nieprawidłowości:

### Zakłady fryzjerskie, kosmetyczne, odnowy biologicznej, tatuażu i solaria

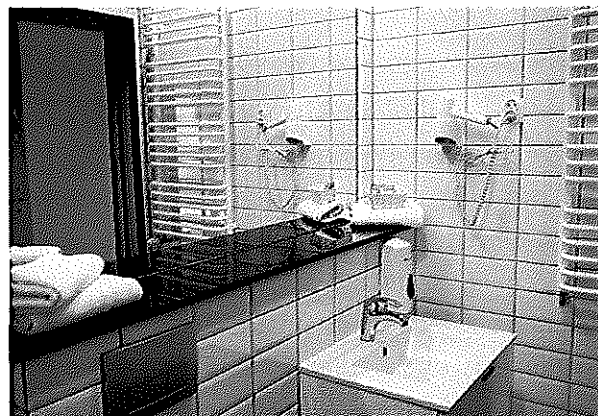
Zakwestionowano stan sanitarny w 6 zakładach fryzjerskich, nałożono 1 mandat na kwotę 300 zł. Wydano 6 decyzji płatniczych, wydane zalecenia wykonano.

### Inne zakłady, w których świadczone są łącznie więcej niż jedna z usług .....

W tej grupie obiektów znajdują się zakłady, w których są świadczone więcej niż jedna z usług: fryzjerskich, kosmetycznych, odnowy biologicznej, tatuażu. Zakwestionowano stan sanitarny w 1 zakładzie kosmetycznym. Wydano 1 decyzję płatniczą, zalecenia wykonano.

Stwierdzone nieprawidłowości dotyczyły: niewłaściwego prowadzenia dezynfekcji i sterylizacji narzędzi stosowanych do wykonywania zabiegów fryzjerskich i kosmetycznych (brak informacji o nazwie preparatu, stężeniu, czasie dezynfekcji i danych osoby przygotowującej roztwór do dezynfekcji narzędzi), braku środka do dezynfekcji powierzchni, procesu sterylizacji nożyczek, pojemnika do dezynfekcji narzędzi oraz stosowania środka do dezynfekcji powierzchni i sterylizacji po terminie ważności, oraz braku rozdziału odzieży wierzchniej i roboczej, brudnej umywalki i pojemnika do przechowywania nakładek z maszynek, zanieczyszczonych ścinkami włosów szuflad i konsoli, niewłaściwego opisu pojemników do przechowywania odpadów.

### Hotel Turkovia, ul. Komunalna 2, Turek



#### Baseny kąpielowe

W rejestrze są 2 baseny kąpielowe: basen odkryty - nieczynny od 2008r. z uwagi na zły stan sanitarno-higieniczny i pływalnia kryta - czynna cały rok. Przeprowadzono 2 kontrole, w tym 1 interwencyjną dot. nieakceptowalnego zapachu oraz niewłaściwej jakości wody - nie stwierdzono nieprawidłowości. Pobrano ogółem 40 próbek wody (w tym: 29 do badań bakteriologicznych, 11 do badań bakteriologicznych i fizykochemicznych), zakwestionowano 3 próby wody z uwagi na zawyżoną ogólną liczbę mikroorganizmów w 22<sup>o</sup>C oraz *Pseudomonas aeruginosa*.

W ramach kontroli wewnętrznej pobrano 48 próbek wody (w tym: 24 do badań bakteriologicznych, 24 do badań bakteriologicznych i fizykochemicznych). Wszystkie próbki niekwestionowane.

#### Zbiornik wodny Przykona w Dąbrowie gm. Przykona. Miejsce wykorzystywane do kąpeli

Miejsce wykorzystywane do kąpeli zorganizowane, zlokalizowane po wyrobisku pokopalnianym. Miejsce posiada regulamin, wydzieloną plażę, pomost, wyznaczone i oznakowane strefy do kąpeli. Zapewnione są sanitariaty z bieżącą wodą i odpływem do gminnej sieci kanalizacyjnej. Organizatorem miejsca wykorzystywanego do kąpeli był Urząd Gminy w Przykonie. W ramach kontroli wewnętrznej pobrano 4 próbki wody. Jakość badanej wody odpowiadała wymaganiom sanitarnym. Sezon kąpieliskowy trwał 29 dni - od 7 lipca do 5 sierpnia 2018r.

#### Podsumowanie

W 2018r. w grupie "obiekty użyteczności publicznej i kąpieliska" skontrolowano 151 obiektów (w 2017r. - 125), przeprowadzono 157 kontroli, (w 2017r. - 132), wydano 7 decyzji płatniczych (w 2017r.- 13), nałożono 1 mandat na kwotę 300 zł (w 2017r. - 2 na kwotę 250 zł.).

Nastąpiła poprawa stanu sanitarnego skontrolowanych obiektów użyteczności publicznej, a zwłaszcza obiektów hotelarskich. Obiekty te wyróżniają się wysokim standardem, poprawiła się estetyka pomieszczeń, następuje sukcesywna wymiana sprzętu i wyposażenia.

W celu zapewnienia właściwego poziomu bezpieczeństwa zdrowotnego klientów korzystających z usług zakładów kosmetyczno-fryzjerskich w dalszym ciągu będzie kontynuowany nadzór sanitarny, szczególnie w zakresie: funkcjonalności obiektów, stosowania procedur w ramach systemów kontroli wewnętrznej, reżimu sanitarnego przy wykonywaniu zabiegów kosmetyczno-fryzjerskich.



## STAN SANITARNY PODMIOTÓW WYKONUJĄCYCH DZIAŁALNOŚĆ LECZNICZĄ

Nadzorem objęto zakład opiekuńczo-leczniczy, zakłady lecznictwa ambulatoryjnego świadczące usługi profilaktyczno-lecznicze oraz praktyki zawodowe lekarzy – 197 obiektów.

### Zakład Opiekuńczo – Leczniczy, Turek, ul. Poduchowne 1

Zakład sprawuje całodobową opiekę medyczno-pielęgniacyjną dla 36 pensjonariuszy. Prowadzona jest terapia zajęciowa manualna, kinezyterapia, fizykoterapia. Budynek jest nieprzystosowany dla osób niepełnosprawnych (brak windy), usytuowany jest na I piętrze. Obiekt zaopatrzonej w instalację: grzewczą, wodociągową, elektryczną i kanalizacyjną. Podłączony do sieci wodociągu lokalnego SP ZOZ w Turku. Nieczystości płynne odprowadzane do sieci kanalizacyjnej miejskiej. Zakład nie posiada własnej pralni, korzysta z usług zakładu pralniczego.

Przeprowadzono 1 kontrolę, nie kwestionowano bieżącego stanu sanitarno-higienicznego. W obiekcie w zależności od posiadanych środków finansowych wykonywane są systematycznie remonty i naprawy. W 2018r. wyremontowano 3 sale, pomieszczenie izby przyjęć zamieniono na salę 2-osobową oraz prowadzono remont sali przeznaczonej na szatnię dla personelu. Prace remontowe zaplanowane są na kolejne lata do 2020r

W 2018r. ZOL wystąpił do PPIS w Turku z wnioskiem o wydanie opinii o wpływie niespełnienia wymagań w zakresie braku m. in. pomieszczenia porządkowego oraz połączenia ścian z podłogami wykonanego w sposób umożliwiający jego mycie i dezynfekcję. PPIS w Turku wydał postanowienie, w którym stwierdził, iż brak spełnienia wymagań ma nieznaczny wpływ na bezpieczeństwo pacjentów.

### Zakłady lecznictwa ambulatoryjnego

W tej grupie obiektów znajdują się: przychodnie, poradnie, medyczne laboratoria diagnostyczne, zakłady rehabilitacji leczniczej, indywidualne, specjalistyczne, grupowe praktyki lekarskie, pielęgniarskie i inne. Pod nadzorem jest 181 obiektów (w 2017r.- 200) lecznictwa otwartego, w tym:

Rodzaj placówki	Skontrolowan o	Liczba obiektów w ewidencji	% skontrolowanych obiektów ujętych w ewidencji
Zakłady opieki zdrowotnej	28	61	45,9
Indywidualna, indywidualna specjalistyczna oraz grupowa praktyka lekarska	15	60	25,0
Indywidualna, indywidualna specjalistyczna oraz grupowa praktyka lekarzy dentyków	10	37	27,0
Indywidualna, indywidualna specjalistyczna oraz grupowa praktyka pielęgniarska	12	29	41,4
Inne obiekty świadczące usługi medyczne nie będące ZOZ-ami	5	9	55,5
<b>Ogółem</b>	<b>70</b>	<b>196</b>	<b>38,96</b>



Skontrolowano 64 obiekty, przeprowadzono 74 kontrole. Zakwestionowano stan sanitarno-higieniczno-techniczny w 10 obiektach (w 2017r. w 14). Ogółem wydano 12 decyzji, w tym 1 merytoryczną (wykonano), 11 płatniczych.

Stan techniczny podmiotów leczniczych sukcesywnie ulega poprawie. Wykonywane są prace remontowe, które głównie polegają na doprowadzeniu do właściwego stanu sanitarno-technicznego ścian i sufitów, wymianie wykładzin podłogowych.

Podmioty lecznicze oznakowane są informacją graficzną i słowną o zakazie palenia wyrobów tytoniowych i e-papierosów, obowiązuje zakaz palenia.

#### **Gabinety profilaktyki szkolnej**

Pod nadzorem (tak jak w 2017r.) było 15 obiektów, skontrolowano 6, przeprowadzono 7 kontroli. Zakwestionowano stan sanitarno-higieniczno-techniczny w 1 obiekcie. Wydano zalecenia (wykonano) i 1 decyzję płatniczą. Wszystkie skontrolowane gabinety spełniają odpowiednie wymagania.

#### **Podsumowanie**

W 2018r. skontrolowano 71 obiektów (w 2017r.- 82), przeprowadzono 82 kontrole (w 2017r.- 93). Zakwestionowano stan sanitarno-higieniczno-techniczny w 11 obiektach (w 2017r.-14). Wydano 13 decyzji, w tym: w tym 1 merytoryczna (wykonano) (w 2017r.- 4) i 12 płatniczych (w 2017r.-15).

Stan sanitarno – techniczny podmiotów leczniczych uległa sukcesywnie poprawie. Powstałe nowe obiekty lecznicze wyróżniają się funkcjonalnymi rozwiązaniami przestrzennymi, zastosowaniem nowoczesnych materiałów, nowoczesnym wyposażeniem i umeblowaniem oraz przystosowaniem dla osób niepełnosprawnych. W podmiotach leczniczych stosuje się procedury medyczne oraz prowadzi się kontrolę wewnętrzną zgodnie z obowiązującymi przepisami.

W placówkach lecznictwa ambulatoryjnego, w pojedynczych przypadkach stwierdzano zaniedbania w zakresie utrzymania właściwych warunków sanitarnych.

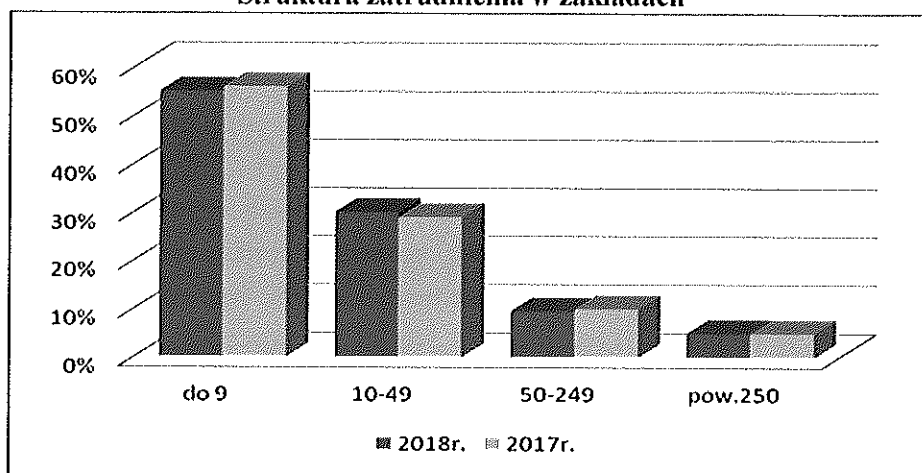


## WARUNKI SANITARNO-HIGIENICZNE ŚRODOWISKA PRACY

### Struktura zatrudnienia w kontrolowanych zakładach

W ewidencji znajdowało się 220 zakładów (w 2017r. - 230), w których zatrudnionych było 11 573 pracowników (w 2017r. - 11 375). W większości to zakłady małe, zatrudniające do 9 pracowników (55,4% - 122 zakłady). Zakładów zatrudniających 10-49 pracowników było 67 (30,5%), a 50-249 pracowników było 21 (9,5%). Najmniejszą liczbę stanowiły zakłady zatrudniające 250 i więcej pracowników (4,6 % - 10 zakładów).

Struktura zatrudnienia w zakładach



Przeprowadzono 86 kontroli, w tym: 66 dotyczących warunków pracy i oceny ryzyka zawodowego na stanowiskach pracy, 17 sprawdzających, 2 tematyczne, 1 interwencyjną. W skontrolowanych zakładach zatrudnionych było 8 088 pracowników. Nadzorem objęto 28,2 % zewidencjonowanych zakładów (w 2017r. - 30,9 %).

### Narażenie na czynniki szkodliwe dla zdrowia

W 20 skontrolowanych zakładach stwierdzono przekroczenia najwyższych dopuszczalnych stężeń (NDS) i najwyższych dopuszczalnych natężeń (NDN). Liczba pracowników pracujących w przekroczeniach NDS/NDN ogółem: - 870 osób, w tym: w przekroczeniach stężenia frakcji wdychalnej - 22, stężenia czynników chemicznych - 18, natężenia hałasu - 826, natężenia drgań mechanicznych - 4. W warunkach dyskomfortu termicznego pracowały 142 osoby. Pracodawcy poprawiają warunki pracy poprzez wprowadzanie automatyzacji i hermetyzacji procesów produkcyjnych, rotację pracowników, modernizację, zakup nowych maszyn i urządzeń.

### Postępowanie administracyjne i egzekucyjne

Wydano ogółem 36 decyzji administracyjnych, w tym 18 merytorycznych i 18 płatniczych.

Decyzje merytoryczne zawierały 25 nakazów, które wynikały z:

- braku aktualnych badań i pomiarów czynników szkodliwych dla zdrowia przeprowadzonych środowisku pracy – 11 (9 wykonano, 2 w trakcie realizacji),
- braku rejestru badań i pomiarów czynników szkodliwych dla zdrowia występujących na stanowisku pracy oraz karty badań i pomiarów – 8 (wykonano),
- niepełnej oceny ryzyka zawodowego w zakresie szkodliwych czynników biologicznych – 3 (wykonano).
- braku wentylacji w pomieszczeniach pracy i pomieszczeniach higieniczno-sanitarnych – 3 (wykonano).

Nie wydano decyzji unieruchamiających stanowiska pracy lub zakład.

### Nadzór nad czynnikami rakotwórczymi i mutagennymi

W ewidencji było 35 zakładów, w których występują substancje chemiczne, ich mieszaniny, czynniki lub procesy technologiczne o działaniu rakotwórczym lub mutagennym. Przeprowadzono 8 kontroli, skontrolowano 8 zakładów. Liczba osób wykonujących prace w kontakcie z substancjami o działaniu rakotwórczym lub mutagennym ogółem – 84, w tym: 26 kobiet i 58 mężczyzn.

### Nadzór nad czynnikami biologicznymi

Ewidencją objęto 62 zakłady, w których występują szkodliwe czynniki biologiczne zaliczane do grupy 2 i 3 zagrożenia. Przeprowadzono 23 kontrole, skontrolowano 22 obiekty. Na szkodliwe czynniki biologiczne narażone były ogółem 204 osoby, w tym: grupa 2– 204 osoby, grupa 3 – 27 osób.

### Nadzór nad substancjami chemicznymi i ich mieszaninami

Zgodnie z ewidencją były 54 obiekty, w tym:

- 9 wprowadzających do obrotu substancje chemiczne i ich mieszaniny (1 producent, 1 formulator, 7 dystrybutorów);
- 45 stosujących substancje chemiczne i ich mieszaniny.

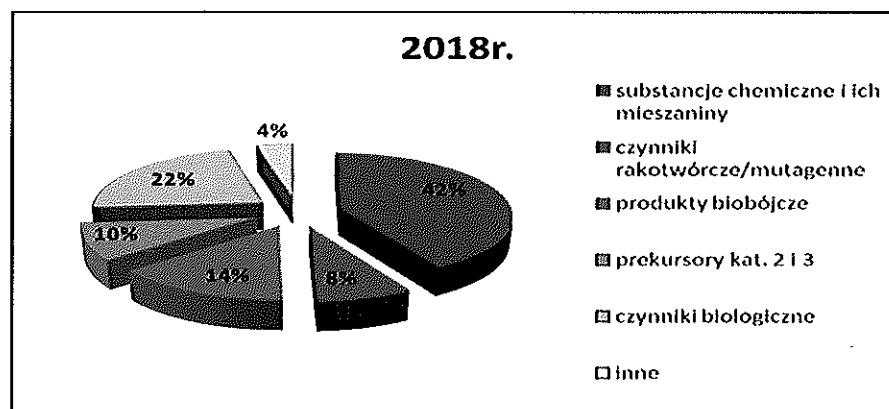
Przeprowadzono 43 kontrole w 43 zakładach, w tym u 1 producenta, 1 formulatora oraz u 41 stosujących.

W ewidencji znajdowało się 12 zakładów stosujących prekursorzy kategorii 2 i 3. Przeprowadzono 10 kontroli w 10 zakładach.

W 2018r. w ewidencji ujęto 22 obiekty wprowadzające do obrotu produkty biobójcze. Przeprowadzono 15 kontroli w zakładach stosujących produkty biobójcze.

W zakresie nadzoru nad substancjami chemicznymi i ich mieszaninami nie stwierdzono uchybień.

### Kontrole wg zakresów tematycznych



W ramach realizacji projektu REACH-EN-FORCE-6 (REF-6), dotyczącego nadzoru nad przestrzeganiem przepisów rozporządzenia (WE) nr 1272/2008 (CLP) oraz rozporządzenia (WE) nr 1907/2006 (REACH) w zakładzie produkującym między innymi płyny i proszki wspomagające skontrolowano karty charakterystyki oraz klasyfikację i oznakowanie dla 2 mieszanin chemicznych. Nie stwierdzono nieprawidłowości.

### Choroby zawodowe

Przeprowadzono 15 postępowań w sprawie chorób zawodowych (w 2017r. – 16). Wydano:

- 5 decyzji o stwierdzeniu choroby zawodowej (w 2017r. – 7),
- 8 decyzji o braku podstaw do stwierdzenia choroby zawodowej (w 2017r. – 7),
- 8 postanowień (w 2017r. – 3),
- 7 kart stwierdzenia choroby zawodowej (w 2017r. – 5).

Wniesiono 1 odwołanie od decyzji (w 2017r. – 0).

**Profim sp. z o. o. – producent krzesel i foteli biurowych**



**BEST-POL S.A. – producent hal stalowych i aluminiowych**



**Nadzór w zakresie środków zastępczych i nowych substancji psychoaktywnych**

W 2018r. wydano ogółem 9 decyzji w zakresie środków zastępczych, w tym:

- 8 zarządzających przypadków na rzecz Skarbu Państwa i zniszczenie poprzez przekazanie do specjalistycznego zakładu celem utylizacji produktów w ilości 287 szt. Produkty te w swoim składzie zawierały substancje psychoaktywne między innymi: 5F-ADB, alfa-PH i P, MDPHP, PV8;
- 1 dotyczącą umorzenia postępowania.

Ponadto przeznaczono do utylizacji 160 szt. produktów, których nie odebrał adresat, a które nie są środkami zastępczymi ani nowymi substancjami psychoaktywnymi.

Z uwagi na likwidację w 2016r. stacjonarnego punktu sprzedaży oraz brak powiadomień nie prowadzono kontroli w zakresie wprowadzania do obrotu środków zastępczych i nowych substancji psychoaktywnych.

Nie otrzymano zgłoszeń dotyczących zatrucień środkami zastępczymi z podmiotów leczniczych, oraz informacji o wprowadzaniu do obrotu środków zastępczych i nowych substancji psychoaktywnych.

W ramach profilaktyki używania tzw. „dopalaczy” we współpracy z Sekcją Oświaty Zdrowotnej i Promocji Zdrowia przeprowadzono szkolenie dla 18 uczniów klas gimnazjalnych powiatu tureckiego. Przedstawiono prezentację „Dopalacze nadal groźne”. W kontrolowanych zakładach pracy upowszechniano programy dotyczące problematyki przeciwdziałania używaniu środków zastępczych i nowych substancji psychoaktywnych.

#### **Podsumowanie**

W ewidencji znajdowało się 220 zakładów (o 10 mniej niż w 2017r.) zatrudniających 11 573 pracowników. Większość stanowiły zakłady zatrudniające do 9 pracowników (55,4% - 122 zakłady), najmniejszą liczbę zakłady zatrudniające 250 i więcej pracowników (4,6 % - 10 zakładów). W 2018r. nadzorem objęto 28,2 % zewidencjonowanych zakładów, w których zatrudnionych było 8 088 pracowników.

W ramach Wielkopolskiej Strategii Ograniczania Zagrożeń Zawodowych w latach 2013-2020 w zakresie ograniczania zagrożeń zawodowych w przetwórstwie przemysłowym (szczególnie obróbka drewna, metali, produkcja spożywcza) oraz zakładach sektora gospodarki odpadami i ściekami ze szczególnym uwzględnieniem czynników szkodliwych w środowisku pracy (hałas, zapylenie, wibracje, czynniki chemiczne i biologiczne) przeprowadzono 2 prelekcje pt. „NARAŻENIE NA HAŁAS”. Kontynuowany będzie nadzór nad zakładami, w których pracownicy są narażeni na ponadnormatywne stężenia i natężenia czynników szkodliwych w środowisku pracy, mają kontakt z chemikaliami, są ekspozowani na czynniki rakotwórcze lub mutagenne bądź szkodliwe czynniki biologiczne.



## WARUNKI SANITARNE W SZKOŁACH I INNYCH PLACÓWKACH OŚWIATOWO-WYCHOWAWCZYCH

### Informacje wstępne

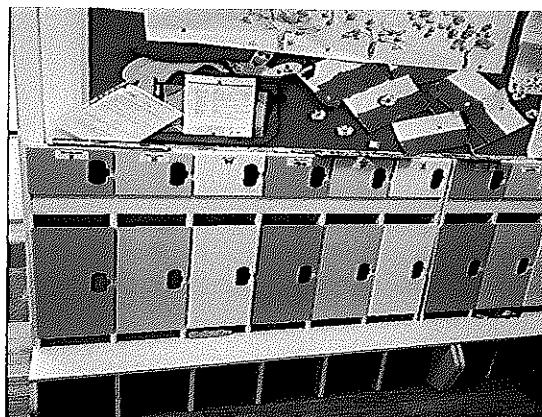
W 2018r. objęto nadzorem 85 placówek oświatowo-wychowawczych: żłobki, przedszkola, szkoły podstawowe, gimnazja, zespoły szkół, warsztaty szkolne, placówki opiekuńczo-wychowawcze z pobytem całodobowym, placówki wsparcia dziennego, placówki pracy pozaszkolnej.

Przedmiotem czynności kontrolnych w placówkach nauczania i wychowania była: ocena warunków do utrzymania higieny osobistej użytkowników obiektów, bieżącej czystości placówek, stanu technicznego budynków, ocena warunków do prowadzenie zajęć wychowania fizycznego, warunków higieny procesów nauczania i planu zajęć lekcyjnych, dostosowania mebli szkolnych do wzrostu uczniów.

### Funkcjonalność i stan techniczny budynków

Oddano do użytku 4 nowe placówki tj. 3 żłobki i 1 przedszkole: Niepubliczny Żłobek „Smerfowa Kraina” w Tuliszkowie, Niepubliczny Żłobek „Tuptuś” w Russocicach oraz Niepubliczny Żłobek i Przedszkole „Dolina Elfów” w Turku.

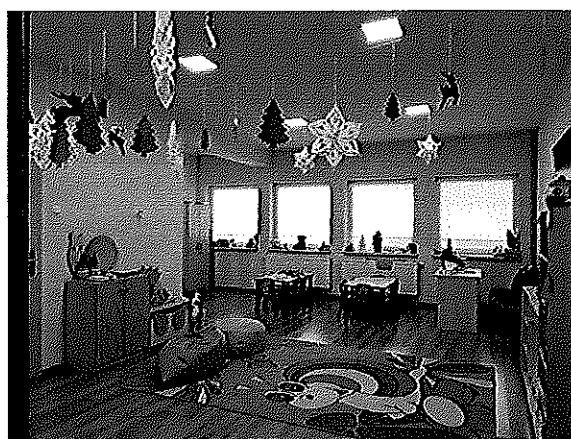
#### Sala zajęć i szatnia w Niepublicznym Żłobku „Tuptuś” w Russocicach



#### Sala zajęć i szatnia w Niepublicznym Żłobku „Smerfowa Kraina” w Tuliszkowie



## Sala zajęć i szatnia w Niepublicznym Przedszkolu „Dolina Elfów” w Turku



### Warunki do utrzymania higieny

Skontrolowano 66 placówek. Wszystkie są podłączone do sieci wodociągów publicznych i są skanalizowane: 37 jest podłączonych do sieci kanalizacyjnej centralnej, 18 posiada własne zbiorniki bezodpływowe do nieczystości płynnych opróżniane przez firmy posiadające stosowne pozwolenia, a 11 własne miejscowe ekologiczne oczyszczalnie ścieków.

### Infrastruktura do prowadzenia zajęć wychowania fizycznego

Skontrolowano 40 szkół pod kątem warunków do prowadzenia zajęć wychowania fizycznego, 7 (17,5%) nie miało wystarczających warunków do ich prowadzenia. W wielu szkołach z podstawową infrastrukturą sportową dzieci i młodzież miały dodatkową możliwość korzystania z innych form rekreacji w ramach zajęć wychowania fizycznego, tj.: basen, hala sportowa, siłownia.

Dobór urządzeń na placach zabaw jest dostosowany do wieku użytkowników, urządzenia posiadają atesty i certyfikaty. Tereny placów zabaw są ogrodzone, zabezpieczone przed zanieczyszczeniem odpadami zwierzęcymi. Tablice informacyjne określają zasady bezpiecznego użytkowania urządzeń. Zadbane i bezpieczne place zabaw, tereny rekreacyjne, sale gimnastyczne, czy szkolne boiska sportowe stają się cennym narzędziem w realizacji i propagowaniu zdrowego stylu życia.

### Warunki pobytu dzieci i młodzieży w placówkach nauczania i wychowania

W 8 placówkach (12,5%) oceniono 339 stanowisk w zakresie oceny dostosowania mebli do wzrostu ucznia/przedszkolaka. Nie stwierdzono nieprawidłowości.

Oceniono 40 (100%) rozkładów zajęć lekcyjnych w 306 oddziałach, które były zgodne z zasadami higieny - równomierne obciążenia zajęciami w poszczególnych dniach tygodnia.

W sezonie grzewczym dokonano pomiarów temperatury w 78 pomieszczeniach w 16 placówkach. Stwierdzono właściwą temperaturę i mikroklimat.

Przeprowadzono pomiary temperatury ciepłej wody w 46 łazienkach w 13 przedszkolach. Temperatura ciepłej wody była właściwa (od 35°C do 40°C).

Prowadzono kontrole w zakresie oceny warunków sanitarno-higienicznych dla dzieci 6 letnich tzw. oddziałów „zerowych”. W 47 placówkach funkcjonują oddziały „zerowe”, w tym 44 z właściwą infrastrukturą i wyposażeniem, 3 nie posiadają certyfikatów na sprzęt i meble.

W zakresie analizy warunków sanitarno-higienicznych w przedszkolach, ocenie poddano ogółem 27 placówek, w tym 14 przedszkoli samodzielnych, 5 w zespołach szkół, 8 oddziałów przedszkolnych w szkołach podstawowych. W wyniku oceny nie stwierdzono nieprawidłowości.



### **Dożywianie dzieci i młodzieży**

W zakresie prowadzenia dożywiania dzieci skontrolowano 40 placówek. Spośród nich 36 (90%) wydawało ciepłe posiłki obiadowe, z których korzystało 3262 uczniów. W 2 szkołach organizowano śniadania szkolne, z których korzystało 10 uczniów. Napój podawano w 32 szkołach dla 3834 uczniów. Z posiłków dofinansowanych przez MOPS/GOPS korzystało 1048 uczniów. W 17 placówkach wydawano posiłki w ramach usług cateringowych.

### **Opieka medyczna**

Skontrolowano 40 szkół pod względem prowadzenia opieki medycznej. Wszystkie zapewniły opiekę pielęgniarki szkolnej lub higienistki w gabinetach profilaktyki zdrowotnej pomocy przedlekarskiej na terenie placówki – 10 (25%) lub w pomieszczeniach zastępczych.

### **Nadzór nad substancjami chemicznymi i ich mieszaninami.**

Wśród 40 skontrolowanych szkół 6 stosuje substancje i preparaty chemiczne. Podczas kontroli sprawdzano między innymi: aktualny wykaz, oznakowanie i sposób przechowywania substancji chemicznych i ich mieszanin, karty charakterystyki, wyposażenie w środki ochrony indywidualnej i do udzielania pierwszej pomocy. Nieprawidłowości nie stwierdzono.

### **Wypoczynek dzieci i młodzieży**

Skontrolowano 6 turnusów wypoczynku w tym: 3 turnusy w miejscu zamieszkania prowadzące dożywianie i 3 w obiekcie sezonowym z pełnym wyżywieniem. Z wypoczynku skorzystało 148 dzieci i młodzieży. Nie stwierdzono nieprawidłowości.

### **Postępowanie administracyjne**

W celu poprawy warunków sanitarno-higienicznych pobytu dzieci i młodzieży wydano zalecenia i 1 decyzję merytoryczną (wykonano), oraz 1 decyzję przedłużającą wykonanie zarządzeń. Wydano 2 decyzje płatnicze.

### **Podsumowanie**

W 2018r. zwiększyła się baza placówek niepublicznych. Do użytku oddano 3 żłobki i 1 przedszkole.

Wszystkie placówki są podłączone do sieci wodociągów publicznych i są skanalizowane, uczniowie mają zapewniony dostęp do bieżącej ciepłej wody przy wszystkich umywalkach w sanitariatach.

Meble pod względem ergonomicznym na stanowiskach pracy ucznia/przedszkolaka były dostosowane do ich wzrostu.

Ocenione plany lekcyjne były zgodne z zasadami higieny.

Podczas trwania wypoczynku dzieci i młodzieży nie stwierdzono nieprawidłowości.





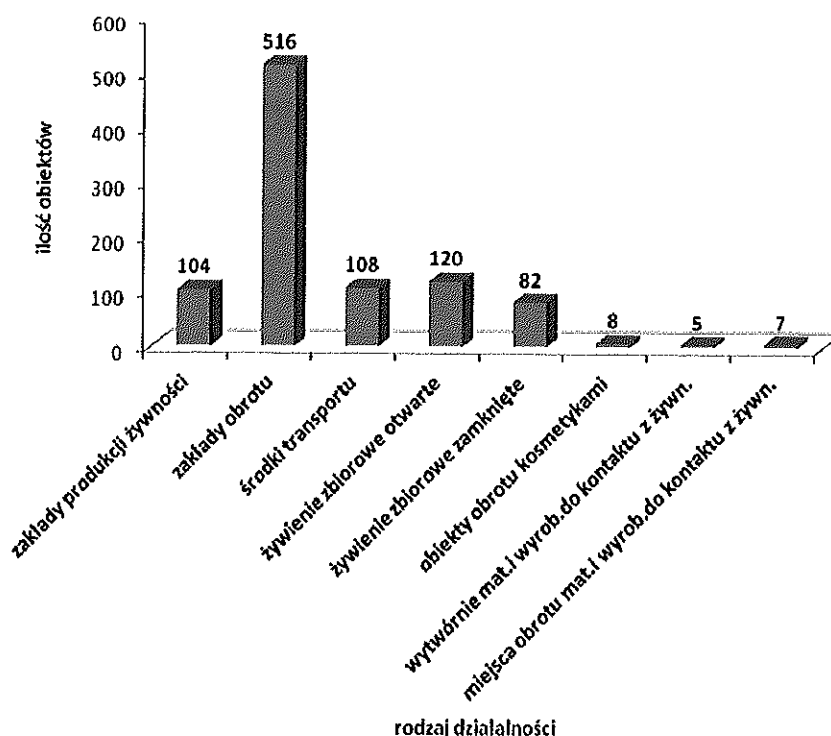
## STAN SANITARNY OBIEKTÓW ŻYWNOŚCI, ŻYWIENIA I PRZEDMIOTÓW UŻYTKU

### Zakres nadzoru sanitarnego

W 2018r. objęto nadzorem 950 obiektów i przeprowadzono łącznie 412 kontroli.

Rodzaj obiektu	Ilość
Wytwórnice lodów	2
Automaty do lodów	18
Wytwórnice tłuszczów roślinnych	1
Piekarnie	16
Ciastkarnie	4
Przetwórnice owocowo-warzywne	2
Browar	1
Wytwórnia wód źródłanych	1
Zakłady garmazeryjne	2
Wytwórnia suplementów diety	1
Wytwórnice substancji dodatkowych	3
Inne wytwórnice żywności	52 (w tym 47 produkcji pierwotnej - gospodarstwa sadownicze lub rolne)
Sklepy spożywcze	312 (w tym: 1 hipermarket, 1 supermarket, 19 marketów)
Kioski spożywcze	15
Magazyny hurtowe	17 (w tym 1 hurtownia suplementów diety)
Obiekty ruchome i tymczasowe	84
Inne obiekty obrotu żywnością	88 (w tym 23 prowadzące działalność w ramach dostaw bezpośrednich)
Środki transportu żywności	108
Zakłady żywienia zbiorowego otwartego	120 (w tym 46 zakładów małej gastronomii)
Zakłady żywienia zbiorowego zamkniętego	82 (w tym: 1 bufet przy zakładzie pracy, 1 blok żywienia w zakładzie opiekuńczym, 4 bloki żywienia w domach opieki społecznej, 6 bloków żywienia w żłobkach, 30 stołówek szkolnych, 3 stołówki na półkoloniach, 23 stołówki przedszkolne, 2 stołówki w domu dziecka i młodzieży, 12 innych zakładów żywienia)
Obiekty obrotu kosmetykami	8 (w tym: 1 hurtownia, 7 sklepów)
Wytwórnice materiałów i wyrobów do kontaktu z żywnością	5
Miejsca obrotu materiałami i wyrobami do kontaktu z żywnością	7

### Liczba nadzorowanych obiektów w zależności od rodzaju prowadzonej działalności



Stan sanitarny oceniano zgodnie z procedurami urzędowej kontroli żywności oraz materiałów i wyrobów przeznaczonych do kontaktu z żywnością. Na 190 ocenionych zakładach stwierdzono: 1 wysokiego (zakład żywienia zbiorowego otwartego), 56 średniego oraz 133 niskiego ryzyka. W obiektach żywnościowo-żywieniowych następuje poprawa stanu sanitarnego i technicznego, zastrzeżenia budził bieżący stan higieniczny.

#### Stan sanitarny obiektów wyrażony w % obiektów „niezgodnych” w latach 2016-2018.

Lata	Liczba obiektów ocenionych	Liczba obiektów wysokiego ryzyka	Odsetek obiektów wysokiego ryzyka	Liczba obiektów średniego ryzyka	Odsetek obiektów średniego ryzyka	Liczba obiektów niskiego ryzyka	Odsetek obiektów niskiego ryzyka
2016	261	1	0,38	47	18,0	213	88,5
2017	212	0	0	35	16,5	177	83,5
2018	190	1	0,52	56	29,4	133	70

W 2018r. wydano 95 decyzji, w tym 3 z rygorem natychmiastowej wykonalności (2 nakazywały zakaz wprowadzania produktu do obrotu, a 1 wstrzymanie działalności zakładu), 110 decyzji płatniczych na kwotę 15661 zł., nałożono 23 mandaty karne na kwotę 6450 zł.

Rozpatrzono 12 interwencji konsumentów dotyczących: niewłaściwej jakości środków spożywczych, obecności szkodników w obiekcie obrotu żywnością, niewłaściwych warunków sanitarnych w punkcie sprzedaży oraz problemów zdrowotnych po użyciu pasty do zębów. W wyniku interwencji konsumentów przeprowadzono 10 kontrole i nałożono 3 mandaty karne na kwotę 1100 zł.

W związku z występowaniem przypadków afrykańskiego pomoru świń (ASF) przeprowadzono 134 kontrole w punktach obrotu i zakładach żywienia zbiorowego związanych ze sprzedażą mięsa wieprzowego i postępowaniem z odpadami gastronomicznymi oraz odpadami kategorii III. Podczas 13 kontroli stwierdzono nieprawidłowości, które dotyczyły:

- braku dokumentacji potwierdzającej postępowanie z odpadami kategorii III oraz umowy z firmą utylizacyjną (w 8 przypadkach);
- wprowadzania do obrotu wyrobów wędliniarskich po upływie terminu przydatności do spożycia (w 3 przypadkach) – nałożono 3 mandaty karne na łączną kwotę 1200zł,
- braku do wglądu decyzji zatwierdzającej na ruchomy punkt sprzedaży oraz badań lekarskich (w 1 przypadku) – wydano zalecenia,
- braku dokumentacji potwierdzającej postępowanie z odpadami kategorii III oraz umowy z firmą utylizacyjną, dokumentacji potwierdzającej pochodzenie mięsa (w 1 przypadku).

Wspólnie z przedstawicielem Powiatowego Lekarza Weterynarii w Turku przeprowadzono 4 kontrole w obiektach obrotu oraz 3 wizytacje na targowisku w Turku.

W okresie przedświątecznym przeprowadzono 5 kontroli w zakresie postępowania z żywymi rybami, w tym 2 kontrole w sklepach wielkopowierzchniowych oraz 3 tymczasowe stoiska sprzedaży detalicznej żywych ryb na targowisku w Turku. Nie stwierdzono nieprawidłowości.

W miesiącach letnich w dni wolne od pracy i w godzinach popołudniowych przeprowadzono 32 kontrole weekendowe w obiektach gastronomicznych tymczasowych i ruchomych oraz działających sezonowo nad zbiornikami wodnymi w Przykonie i Jeziersku. W 8 skontrolowanych restauracjach i ruchomych punktach sprzedaży stwierdzono nieprawidłowości, które dotyczyły braku:

- czystości pomieszczeń, brudnych urządzeń chłodniczych i zamrażających;
- dopływu bieżącej ciepłej wody przy punktach wodnych w obiekcie;
- specjalistycznego preparatu do dezynfekcji powierzchni kontaktujących się z żywnością;
- właściwego zabezpieczenia zakładu przed szkodnikami – obecność owadów latających (much);
- prowadzonych na bieżąco rejestrów w ramach Dobrej Praktyki Higienicznej i Produkcyjnej.

Za niewłaściwy stan sanitarny nałożono 3 mandaty karne na kwotę 800 zł.

Stan sanitarny zwłaszcza obiektów działających sezonowo, utrzymywał się na średnim poziomie. Powyższe dane wskazują, iż prowadzenie tego typu kontroli jest potrzebne i celowe, aby zapewnić konsumentom bezpieczeństwo zdrowotne kupowanej i spożywanej żywności.

#### Działalność kontrolno-represyjna w kontrolowanych obiektach w latach 2016-2018

Rodzaj danych	2016	2017	2018
Liczba obiektów wg ewidencji	915	953	950
Liczba obiektów skontrolowanych	389	358	303
Liczba obiektów ocenionych	261	212	190
Liczba przeprowadzonych kontroli	518	457	412
Liczba decyzji administracyjnych/merytorycznych	110/17	90/10	95/19
Liczba decyzji wstrzymania działalności/ zakazu wprowadzania	1/0	0/2	1/2
Liczba decyzji płatniczych/ kwota	129/ 14.955	111/ 13.761	110/ 15.661
Liczba mandatów karnych / kwota	36/7.700	22/4.400	23/6.450
Liczba wniosków o ukaranie do WPWIS	3	2	0
Liczba rozpatrzonych interwencji	26	19	12
Liczba pobranych próbek	197	188	205
Liczba próbek zakwestionowanych	4	2	5

## **Najczęściej stwierdzane uchybienia w najbardziej znaczących grupach obiektów.**

### **Zakłady żywienia zbiorowego otwarte, w tym zakłady małej gastronomii**

Zgodnie z ewidencją było 120 obiektów, skontrolowano 56, sklasyfikowano 44, zatwierdzono 6. Na ocenione zakłady 1 uzyskał wysokie ryzyko - obiekt niezgodny z wymaganiami, 33 niskie ryzyko, natomiast 10 ryzyko średnie. Przeprowadzono 79 kontroli, w tym 1 w związku z wystąpieniem podejrzenia ogniska zatrucia pokarmowego i 1 interwencją konsumenta na niewłaściwą jakość posiłku. Wydano 4 decyzje administracyjne, nałożono 7 mandatów karnych na sumę 1700 zł.

W 38 obiektach oceniono aktualną sytuację w zakresie realizacji ustawy o ochronie zdrowia przed następstwami używania tytoniu i wyrobów tytoniowych. We wszystkich skontrolowanych obiektach ustawa jest realizowana, w tym w 3 zakładach z wykorzystaniem sali dla osób palących.

W 98 obiektach wdrożono zasady GHP i GMP, w 42 obiektach funkcjonuje system HACCP.

Najczęściej stwierdzane nieprawidłowości: używanie do produkcji zniszczonego sprzętu produkcyjnego i urządzeń, brak prowadzenia bieżących zapisów w dokumentacji dotyczącej kontroli wewnętrznej zgodnie z GHP i GMP, brak bieżącej czystości i porządku w pomieszczeniach kuchni, brak segregacji asortymentowej w urządzeniach chłodniczych.

### **Sklepy spożywcze**

Według ewidencji było 312 obiektów, skontrolowano 89, sklasyfikowano 65, zatwierdzono 12. Przeprowadzono 159 kontroli, w tym 8 interwencyjnych (interwencje konsumentów) oraz 2 tematyczne wspólnie z przedstawicielem PLW w Turku w zakresie legalności pochodzenia mięsa, w tym dziczyzny.

Wydano 29 decyzji administracyjnych, w tym 1 z rygorem natychmiastowej wykonalności dotyczącą wstrzymania działalności. Nałożono 12 mandatów karnych na kwotę 3250 zł.

Według arkusza oceny zakładu 35 uzyskało średnie ryzyko, natomiast 30 ryzyko niskie.

Pobrano do badań ogółem 175 próbek środków spożywczych, nie zakwestionowano żadnej próbki.

Z obrotu handlowego wycofano artykuły spożywcze po okresie przydatności do spożycia bądź upływie daty minimalnej trwałości na sumę 4761,63 zł.

W 312 sklepach wdrożono zasady GHP, w tym w 82 wdrożono system HACCP.

W 8 sklepach przeprowadzono kontrole w zakresie wprowadzania do sprzedaży suplementów diety i dokonano oceny znakowania 15 opakowań suplementów diety. Wycofano z obrotu suplementy diety na kwotę 2800 zł, na przedsiębiorcę nałożono mandat karny w wysokości 500 zł.

Sklepy spożywcze są najliczniejszą grupą obiektów i stanowią 32,8% nadzorowanych obiektów. W sklepach wielkopowierzchniowych (stanowiących 6,73% sklepów) prowadzono 35 kontroli czystości wózków i koszyków dla klientów.

Najczęściej stwierdzane nieprawidłowości: brak specjalistycznego preparatu do dezynfekcji powierzchni kontaktujących się z żywnością, wprowadzanie do obrotu środków spożywczych po upływie terminu przydatności do spożycia, brak segregacji asortymentowej w urządzeniach chłodniczych i zamrażających, niewłaściwy stan sanitarno-techniczny ścian i sufitów w pomieszczeniach sklepu, skorodowane urządzenia chłodnicze, brak bieżącej czystości i porządku w pomieszczeniach sklepu.

### **Wytwórnice lodów**

W ewidencji były 2 wytwórnice lodów, skontrolowano i sklasyfikowano 2, jeden zakład uzyskał niskie ryzyko, drugi średnie. Przeprowadzono 4 kontrole. W obiektach wdrożono GHP/GMP i HACCP.

Do badań pobrano 10 próbek lodów, w 5 próbkach stwierdzono przekroczoną liczbę *Enterobacteriaceae*.

Wydano decyzję z rygorem natychmiastowej wykonalności zakazującą wprowadzania do obrotu wyprodukowanych lodów i produkcji lodów do czasu okazania niekwestionowanych wyników badań. Producent wykonał wszystkie zalecenia. Właściciele obu wytwórni w ramach kontroli wewnętrznej prowadzą badania mikrobiologiczne produkowanych lodów.

## Piekarnie

W ewidencji było 16 zakładów, 12 skontrolowano i sklasyfikowano, 2 uzyskały ryzyko średnie, 10 ryzyko niskie. Przeprowadzono 19 kontroli, wydano 3 decyzje merytoryczne. Za niewłaściwy stan sanitarno-higieniczny pomieszczeń i sprzętu nałożono 1 mandat karny na kwotę 300 zł. We wszystkich obiektach wdrożono GHP/ GMP oraz system HACCP. W zakładach wprowadzono zmiany w zakresie znakowania wyrobów piekarniczych zgodnie z rozporządzeniem Nr 1169/2011 w sprawie przekazywania konsumentom informacji na temat żywności, etykiety zostały uzupełnione o wartość odżywczą.

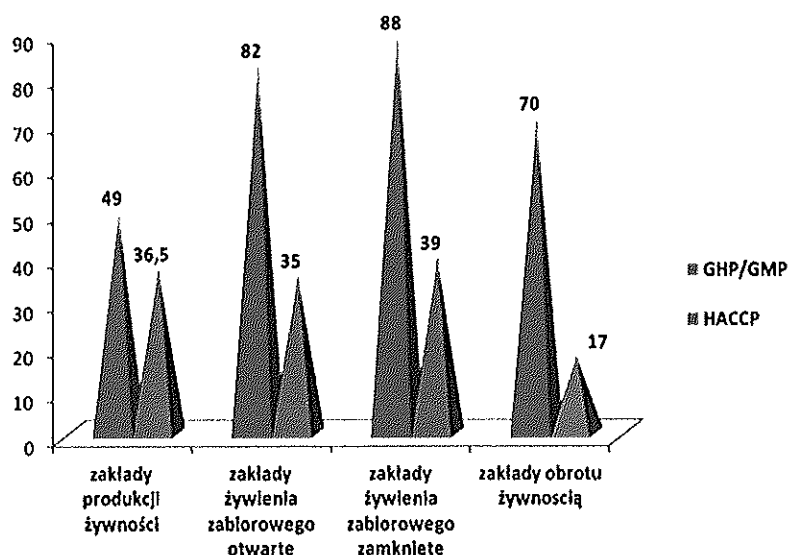
Następuje poprawa warunków sanitarno-technicznych polegająca na zwiększeniu funkcjonalności, wymianie urządzeń, wyposażenia i sprzętu produkcyjnego. Wzrasta świadomość przedsiębiorców w kierunku zapewnienia lepszej jakości i bezpieczeństwa zdrowotnego produkowanych wyrobów. Na poprawę stanu sanitarno-higienicznego wpływa również prawidłowo wdrożony i przestrzegany system HACCP.

Najczęściej stwierdzane nieprawidłowości: zawilgocenia na ścianach i sufitach w pomieszczeniach produkcyjnych, zniszczony drobny sprzęt produkcyjny, brak bieżących zapisów w dokumentacji dotyczącej kontroli wewnętrznej.

### Ogólna ocena obiektów żywności i żywienia

W porównaniu rokiem ubiegłym stan sanitarno-techniczny obiektów utrzymuje się na podobnym poziomie. Nadal prowadzone są prace związane z modernizacją obiektów. Wzrasta świadomość przedsiębiorców w zakresie obowiązujących wymagań prawnych w celu zapewnienia bezpieczeństwa żywności. Większość skontrolowanych zakładów branży spożywczej prowadzi kontrolę wewnętrzną w zakresie GHP i GMP. System HACCP wdrożyło 206 zakładów, a zasady GHP i GMP 694 obiekty.

### Liczba obiektów z wdrożonymi zasadami GHP/GMP oraz systemem HACCP wyrażona w procentach



### Nadzór nad jakością środków spożywczych.

Próbki badane były w laboratorium PSSE w Koninie w zakresie badań mikrobiologicznych i w WSSE w Poznaniu w zakresie badań fizykochemicznych. Ogółem pobrano 205 próbek, w tym: 199 żywnościowych, 3 przedmiotów użytku (łopatka z czarnego nylonu, deski drewniane) oraz 3 kosmetyków. Do badań fizykochemicznych pobrano 60 próbek. Do badań mikrobiologicznych pobrano 145 próbek, w tym 142 próbki żywności i 3 próbki kosmetyków. W grupie 205 pobranych próbek znajdują się: 203 próbki pobrane zgodnie z harmonogramem na 2018r., w tym 3 próbki kosmetyków oraz 2 próbki ciast pobranych w związku z wystąpieniem podejrzenia ogniska zatrucia pokarmowego w zakładzie żywienia zbiorowego otwartego podczas imprezy okolicznościowej.

Zakwestionowano ogółem 5 próbek lodów tradycyjnych z udziałem mleka, ze względu na przekroczoną dopuszczalną liczbę *Enterobacteriaceae*. Wydano decyzję z rygorem natychmiastowej wykonalności dotyczą zakazu wprowadzania do obrotu wyprodukowanych lodów oraz zakazu produkcji lodów do czasu okazania niekwestionowanych wyników badań. Producent wykonał wszystkie zalecenia.

#### Jakość zdrowotna środków spożywczych w latach 2016-2018

Rok	Próbki zbadane	Próbki kwestionowane	Powód kwestionowania
2016	197	4	3 niewłaściwe znakowanie; 1 <i>Salmonella enteritidis</i> (próbka jaj z obrotu - zgłoszono do systemu RASFF)
2017	188	2	1 niewłaściwe znakowanie; 1 <i>Salmonella enteritidis</i> (jaja z ogniska zatrucia pokarmowego)
2018	205	5	5 przekroczona dopuszczalna liczba <i>Enterobacteriaceae</i> (lody z udziałem mleka tradycyjne)

W 2018r. otrzymano 17 powiadomień w ramach systemu RASFF, w tym 10 alarmowych i 7 informacyjnych: 12 dotyczyło zagrożeń ze strony żywności o niewłaściwej jakości zdrowotnej, 2 obecności nieautoryzowanych substancji w suplementach diety, 3 przekroczeń w wyrobach do kontaktu z żywnością. Prowadzono postępowanie wyjaśniające, przeprowadzono 1 kontrolę, zbierano informacje telefonicznie. W trakcie prowadzenia postępowania wyjaśniającego nie stwierdzano w obrocie środków spożywczych oraz przedmiotów użytku opisanych w powiadomieniach, zostały one wycofane przez producentów i dystrybutorów, bądź sprzedane klientom indywidualnym bez możliwości identyfikacji. PPIS w Turku nie dokonywał zgłoszenia w ramach systemu RASFF.

W 9 obiektach oceniono znakowanie etykiet 17 opakowań suplementów diety. Wycofano z obrotu suplementy diety na kwotę 2800 zł, na przedsiębiorcę nałożono mandat karny w wysokości 500 zł.

W 9 miejscach obrotu oceniono znakowanie oświadczeniami żywieniowymi i zdrowotnymi 21 etykiet opakowań środków spożywczych, w tym 8 suplementów diety (8 oświadczeń żywieniowych, 7 zdrowotnych, 6 żywieniowych i zdrowotnych). Nie stwierdzono nieprawidłowości.

Przeprowadzono 26 kontroli w zakładach produkcyjnych w zakresie stosowania oświadczeń żywieniowych i zdrowotnych dotyczących żywności. W zakładach nie stosuje się na etykietach informacji o charakterze oświadczeń żywieniowych i zdrowotnych.

#### Nadzór nad kosmetykami i przedmiotami użytku.

W ewidencji było 5 obiektów. Skontrolowano i sklasyfikowano 3 zakłady, przeprowadzono 3 kontrole. We wszystkich zakładach wdrożono zasady GHP i GMP oraz system HACCP.

W ramach Europejskiego Systemu Szybkiego Ostrzegania o Niebezpiecznych Produktach (RAPEX), nie otrzymano informacji o kosmetykach, które nie spełniały wymagań przepisów prawnych i stanowiły zagrożenie dla zdrowia lub życia konsumentów.

Przeprowadzono 1 kontrolę w sklepie kosmetycznym, podczas której dokonano oceny zgodności oznakowania 2 opakowań kosmetyków, nie stwierdzono nieprawidłowości.

Ponadto przeprowadzono 1 kontrolę interwencyjną w zakładzie zajmującym się dystrybucją kosmetyków. Stwierdzono, że przedsiębiorca nie posiada stosownych zezwoleń na wprowadzanie kosmetyku – pasty do zębów do obrotu. Na przedsiębiorcę nałożono grzywnę w drodze mandatu karnego w wysokości 500 zł oraz zakazano wprowadzania do obrotu kosmetyku do czasu uzyskania zezwolenia.

W 2018r. pobrano do badań mikrobiologicznych 3 kosmetyki dla dzieci. Wyniki badań próbek są niekwestionowane.

## Ocena sposobu żywienia

Ogółem oceniono 29 jadłospisów w obiektach żywienia zbiorowego zamkniętego:

- 1 w żłobku i uzyskano jadłospis prawidłowy,
- 12 w stołówkach szkolnych i uzyskano 10 prawidłowych, 2 z błędami,
- 16 w stołówkach przedszkolnych i uzyskano 15 prawidłowych, 1 z błędami.

Ogółem uzyskano 3 jadłospisy z błędami z uwagi na: brak porcji ryby w jednym tygodniu dekadówki, zbyt niski udział owoców i warzyw surowych przy posiłkach obiadowych.

Liczba obiektów korzystających z usług cateringowych utrzymuje się na wysokim poziomie. Spośród 64 placówek nauczania - 31 prowadziło żywienie dzieci w ramach cateringu (18 stołówek szkolnych, 6 przedszkolnych, 5 żłobków, 2 domy dla dzieci i młodzieży). Posiłki dostarczane były przez firmy posiadające zgodę na prowadzenie tego typu działalności.

## Informacja o współpracy z innymi jednostkami kontrolnymi, organizacjami konsumenckimi, środkami masowego przekazu

We współpracy z Powiatowym Lekarzem Weterynarii (PLW) w Turku kontynuowano działania w sprawie występowania przypadków afrykańskiego pomoru świń (ASF) i przekazywania informacji o stwierdzanych podczas kontroli targowisk przypadkach prowadzenia przez obywateli państw trzecich (Ukraina, Białoruś) sprzedaży produktów pochodzenia zwierzęcego zawierających mięso wieprzowe lub dzików. Zawarto nowe porozumienie o współpracy na szczeblu powiatowym organów PIS i IW, w ramach którego PPIS w Turku objął nadzorem 1 zakład masarski, w 1 przypadku postępowanie w zakresie przejęcia zakładu jest w toku.

W ramach współpracy z Inspekcją Sanitarną przekazywano do właściwych państwowych powiatowych inspektorów sanitarnych celem dalszego załatwienia spraw dokumentację dotyczące obecności żywych larw i oprzędów w cukierkach „Mieszanka Wedłowska” oraz w cukierkach „Michałki z Wawelu klasyczne”.

Z Wojewódzkim Inspektoratem Ochrony Środowiska i Państwową Inspekcją Ochrony Roślin i Nasiennictwa przeprowadzono 2 wspólne kontrole w gospodarstwach rolnych prowadzących działalność w zakresie produkcji pierwotnej i dostaw bezpośrednich (pobór próbki salaty, uprawa owoców miękkich).

Na wniosek Starostwa Powiatowego w Turku uczestniczono w ćwiczeniach sprawdzenia procedur postępowania w przypadku wystąpienia ogniska afrykańskiego pomoru świń (ASF).

## Podsumowanie

W obiektach żywnościowo-żywnościowych liczba obiektów niezgodnych utrzymuje się na niskim poziomie (1 niezgodny w 2018r., 0 niezgodnych w 2017r.). Wskaźnik ten utrzymuje się na niskim poziomie dzięki systematycznemu wdrażaniu systemów zapewnienia jakości (22% zakładów wdrożyło system HACCP, 73,6% zasady GHP/GMP), oraz systematycznym i konsekwentnym kontrolom prowadzonym przez organ Państwowej Inspekcji Sanitarnej.

Kwota wystawionych mandatów karnych uległa zwiększeniu. Nałożono 23 mandaty na kwotę 6450 zł, w 2017r. nałożono 22 mandaty na kwotę 4400 zł. Zwiększyła się liczba i kwota mandatów nałożonych w sklepach (2017r. - 10 na kwotę 1800 zł, 2018r. - 12 na kwotę 3250 zł).

W porównaniu z 2017r. zwiększyła się ilość wycofanych z obrotu środków spożywczych po upływie terminu przydatności do spożycia bądź upływie daty minimalnej trwałości, tj. w 2017. wycofano na kwotę 1981,41 zł, natomiast w 2018r. wycofano na kwotę 5648,32 zł.



## ZAPOBIEGAWCZY NADZÓR SANITARNY

Zadaniem zapobiegawczego nadzoru sanitarnego jest profilaktyka w zakresie ochrony zdrowia człowieka, która zastosowana we wczesnych etapach planowania przestrzennego, projektowania i wykonawstwa inwestycji ma spowodować osiągnięcie optymalnych warunków sanitarno – higienicznych w miejscach pracy, zamieszkania i pobytu ludzi w obiektach oświatowych, handlowych, produkcyjnych, usługowych i miejscach wypoczynku.

W ramach działalności w roku 2018 przeprowadzono 83 kontrole oraz wizje, w wyniku których wyrażono zgodę na użytkowanie 41 obiektów takich jak: apteki, sklepy branży spożywczej, zakłady fryzjerskie i kosmetyczne, kotłownie, lokale gastronomiczne, budynki produkcyjno usługowe, kluby fitness, obiekty handlowo-usługowe, obiekty produkcyjne, żłobki, przedszkola budynki rehabilitacji leczniczej.

W ramach strategicznej oceny oddziaływania na środowisko uzgodniono 14 zakresów i stopni szczegółowości informacji wymaganej w prognozie oddziaływania na środowisko oraz uzgodniono 2 miejscowe plany zagospodarowania przestrzennego.

W związku z planowanymi inwestycjami mogącymi znacząco oddziaływać na środowisko wydano 5 opinii sanitarnych stwierdzających konieczność wykonania raportu o wpływie na środowisko ( np.: budynki inwentarskie, ubojnia zwierząt, produkcja środków poprawiających właściwości gleby). W 34 przypadkach odstąpiono od konieczności sporządzania raportu dla opiniowanych inwestycji.

W ramach opinii sanitarnych dokonano 4 uzgodnień przed wydaniem decyzji o środowiskowych uwarunkowaniach (2 instalacje do przetwarzania odpadów, ferma gęsi i odtworzenie koryta rzeki Teleszyna).

W 2018r. dokonano 25 uzgodnień dokumentacji projektowej. Ogółem zajęto stanowisko w 125 sprawach oraz wydano 69 decyzji płatniczych co jest liczbą porównywalną z 2017r.

W porównaniu z latami poprzednimi zauważa się poprawę warunków sanitarno-higienicznych w oddawanych do użytku obiektach.





## DZIAŁALNOŚĆ SEKCJI OŚWIATY ZDROWOTNEJ I PROMOCJI ZDROWIA

Działania na rzecz promocji i ochrony zdrowia podejmowane w 2018r. wynikały z Narodowego Programu Zdrowia na lata 2016-2020, ustawy o Państwowej Inspekcji Sanitarnej, zaleceń Ministerstwa Zdrowia, Światowej Organizacji Zdrowia, a także z analizy potrzeb zdrowotnych społeczeństwa i aktualnej sytuacji epidemiologicznej powiatu. Przedsięwzięcia prozdrowotne miały na celu podniesienie poziomu wiedzy oraz kształtowanie prawidłowych nawyków i postaw prozdrowotnych. Dla potrzeb realizowanych programów, przeprowadzanych akcji i innych działań prozdrowotnych udzielano wsparcia organizacyjnego, metodycznego i merytorycznego.

W roku 2018 przeprowadzono 80 wizytacji w nadzorowanych placówkach, gdzie oceniano działania w zakresie wdrożenia i realizacji programów prozdrowotnych. W realizacji programów edukacyjnych i przedsięwzięć prozdrowotnych współpracowano z przedstawicielami starostwa, urzędów miast, min, Komendą Powiatową Policji, Miejskim Domem Kultury, mediami lokalnymi.

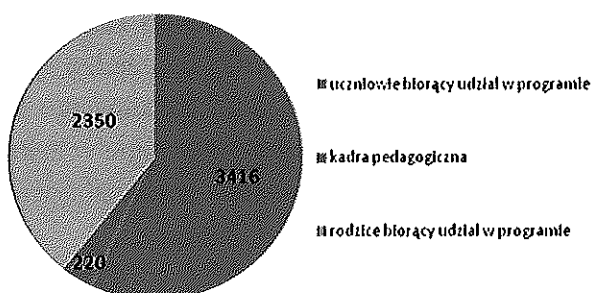


### Ogólnopolski Program Edukacyjny „Trzymaj Formę!”

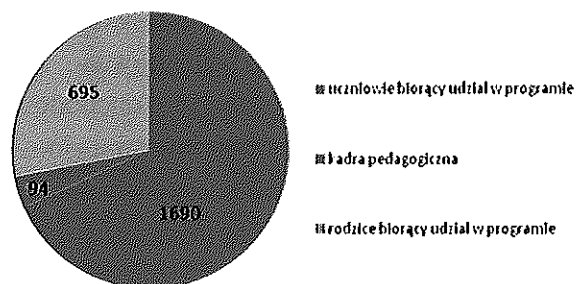
Program „Trzymaj Formę!” to inicjatywa propagująca zdrowy styl życia połączony ze zbilansowanym odżywianiem i aktywnością fizyczną. Realizowany metodą projektu i adresowany do uczniów szkół podstawowych i gimnazjalnych ich rodziców i opiekunów.

XII edycję programu realizowało 48 szkół podstawowych i gimnazjalnych. Przeprowadzono 17 wizytacji wraz z oceną realizacji programu. Działaniami objęto łącznie 5106 uczniów oraz 3045 rodziców.

#### Szkoły Podstawowe



#### Gimnazja



Prowadzono pogadanki, prelekcje dla młodzieży na temat racjonalnego odżywiania i roli aktywności fizycznej dla zdrowia oraz dystrybucję materiałów edukacyjnych. Na stronie internetowej PSSE umieszczono informacje dotyczące zdrowia, właściwego odżywiania oraz potrzeby ruchu. Program „Trzymaj Formę!” cieszył się dużym zainteresowaniem wśród dzieci i rodziców.



## Program Ograniczania Zdrowotnych Następstw Palenia Tytoniu

W zakresie profilaktyki tytoniowej prowadzono działania w placówkach oświatowo - wychowawczych, zakładach pracy i wśród społeczności lokalnej. Przeprowadzono 20 wizytacji wraz z oceną realizacji programu. Działaniami objęto 27413 osób. Ponadto komórki merytoryczne PSSE przeprowadziły 391 kontroli przestrzegania zakazu palenia tytoniu w nadzorowanych obiektach.

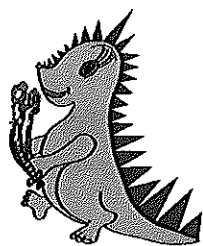
Zorganizowano szkolenie „Młodzieżowi Liderzy Zdrowia – kontra tytoń”, którego celem było zwiększenie świadomości młodzieży gimnazjalnej w zakresie zagrożeń związanych z paleniem tytoniu, kształtowano umiejętności zachowania asertywnego.



Odbyła się XVIII edycja wojewódzkiego konkursu pod hasłem „Palić, nie palić – oto jest pytanie?” polegającego na przygotowaniu gry planszowej. Do etapu szkolnego przystąpiło 153 uczniów, do etapu powiatowego zakwalifikowano 16 prac. Działania związane z profilaktyką palenia tytoniu nasílono w ramach akcji letniej, obchodów Światowego Dnia bez Tytoniu oraz Światowego Dnia Rzucania Palenia. W punktach informacyjno – edukacyjnych przekazywano treści edukacyjne w zakresie profilaktyki palenia tytoniu, spożywania alkoholu i przyjmowania substancji psychoaktywnych, informowano o poradniach profilaktyki uzależnień, Telefonicznej Poradni Pomocy Palącym.

Wykonywano testy uzależnienia od tytoniu, badano zawartość tlenku węgla w wydychanym powietrzu za pomocą smokerlyzera. W zakładach pracy, w placówkach szkolno-wychowawczych, organizowano pogadanki, prelekcje tematyczne, konkursy plastyczne i wiedzy, inscenizacje na temat uzależnień i walki z nalogami.

Realizowano programy „Nie pal przy mnie proszę” i „Znajdź właściwe rozwiązanie” skierowane do dzieci i młodzieży, ukazujące źródła i istotę zagrożeń toksycznymi i rakotwórczymi składnikami dymu tytoniowego.



### „Czyste powietrze wokół Nas”

Celem programu jest wykształcenie u dzieci 5-6 letnich umiejętności radzenia sobie w sytuacjach, gdy przebywają w zadymionych pomieszczeniach lub gdy dorośli palą przy nich tytoń. Program realizowały 43 placówki i uczestniczyło w nim 1393 dzieci z przedszkoli i oddziałów przedszkolnych w szkołach podstawowych oraz 991 rodziców. Przeprowadzono 18 wizytacji wraz z oceną jego realizacji. Program realizowano w formie zajęć warsztatowych, rozszerzony o dodatkowe działania: konkursy, festyny, inscenizacje, prezentacje multimedialne. Dzieci chętnie przekazywały zdobytą wiedzę rodzicom, zachęcając ich do rzucenia palenia lub niepalenia w ich obecności. Zaangażowanie i zainteresowanie dzieci, rodziców oraz realizatorów jest potwierdzeniem zasadności wprowadzenia wychowania antytytoniowego na poziomie przedszkolnym.



### „Bieg po zdrowie”

„Bieg po zdrowie” to Ogólnopolski Program Antytytoniowej Edukacji Zdrowotnej skierowany do uczniów klas IV. W II edycji programu wzięło udział 13 placówek, 1193 dzieci oraz 563 rodziców. Przeprowadzono 9 wizytacji wraz z oceną realizacji programu. Zorganizowano szkolenie dla kadry pedagogicznej. Program realizowano w formie zajęć warsztatowych za pomocą zróżnicowanych metod aktywizujących profilaktykę antytytoniową, które dostosowano do wieku odbiorców.



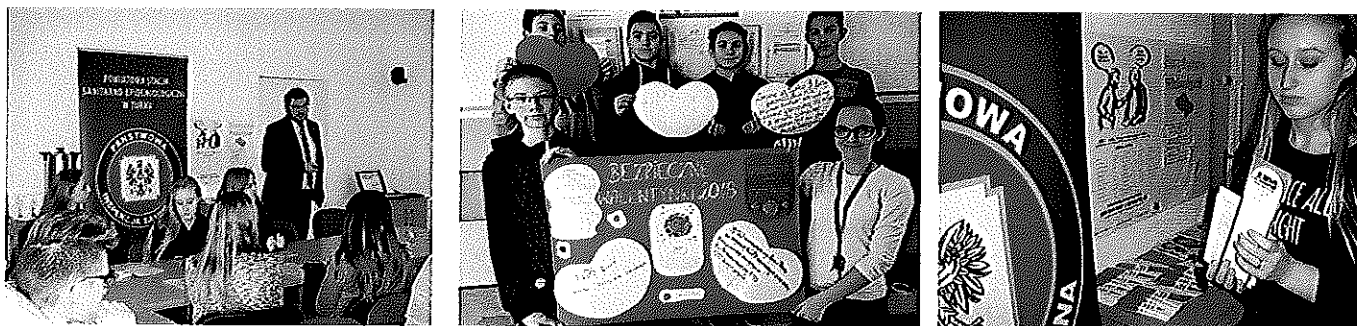


## Krajowy Program Zapobiegania Zakażeniom HIV i Zwalczenia AIDS

Zgodnie z harmonogramem realizacji Krajowego Programu Zapobiegania Zakażeniom HIV i Zwalczenia AIDS na lata 2017-2021 Państwowa Inspekcja Sanitarna organizowała, koordynowała i realizowała różnorodne działania informacyjno-edukacyjne, w celu zapobiegania nowym zakażeniom HIV. Program realizowało 27 podmiotów, działaniami objęto 8273 osób. Przeprowadzono 9 wizytacji wraz z oceną realizacji programu. Zorganizowano szkolenie „Młodzieżowi Liderzy Zdrowia – kontra HIV” dla młodzieży ponadgimnazjalnej, w którym wzięło udział 20 uczniów. Analiza ankiet przeprowadzonych wśród uczestników projektu potwierdziła wzrost wiedzy na temat HIV/AIDS i zasadność prowadzenia tego typu działań.

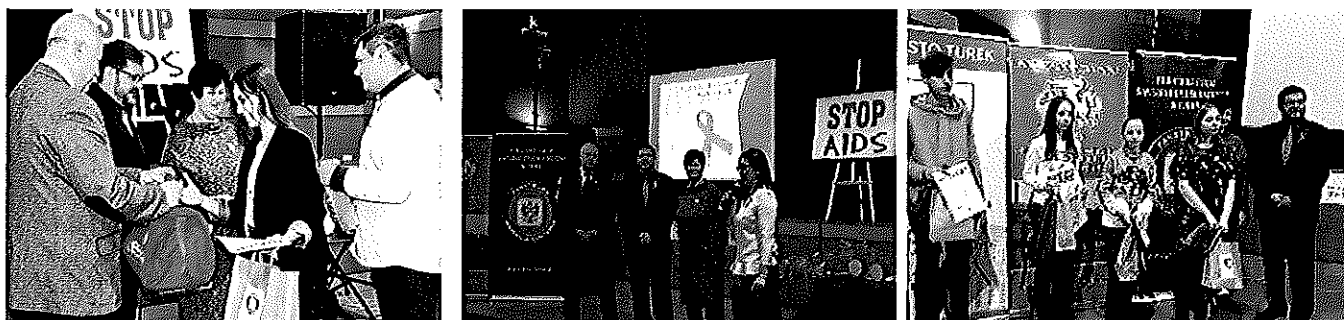


W ramach akcji „Bezpieczne walentynki” zorganizowano pogadankę dla młodzieży, stoisko informacyjno-edukacyjne, prowadzono dystrybucję materiałów edukacyjnych, zamieszczono informacje zawierające treści edukacyjne na stronie internetowej PSSE.



We współpracy z Polskim Towarzystwem Oświaty Zdrowotnej - Oddział Terenowy w Poznaniu odbyła się XV edycja wojewódzkiego konkursu „Nie daj szansy AIDS” dla uczniów szkół ponadgimnazjalnych i gimnazjalnych, w którym wzięło udział 15 uczniów. Zadanie konkursowe polegało na nakręceniu filmu pod tytułem „Krótki film o HIV”. Podsumowanie konkursu odbyło się podczas obchodów Światowego Dnia AIDS. Zwycięzcy etapu powiatowego w finale wojewódzkim zdobyli wyróżnienie.

W 2018r. dla klas VII i VIII zorganizowano we współpracy ze Starostwem Powiatowym w Turku I edycję powiatowego konkursu na plakat pod tytułem „Uzależnienia sprzyjają HIV”. Do konkursu przystąpiło 127 uczniów, którzy wykazali wysoki poziom wiedzy w zakresie problematyki HIV/AIDS.



Działania dotyczące profilaktyki HIV/AIDS prowadzono podczas obchodów Światowego Dnia AIDS oraz akcji letniej. W placówkach szkolnych, podmiotach leczniczych i urzędach podejmowano działania informacyjno – edukacyjne. We współpracy z Miejskim Domem Kultury w Turku zorganizowano dla młodzieży: akcję pod hasłem „STOP AIDS”, punkt informacyjno-edukacyjny, odbyła się prelekcja instruktora terapii uzależnień Stowarzyszenia MONAR.



We współpracy z Zespołem Szkół Technicznych w Turku zorganizowano X edycję Powiatowej Olimpiady Wiedzy na Temat HIV/AIDS pod hasłem „Test na HIV – odpowiedzialna droga do dorosłości”. Wzięło w niej udział 23 uczniów szkół ponadgimnazjalnych: LO, ZST oraz ZSR CKP. Celem olimpiady było kształtowanie właściwych postaw i zachowań wśród młodzieży szkolnej.



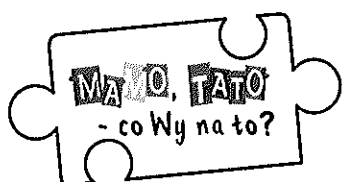
**SWISS  
CONTRIBUTION**

**„Profilaktyczny program w zakresie przeciwdziałania uzależnieniu od alkoholu, tytoniu i innych środków psychoaktywnych”**

Zasadniczym celem projektu jest ograniczenie spożywania tytoniu, alkoholu i innych substancji psychoaktywnych. W ramach Projektu realizowano program edukacyjny „ARS, czyli jak dbać o miłość” adresowany do szkół ponadgimnazjalnych. Działaniami objęto 5 placówek, 331 uczniów oraz 61 rodziców. Przeprowadzono 3 wizyty wraz z oceną realizacji programu.

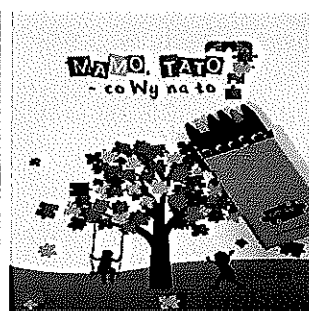


Celem kampanii „Nie pozwól odlecieć swojemu szczęściu”, było zwrócenie uwagi na negatywne skutki korzystania z używek. Podejmowano działania i organizowano punkty informacyjno-edukacyjne z zakresu profilaktyki palenia tytoniu, spożywania alkoholu i przyjmowania innych substancji psychoaktywnych. Wykonywano badania pomiaru zawartości tlenu węgla w wydychanym powietrzu przy użyciu smokerlyzera, można było skorzystać z alkogogli.



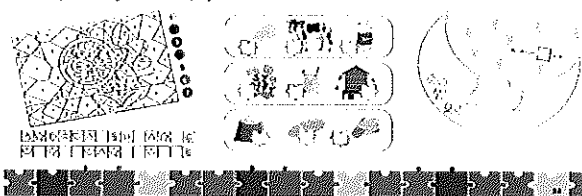
### „Mamo, Tato - co Wy na to?”

Rozpoczęto realizację nowego programu „Mamo, Tato - co Wy na to?” wśród dzieci 5-6 letnich, ich rodziców i opiekunów. Celem programu jest zwrócenie uwagi na specyfikę rozwoju dzieci. W przedszkolach odbyły się narady dla kadry pedagogicznej dotyczące realizacji programu. Prowadzono dystrybucję materiałów i pomocy programowych.



#### Łamigłówki

Treści merytoryczne przeplatają się z 14 różnorodnymi zadaniami - „łamigłówkami” do wykonania przez dzieci z pomocą rodziców/opiekunów.



### Projekt „Bądźmy zdrowi, wiemy – więc działamy”

Celem projektu jest zmniejszenie liczby dzieci i młodzieży zagrożonych otyłością, nadwagą oraz chorobami dietozależnymi poprzez zwiększenie świadomości w zakresie wpływu żywienia i aktywności fizycznej na zdrowie. Program realizowało 49 placówek, działaniami objęto 4005 osób. Celem działań była aktywizacja i integracja środowiska lokalnego. W ramach pogadanek, prelekcji i konkursów przekazywano treści profilaktyczne i prozdrowotne oraz edukacyjne. W programie uczestniczyły również inne grupy społeczne nie objęte projektem.



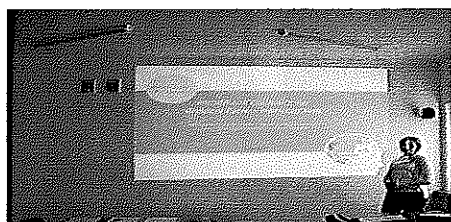
### „Moje dziecko idzie do szkoły”

„Moje Dziecko Idzie do Szkoły” to program edukacyjny adresowany do rodziców, mający na celu zwrócenie uwagi na potrzeby dziecka wynikające z rozpoczęcia nauki w szkole, wyrabianie postaw zdrowego trybu życia, prawidłowego żywienia, uświadamiania zagrożeń i niebezpiecznych zachowań. Prowadzono pogadanki i prelekcje, organizowano imprezy prozdrowotne. Działaniami edukacyjnymi objęto 1100 dzieci oddziałów „O” z 42 placówek szkolno-wychowawczych oraz 750 rodziców. Przeprowadzono 8 wizytacji wraz z oceną realizacji programu.



### „Wybierz Życie - Pierwszy Krok”

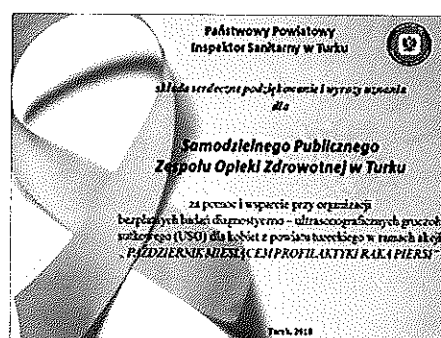
W zakresie profilaktyki chorób nowotworowych realizowano Program „Wybierz Życie - Pierwszy Krok” adresowany do uczniów szkół ponadgimnazjalnych, rodziców, kadry pedagogicznej i społeczeństwa. Program realizowało 5 placówek szkolno-wychowawczych, działaniami edukacyjnymi objęto 2249 osób. Przeprowadzono 4 wizytacje wraz z oceną realizacji programu. Prowadzono pogadanki i prelekcje, spotkania ze specjalistami. Realizacja założeń programowych przyczynia się do podniesienia poziomu wiedzy na temat profilaktyki raka szyjki macicy i roli wirusa HPV w jego powstawaniu.





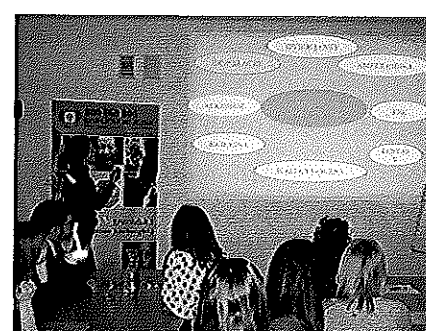
## Profilaktyka chorób nowotworowych

We współpracy z SP ZOZ w Turku w październiku - miesiącu profilaktyki raka piersi przeprowadzono akcję pod hasłem „Przyjdź i przebadaj się!”. Zorganizowano bezpłatne badania diagnostyczne – ultrasonograficzne gruczołu sutkowego (USG) wraz z konsultacją specjalisty ginekologa-położnika, z których skorzystały 23 kobiety. Przygotowano stoisko informacyjno - edukacyjne z materiałami otrzymanymi z Wielkopolskiego Centrum Onkologii w Poznaniu.



## Wiem – nie biorę ! Jestem bezpieczny

W ramach projektu na temat zagrożeń związanych z używaniem narkotyków i nowych substancji psychoaktywnych zorganizowano i przeprowadzono 2 szkolenia dla młodzieży klas gimnazjalnych i ponadgimnazjalnych oraz 3 narady dla kadry pedagogicznej i pielęgniarek szkolnych. W oparciu o poradnik „Smak życia czyli debata o dopalaczach” prowadzono prelekcje i pogadanki. Odbywały się spotkania ze specjalistami. Program realizowały 54 placówki szkolno-wychowawcze. Działaniami edukacyjnymi objęto 635 osób.







## DOPALACZOM

### Profilaktyka uzależnień od substancji psychoaktywnych

W ramach działań informacyjno-edukacyjnych związanych z profilaktyką środków zastępczych tzw. „dopalaczy” w placówkach szkolno – wychowawczych dla kadry pedagogicznej, pedagogów i pielęgniarek medycyny szkolnej zorganizowano pogadanki i prelekcje tematyczne, prowadzono dystrybucję materiałów informacyjnych. Podczas akcji „Bezpieczny wypoczynek” zorganizowano punkty informacyjno – edukacyjne, w których przekazywano treści edukacyjne w zakresie profilaktyki zażywania substancji psychoaktywnych oraz ulotki. Działaniami objęto 669 osób.



### Szkoły Promujące Zdrowie

W ramach Wielkopolskiej Sieci Szkół Promujących Zdrowie w Szkole Podstawowej w Malanowie odbyła VII Powiatowa Konferencja Szkół Promujących Zdrowie, podczas której prowadzono wykłady pt.: „Zdrowie ukryte w słoiku” i „Żywnościowa sygnalizacja, czyli kolor na talerzu ma znaczenie”. Już 17 szkół z powiatu tureckiego posiada certyfikat Wielkopolskiej Sieci Szkół Promujących Zdrowie.

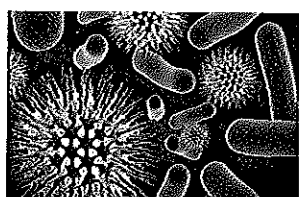
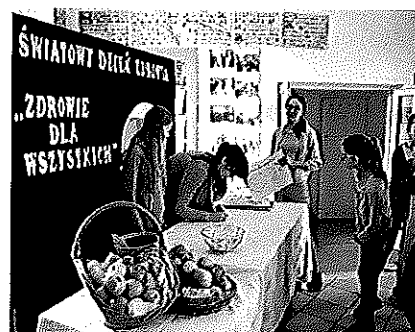




World Health Organization

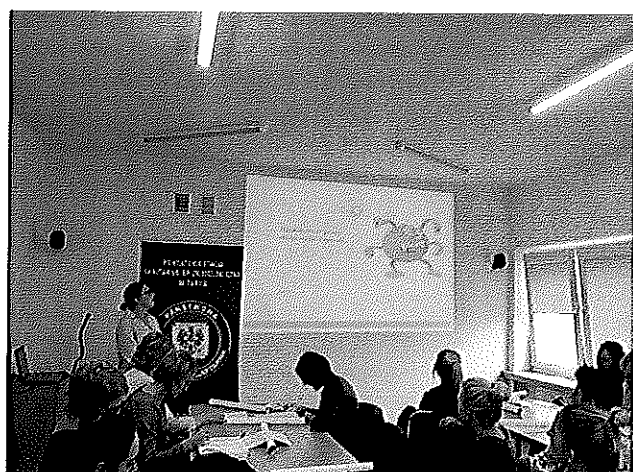
## Światowy Dzień Zdrowia

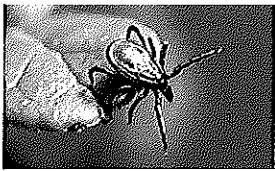
W 2018r. obchody Światowego Dnia Zdrowia przebiegały pod hasłem „Zdrowie dla wszystkich”. Działania realizowało 95 podmiotów, 8164 dzieci oraz 1325 rodziców. Przeprowadzono narady dla pedagogów placówek oświatowych i kadry medycznej. We współpracy ze Starostwem Powiatowym w Turku zorganizowano konkurs związany z tegorocznym hasłem Światowego Dnia Zdrowia.



## Zapobieganie chorobom zakaźnym

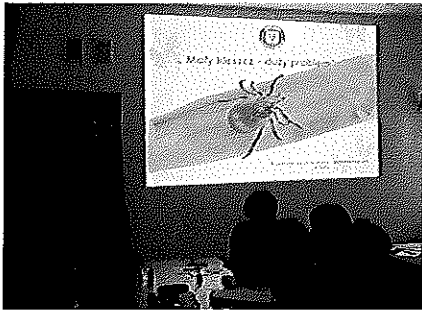
W celu zwiększenia skuteczności zapobiegania chorobom zakaźnym i zmniejszeniu ryzyka zachorowań prowadzono ciągłą obserwację sytuacji epidemiologicznej społeczeństwa. W ramach profilaktyki grypy wśród dzieci i młodzieży przekazano wytyczne i zalecenia do placówek oświatowych i gabinetów medycyny szkolnej. Podczas organizowanych spotkań informacyjno-edukacyjnych propagowano wiedzę na temat chorób zakaźnych, informowano o zagrożeniach, zachęcano do stosowania szczepień profilaktycznych. Rozprowadzano materiały informacyjno-edukacyjne, zamieszczano bieżące informacje na stronie internetowej PSSE.





## Profilaktyka chorób odkleszczowych – „Mały kleszcz – duży problem?”

W związku ze zwiększonym ryzykiem zachorowań na choroby odkleszczowe przeprowadzono akcję „Mały kleszcz – duży problem?”. Dla kadry pedagogicznej i pielęgniarek medycyny szkolnej zorganizowano szkolenie na temat niebezpieczeństw spowodowanych ukąszeniem kleszcza i diagnostyki chorób odkleszczowych. Wśród uczestników i opiekunów wypoczynku letniego przeprowadzono pogadanki z instruktążem stosowania kleszczołapek. Podczas imprezy masowej - Majówce Powiatowej rozprowadzano materiały informacyjno- edukacyjne i ulotki dotyczące profilaktyki chorób odkleszczowych.



## Bezpieczeństwo podczas wypoczynku zimowego i letniego

Wśród uczestników wypoczynku zimowego i letniego prowadzono różnorodne działania informacyjno – edukacyjne. Przekazano wytyczne i zalecenia na temat bezpiecznego wypoczynku oraz ulotkę „Patent na bezpieczne wakacje” placówkom oświatowym, urzędom miast i gmin powiatu tureckiego. Przeprowadzono pogadanki i quiz wiedzy z zakresu zdrowego stylu życia, organizowano punkty informacyjno – edukacyjne na imprezach lokalnych oraz rozpowszechniano materiały edukacyjne.



**Patent na Bezpieczne Wakacje**

**PLANUJ:**

1. Sprawdź, czy Twój wyjazd jest bezpieczny. Sprawdź, czy Twój wyjazd jest bezpieczny. Sprawdź, czy Twój wyjazd jest bezpieczny.
2. Sprawdź, czy Twój wyjazd jest bezpieczny. Sprawdź, czy Twój wyjazd jest bezpieczny. Sprawdź, czy Twój wyjazd jest bezpieczny.
3. Sprawdź, czy Twój wyjazd jest bezpieczny. Sprawdź, czy Twój wyjazd jest bezpieczny. Sprawdź, czy Twój wyjazd jest bezpieczny.

**OBSERWUJ:**

1. Obserwuj, czy Twój wyjazd jest bezpieczny. Obserwuj, czy Twój wyjazd jest bezpieczny. Obserwuj, czy Twój wyjazd jest bezpieczny.
2. Obserwuj, czy Twój wyjazd jest bezpieczny. Obserwuj, czy Twój wyjazd jest bezpieczny. Obserwuj, czy Twój wyjazd jest bezpieczny.
3. Obserwuj, czy Twój wyjazd jest bezpieczny. Obserwuj, czy Twój wyjazd jest bezpieczny. Obserwuj, czy Twój wyjazd jest bezpieczny.

**PATENT NA BEZPIECZNE FERIE**

**PLANUJ:**

1. Sprawdź, czy Twój wyjazd jest bezpieczny. Sprawdź, czy Twój wyjazd jest bezpieczny. Sprawdź, czy Twój wyjazd jest bezpieczny.
2. Sprawdź, czy Twój wyjazd jest bezpieczny. Sprawdź, czy Twój wyjazd jest bezpieczny. Sprawdź, czy Twój wyjazd jest bezpieczny.
3. Sprawdź, czy Twój wyjazd jest bezpieczny. Sprawdź, czy Twój wyjazd jest bezpieczny. Sprawdź, czy Twój wyjazd jest bezpieczny.

**OBSERWUJ:**

1. Obserwuj, czy Twój wyjazd jest bezpieczny. Obserwuj, czy Twój wyjazd jest bezpieczny. Obserwuj, czy Twój wyjazd jest bezpieczny.
2. Obserwuj, czy Twój wyjazd jest bezpieczny. Obserwuj, czy Twój wyjazd jest bezpieczny. Obserwuj, czy Twój wyjazd jest bezpieczny.
3. Obserwuj, czy Twój wyjazd jest bezpieczny. Obserwuj, czy Twój wyjazd jest bezpieczny. Obserwuj, czy Twój wyjazd jest bezpieczny.

## **Podsumowanie**

Działalność w zakresie oświaty zdrowotnej i promocji zdrowia realizowano zgodnie z celami Narodowego Programu Zdrowia. Programy edukacyjne, akcje, kampanie informacyjne i inne działania na rzecz ochrony i umacniania zdrowia były podejmowane z dużym zaangażowaniem przez kadre pedagogiczną placówek oświatowo-wychowawczych, dzieci i młodzież, rodziców, a także środowisko lokalne.

Działania informacyjno-edukacyjne prowadzono we współpracy ze Starostwem Powiatowym, jednostkami samorządu terytorialnego, podmiotami leczniczymi, Miejskim Domem Kultury, Komendą Powiatową Policji, mediami oraz społecznością lokalną.

Realizowane działania uwzględniające aktualne potrzeby społeczności lokalnej mają na celu promowanie zdrowego stylu życia, zachęcanie do właściwych zachowań prozdrowotnych, podniesienie poziomu wiedzy i umiejętne praktyczne jej wykorzystywanie w życiu codziennym.



## ZAKOŃCZENIE

Państwowy Powiatowy Inspektor Sanitarny w Turku w roku 2018 realizował zadania związane ze sprawowaniem zapobiegawczego i bieżącego nadzoru sanitarnego, prowadzeniem działalności zapobiegawczej i przeciwepidemicznej oraz profilaktyki chorób i promocji zdrowia. Sytuacja epidemiologiczna w zakresie większości chorób zakaźnych na terenie powiatu kształtuje się zadowalająco.

**Czynnikami pozytywnie wpływającymi na stan sanitarny i sytuację epidemiologiczną były między innymi:**

- brak epidemii chorób zakaźnych, stabilna sytuacja większości chorób zakaźnych,
- poprawa zgłaszalności chorób zakaźnych pozwalająca na skuteczniejszy monitoring sytuacji epidemiologicznej,
- brak zachorowań na wściekliznę u ludzi, której nie stwierdza się od wielu lat,
- właściwa jakość wody przeznaczonej do spożycia przez ludzi pod względem fizykochemicznym i bakteriologicznym,
- systematyczna poprawa stanu sanitarno-technicznego placówek podmiotów leczniczych (modernizacja pomieszczeń, wyposażenie w nowoczesny sprzęt, przystosowanie dla osób niepełnosprawnych),
- obniżenie liczby zakładów, w których stwierdzono przekroczenia normatywów higienicznych (najwyższych dopuszczalnych stężeń i natężeń czynników szkodliwych dla zdrowia w środowisku pracy),
- poprawa stanu technicznego obiektów i warunków pobytu dzieci i młodzieży oraz do utrzymania higieny osobistej w placówkach oświatowo-wychowawczych,
- utrzymywanie na niskim poziomie wskaźnika obiektów żywnościowo-żywnościowych niezgodnych z wymogami przepisów prawnych. Niski poziom wskaźnika obiektów złych jest wynikiem m.in. wdrażania systemów jakości w zakładach (22% zakładów wdrożyło system HACCP, 73,6% zasady GHP/GMP) działa zgodnie z zasadami systemu HACCP) i poprawy stanu technicznego obiektów,
- angażowanie dzieci, młodzieży, rodziców, a także środowisk lokalnych i kadry pedagogicznej placówek oświatowo-wychowawczych w działania na rzecz profilaktyki chorób i promocji zdrowia.

**Do najważniejszych zadań wymagających dalszych skutecznych działań ze strony Państwowej Inspekcji Sanitarnej należy:**

- 1) monitorowanie sytuacji epidemiologicznej w zakresie nadzoru nad:
  - zachorowaniami na wirusowe zapalenie wątroby typu A, B i C, grypę, krztusiec, gruźlicę,
  - wykonawstwem powszechnych szczepień ochronnych i oceną wpływu ich prowadzenia na sytuację epidemiologiczną chorób zakaźnych objętych programem szczepień ochronnych zwłaszcza wieku dziecięcego, jak również osób uchylających się od obowiązkowych szczepień ochronnych oraz nad dystrybucją szczepionek;
- 2) wzmożenie nadzoru nad:
  - bezpieczeństwem zdrowotnym wody przeznaczonej do spożycia przez ludzi, a także wody w miejscach wykorzystywanych do kąpieli oraz pływaliach,

- obiektami użyteczności publicznej, w szczególności zakładów fryzjerskich, kosmetycznych, tatuażu, odnowy biologicznej w celu utrzymania właściwych warunków sanitarno-higienicznych świadczonych usług,
  - warunkami pracy osób zatrudnionych w zakładach produkcyjnych, narażonych na czynniki szkodliwe i uciążliwe w środowisku pracy,
  - ustawowym zakazem wytwarzania lub wprowadzania do obrotu środków zastępczych lub nowych substancji psychoaktywnych,
  - warunkami nauczania, opieki oraz wypoczynku i rekreacji dzieci i młodzieży,
  - zakładami żywnościowo-żywnościowymi w zakresie zapewnienia właściwego poziomu bezpieczeństwa zdrowotnego żywności i żywienia zgodnie z obowiązującymi przepisami prawa żywnościowego,
  - znakowaniem środków spożywczych, suplementów diety, żywności specjalnego przeznaczenia;
- 3) współpraca z władzami samorządowymi w celu organizowania kąpielisk, jako jedynych miejsc zapewniających bezpieczeństwo kąpiącym się;
- 4) kontynuowanie działań w zakresie zapobiegawczego nadzoru sanitarnego poprzez:
- dopuszczenie do użytku obiektów budowlanych,
  - uzgadnianie dokumentacji projektowej pod względem wymagań higienicznych i zdrowotnych
  - udział w ocenie oddziaływania przedsięwzięcia na środowisko, w celu wyeliminowania negatywnego oddziaływania na zdrowie ludzi lub też na środowisko;
- 5) kontynuowanie działań w zakresie profilaktyki chorób i promocji zdrowia wynikających z potrzeb zdrowotnych społeczeństwa oraz sytuacji epidemiologicznej poprzez inicjowanie, organizowanie, koordynowanie i nadzorowanie działalności w zakresie promocji zdrowia i profilaktyki chorób.